



**DEPARTAMENTO DE ANTIOQUIA
MUNICIPIO DE PUEBLORRICO
ALCALDIA MUNICIPAL**

**Informe de Gestión de la Evaluación y Monitoreo del PTS
Pueblorrico- Antioquia
Periodo 2022**

Introducción.

“El Ministerio de Salud y Protección Social, dando cumplimiento a las competencias y obligaciones de seguimiento, evaluación y gestión del conocimiento establecidas para el sector salud y a luz de los principios y los enfoques planteados en el mismo plan, define el mecanismo de monitoreo y evaluación de las acciones definidas en el Plan Decenal de Salud Pública -PDSP, con el fin de identificar las dificultades en el cumplimiento y logro de los objetivos y metas, y presentar acciones de mejora que permitan re - orientar las intervenciones y garantizar su efectividad en el marco del PDSP y del PTS 2020-2023” el cual debe estar articulado con los Planes Territoriales bajo la estrategia de Pase a la Equidad y el Plan de desarrollo del municipio.

Enmarcados en la Resolución 1536 de 2015 nuestro municipio presenta el análisis, evaluación y definición de acciones de intervención de los Planes Territoriales en Salud de la vigencia 2022, sirviéndose de la información que genera la plataforma de SISPRO.

Descripción General del Municipio.

División político administrativa

El municipio está dividido políticamente en las siguientes veredas y sectores: La Sevilla, Sinaí, Mulato, Morrón, El Barcino, Hoyo Grande, Corinto, Mulatico, Patudal, La Pica, San Francisco, El Cedrón, La Envidia, California, La Gómez, Santa Bárbara, Lourdes, La Berrío, La Unión y Castalia, en la actualidad no se cuenta con corregimientos, además tiene 4 vías secundarias y 13 vías terciarias.

Límites geográficos

Límites del municipio: Limita por el norte con el municipio de Tarso, por el este con el municipio de Jericó, por el sur con el municipio de Andes y por el oeste con los municipios de Hispania, Bolívar y Salgar.

Extensión territorial

Extensión total: 85 Km²

Extensión área urbana: 0.9 Km²

“Llegó el Momento del Cambio”

CARRERA 31 n° 30-41 LOS ANDES PBX (57) (4)849-88-65 FAX (57)(4) 849-80-81 - NIT 890981105-2

alcaldia@pueblorrico-antioquia.gov.co www.pueblorrico-antioquia.gov.co



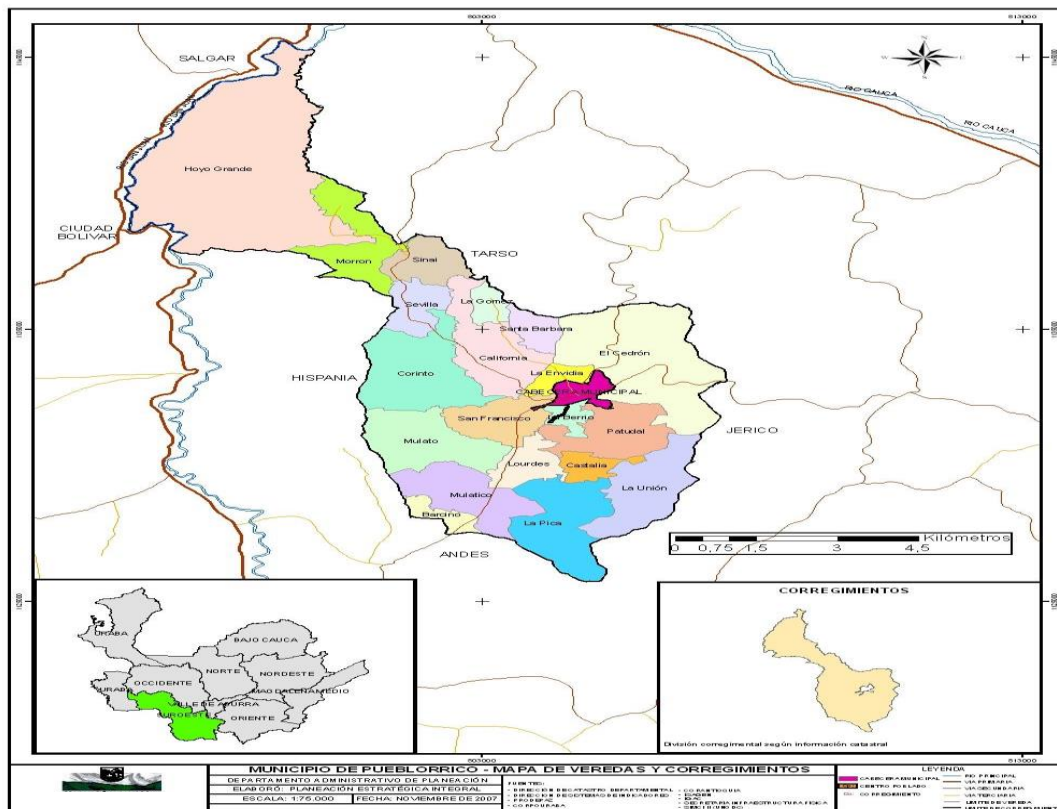
DEPARTAMENTO DE ANTIOQUIA MUNICIPIO DE PUEBLORRICO ALCALDIA MUNICIPAL

Tabla 1. Distribución del municipio por extensión territorial y área de residencia, Pueblorrico 2020

Municipio	Extensión urbana		Extensión rural		Extensión total	
	Extensión	Porcentaje	Extensión	Porcentaje	Extensión	Porcentaje
Pueblorrico	0.9 KM ²	1.1%	84.1 KM ²	98.9%	85 KM ²	100%

Fuente: DANE

Mapa 1. División política administrativa y límites, municipio de Pueblorrico 2020



Fuente: Catastro municipal

1.1.2 Características físicas del territorio

Altitud: cabecera municipal (metros sobre el nivel del mar) 1800 metros sobre el nivel del mar.

Relieve: Corresponde a la cordillera occidental de los Andes. Dista de la carretera de Medellín 118 kilómetros aproximadamente, limita al norte con Tarso, por el occidente con Jericó, por el sur con Anandes y por el Occidente con Hispania, Ciudad Bolívar y

“Llegó el Momento del Cambio”

CARRERA 31 n° 30-41 LOS ANDES PBX (57) (4)849-88-65 FAX (57)(4) 849-80-81 - NIT 890981105-2

alcaldia@pueblorrico-antioquia.gov.co www.pueblorrico-antioquia.gov.co



**DEPARTAMENTO DE ANTIOQUIA
MUNICIPIO DE PUEBLORRICO
ALCALDIA MUNICIPAL**

Salgar.

Hidrografía: el municipio de Pueblorrico posee un amplio sistema hídrico compuesto por los ríos San Juan, Mulatos y Mulatico y por quebradas de importante caudal: La Leona, La Berrio, Las Colinas y Capote, entre otras.

Zonas de riesgo: en la parte sur del área urbana en la margen izquierda de la Quebrada Puente Tierra Manzana 070, el sector posterior de la manzana 038 y el trayecto del cauce de la Quebrada Puente tierra, pasando por la proyección de la Carrera 32 hasta la manzana 025. Cerca de la calle 30 sobre la parte posterior de las manzanas 015 y 024 se presentan lenguas de topografía irregular, arrugadas alargadas en el sentido del desplazamiento, depresiones, agrietamiento y derrumbes de tamaño variable. Existe desprotección total por tala de árboles y sobre pastoreo.

Sobre la quebrada el Aljibe y el lado posterior de la manzana 002, caracterización por la construcción de obras civiles y la acumulación de escombros, de basuras y residuos vegetales aumentan el estrechamiento del cauce, actuando estos como presas que facilitan el desborde posterior e inundación de las áreas ubicadas en los alrededores.

Las veredas el Morrón en la zona central y norte, Sinaí en la zona extremo norte y sur, La Gómez en la zona el sector sur, Corinto en los sectores centro y oriente, California en el área total, Santa Bárbara sectores centro, norte y sur, El Cedrón en la zona occidente, oriente y centro, Mulato en la zona centro y occidente, Mulatico en la zona centro y oriente, El Barcino en el área total, La pica en el área total, Lourdes en la zona centro occidental, La Unión en el sector sur, Castalia en el extremo oriental, Patudal en la zona centro occidental, La Berrio en el sector oriental, San Francisco en la zona centro y la Envidia en el área total.

Temperatura media: 19° C

Humedad relativa: 83%

Ecología: en Pueblorrico se encuentra la reserva ecológica “La Trocha” de donde fue extraída la piedra para la construcción del templo, además allí nace el río la Leona, del cual se surte el acueducto municipal. Toda esta reserva está en marcada por un hermoso cerro rocoso conocido popularmente como las peñas.

Economía: el municipio es esencialmente agrícola. Sus principales cultivos son: el café, cuya producción anual alcanza a 150.000 arrobas; la panela, con 100.000 arrobas y el maíz con 10.000 cargas por año. Produce buenas cantidades de frijoles, yuca y plátano, la falta de buenas vías de comunicación ha restringido grandemente los cultivos, pero a pesar de esto, exporta buenas cantidades de esos productos para otros municipios.

“Llegó el Momento del Cambio”

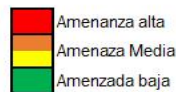
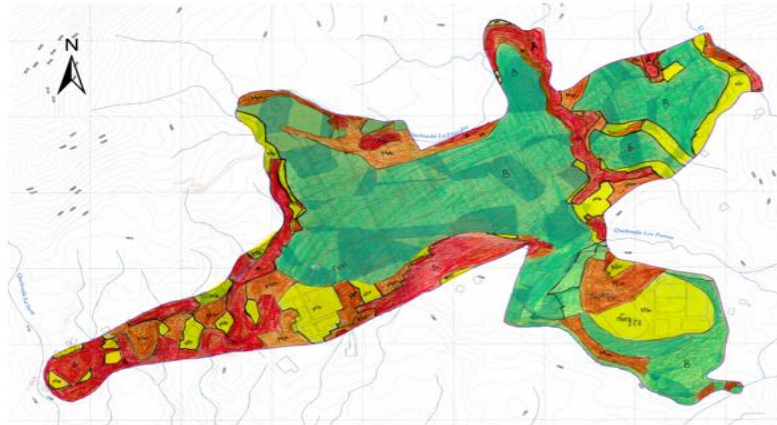
CARRERA 31 n° 30-41 LOS ANDES PBX (57) (4)849-88-65 FAX (57)(4) 849-80-81 - NIT 890981105-2

alcaldia@pueblorrico-antioquia.gov.co www.pueblorrico-antioquia.gov.co



**DEPARTAMENTO DE ANTIOQUIA
MUNICIPIO DE PUEBLORRICO
ALCALDIA MUNICIPAL**

Mapa 2. Zona de riesgos, municipio de Pueblorrico 2020



Fuente: Planeación municipal

1.1.3 Accesibilidad geográfica

Vías de comunicación

Terrestres

Para llegar al municipio debe dirigirse desde la terminal del sur en Medellín a la empresa de Transportes Jericó, Pueblorrico, Tarso.

El recorrido es por la regional hasta el municipio de Caldas, Amagá, luego Bolombolo y Peñalisa en este punto se encuentra un desvío hacia los municipios de Andes, La Pintada, Jericó; al llegar a la zona conocida como “Jamaica” se encuentra el desvío para los municipios de Jericó, Tarso y por esa vía se llega al municipio de Pueblorrico.

Distancia de referencia: Desde Medellín 118 KM

“Llegó el Momento del Cambio”

CARRERA 31 n° 30-41 LOS ANDES PBX (57) (4)849-88-65 FAX (57)(4) 849-80-81 - NIT 890981105-2

alcaldia@pueblorrico-antioquia.gov.co www.pueblorrico-antioquia.gov.co



**DEPARTAMENTO DE ANTIOQUIA
MUNICIPIO DE PUEBLORRICO
ALCALDIA MUNICIPAL**

Tabla 2. Distancia en kilómetros de Pueblorrico a municipios vecinos, 2020

Municipio de salida	Municipio de Llegada	Distancia Recorrida(Km2)
PUEBLORRICO	Medellín*	110
	Salgar	41
	Tarso	12
	Hispania	17
	Andes	27
	Jericó	12
	Ciudad Bolívar	30

Fuente: Planeación Municipal

Mapa 3. Vías de comunicación, municipio de Pueblorrico 2020



Fuente: Planeación Municipal

“Llegó el Momento del Cambio”



DEPARTAMENTO DE ANTIOQUIA MUNICIPIO DE PUEBLORRICO ALCALDIA MUNICIPAL

La distribución pueblorriqueña ha cambiado pasando de tener una población joven en 2015 a una más madura en 2022. Esta transición, determinada por el índice de Friz, que representa el porcentaje de población de menos de 20 años, con respecto al grupo de población entre los 30 y los 49 años, indicó que los jóvenes entre 0 y 24 años han disminuido en los últimos 7 años pasando de 3.691 en el 2015 a 3.381 en el año 2022.

Por otra parte, la porción de personas ubicadas en la cúspide de la pirámide, han evolucionado hacia el ensanche a causa del descenso de la mortalidad y el aumento de la esperanza de vida de los pueblorriqueños, ante dicho comportamiento se es necesario desarrollar estrategias que permitan promover el envejecimiento activo y saludable y garantizar una vejez con calidad y dignificada. Además de lo anterior, es primordial por parte del municipio que a través de las diferentes Instituciones, potencie la fuerza laboral y la educación en el territorio de la población joven y adulta.

De acuerdo a la distribución por ciclo vital, se evidencia que la población del municipio de Pueblorrico tiene una proporción importante de habitantes en edad económicamente activa con cerca del 62,3% del total de personas en el municipio, situación que se conoce como ventana demográfica de oportunidades, lo cual, indica que la población en edad productiva supera la proporción de las personas económicamente dependientes. Esta característica exige a los gobiernos repensar políticas, favorecer programas que promuevan la generación de empleo y cualificar la fuerza laboral.

En el municipio de Pueblorrico, la razón hombre mujer para el año 2022 es que por cada 100 mujeres hay 100 hombres, frente al comparativo de sexo por grupos de edad solo evidencia una leve diferencia cuantitativa en las edades entre 25 a 59 años de mujeres sobre hombres.

Para el resto de las edades los hombres son los que sobresalen con una leve diferencia con respecto a las mujeres.

Las principales causas de muerte han mostrado una tendencia fluctuante durante el periodo analizado, sin embargos se evidencia una tendencia decreciente para el 2020; en relación a las principales causas de mortalidad se evidencian las enfermedades del sistema circulatorio, las demás causas y las neoplasias.

Las principales causas de mortalidad son las relacionadas con el sistema circulatorio, las enfermedades isquémicas del corazón, cerebrovasculares e hipertensivas constituyen el primer renglón frente al comportamiento de la mortalidad para el Municipio.

Las neoplasias, específicamente los tumores malignos de estómago y el tumor maligno de los órganos digestivos y del peritoneo, excepto estómago y colon han tenido un impacto importante sobre la población, debido a que se evidencia un comportamiento continuo de dichas causas de mortalidad en el periodo analizado. Posterior a todo esto y no siendo menos importante se evidencia el aumento de las demás enfermedades a través de la diabetes mellitus, comportamiento que aumento y es motivo de preocupación para las autoridades locales.

“Llegó el Momento del Cambio”

CARRERA 31 n° 30-41 LOS ANDES PBX (57) (4)849-88-65 FAX (57)(4) 849-80-81 - NIT 890981105-2

alcaldia@pueblorrico-antioquia.gov.co www.pueblorrico-antioquia.gov.co



DEPARTAMENTO DE ANTIOQUIA MUNICIPIO DE PUEBLORRICO ALCALDIA MUNICIPAL

En el caso del comportamiento de la morbilidad, Las enfermedades no transmisibles son las principales causas de morbilidad de los diferentes grupos de edad. Se hace necesario implementar estrategias que mejoren los hábitos de vida, el consumo de tabaco, alcohol, la inactividad física, la ingesta excesiva de sales y azúcar, aumentan el riesgo de la mayoría de las enfermedades no trasmisibles o las causan directamente.

La morbilidad por subcausas evidencian un aumento en las condiciones maternas, trastornos mentales y del comportamiento y una constante en las consultas relacionadas con los traumatismos, envenenamiento u algunas otras consecuencias de causa externa.

Generalidades del PDSP y del PTS.

En el marco de la implementación del Plan Decenal de Salud Pública -PDSP 2012 – 2021, los territorios han formulado tres generaciones de Planes Territoriales de Salud -PTS para los periodos de gobierno 2012-2015, 2016-2019 y 2020 - 2023 bajo los lineamientos establecidos por el Ministerio de Salud y Protección Social -MSPS, en particular los relacionados con la Estrategia PASE a la Equidad en Salud, que han permitido avanzar en el logro de las metas de país en materia de salud pública a través de las propuestas estratégicas evidenciadas en los objetos y metas sanitarias formuladas en dichos instrumentos de planeación.

Para realizar el monitoreo y evaluación de los PTS y en cumplimiento de lo establecido en la Resolución 1536 de 2015, el MSPS definió la metodología para medir el desempeño de la gestión integral en salud de las entidades territoriales y establecer el avance y el logro de los objetivos y las metas sanitarias definidas en el PTS y su contribución al PDSP (Ministerio de Salud y Protección Social, 2015, pág. 17).

En el 2016, posterior a la formulación de los PTS 2016-2019, las entidades territoriales cargaron dichos planes al Portal Web PDSP del Ministerio de Salud y Protección Social destinado para tal fin. A su vez, a partir de este año, este portal captura desde las Entidades el reporte que referente al proceso de gestión operativa a través de los Planes de Acción en Salud y del Componente Operativo Anual de Inversión realizan las Entidades Territoriales (ET), en dónde se programan los recursos de cada vigencia para la implementación de las intervenciones que permitirán el logro de los objetivos y metas sanitarias del componente estratégico del PTS1.

Con estos insumos, a partir del 2016 a través del Portal Web PDSP es posible identificar el nivel de cumplimiento de la eficacia operativa o cumplimiento de la programación anual de las entidades territoriales. Adicionalmente, y teniendo en cuenta que culminó el periodo de gobierno de las administraciones territoriales, es preciso avanzar en la identificación del cumplimiento de las metas sanitarias propuestas en los PTS, lo cual corresponde a la evaluación del componente de eficacia técnica en el marco de la metodología de monitoreo y evaluación.

Como parte del proceso de evaluación de las metas de resultado programadas por las ET,

“Llegó el Momento del Cambio”

CARRERA 31 n° 30-41 LOS ANDES PBX (57) (4)849-88-65 FAX (57)(4) 849-80-81 - NIT 890981105-2

alcaldia@pueblorrico-antioquia.gov.co www.pueblorrico-antioquia.gov.co



DEPARTAMENTO DE ANTIOQUIA MUNICIPIO DE PUEBLORRICO ALCALDIA MUNICIPAL

en el presente documento se precisan las orientaciones para su evaluación, con el fin identificar su estado de avance en cuatro grandes bloques. El primero, relacionado con la **coherencia** en la formulación de las metas de resultado según lo identificado en la cadena de valor; el segundo que tiene en cuenta el **avance en los resultados en salud** (tendencia de los indicadores en el periodo de gobierno); el tercero que hace referencia a la **coherencia en la programación de las metas** a partir de las líneas de base para el proceso de planeación integral en salud en el 2016; y el cuarto que muestra la **relación del avance de los resultados en salud con la ejecución operativa** anual de acuerdo a las actividades programadas por línea operativa.

Objetivo General

Presentar avances y definición de acciones de intervención del Plan Territorial en Salud 2020 – 2023, correspondiente a la vigencia 2022.

Objetivos Específicos

- Evaluar las condiciones institucionales de las entidades territoriales para el proceso de planeación.
- Medir el cumplimiento de las metas sanitarias definidas en el Plan Territorial en Salud - PTS (Eficiencia Técnica)
- Medir la relación entre la asignación de recursos y la ejecución presupuestal del PTS
- Medir la comparación de los productos obtenidos frente a los insumos utilizados en salud pública
- Gestionar el conocimiento derivado de la evidencia necesaria para orientar la formulación de los planes y programas que se enmarcan en cada dimensión.
- Identificar las oportunidades de mejora para Avanzar en las conclusiones para

Alcance

Identificar las oportunidades de mejora que le permitan al ente territorial alcanzar las metas trazadas en el PTS.

Descripción general de la Metodología

“La metodología de monitoreo y evaluación de los PTS establecida por el Ministerio de Salud y Protección Social plantea la medición del desempeño de la Gestión Integral en Salud de las Entidades Territoriales a través del análisis de los siguientes componentes: a) Gestión institucional, b) Eficacia técnica, c) Eficacia financiera y d) Eficiencia, tal como se muestra en el siguiente esquema:”

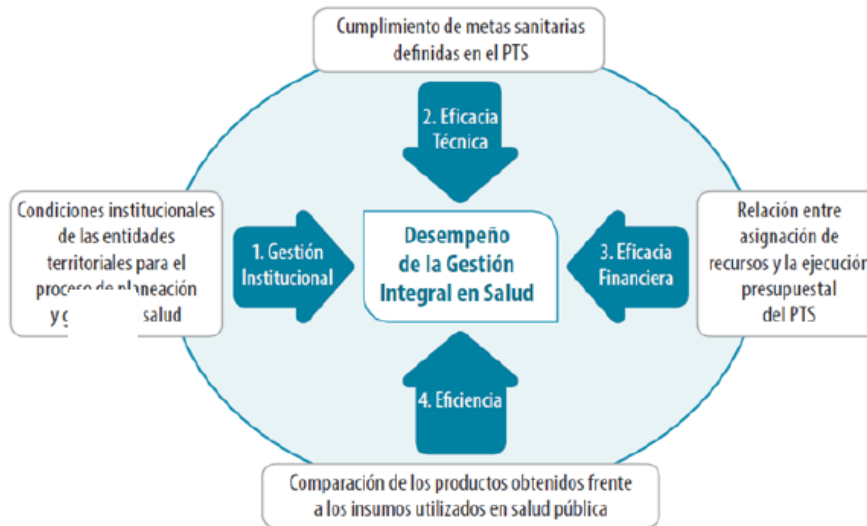
“Llegó el Momento del Cambio”



Carlos Arturo Quintero H.
Alcalde 2020-2023

**DEPARTAMENTO DE ANTIOQUIA
MUNICIPIO DE PUEBLORRICO
ALCALDIA MUNICIPAL**

ESQUEMA 3. Esquema de Medición del Desempeño de la Gestión Integral en Salud en las Entidades Territoriales (GIS)



Resultados de la Evaluación.

1. Condiciones institucionales de las entidades territoriales para el proceso de planeación Instrumento en Excel (Medición del componente de Gestión Institucional - 2020-2023)

a) Indicadores de participación e incidencia política (PEIP)

1. Participación de los actores del territorio en la Planeación Integral en Salud
2. Abogacía de la autoridad sanitaria
3. Incidencia técnica y política de la autoridad territorial

Nombre del Indicador	No. Variable	Variable/Actor	Califique de 0 a 5 la participación de cada actor en el proceso de Planeación Integral en Salud, siendo 5 la máxima calificación y 0 la mínima o nula participación	Cálculo Indicador Participación – PARTIC
a) Indicadores de participación e incidencia política (PEIP)				
1. Participación de los actores	V1	Oficina de Planeación	5	91.4
	V2	Delegados de las oficinas sectoriales	3	
	V3	Comunicadores	5	

“Llegó el Momento del Cambio”

CARRERA 31 n° 30-41 LOS ANDES PBX (57) (4)849-88-65 FAX (57)(4) 849-80-81 - NIT 890981105-2

alcaldia@pueblorrico-antioquia.gov.co www.pueblorrico-antioquia.gov.co



**DEPARTAMENTO DE ANTIOQUIA
MUNICIPIO DE PUEBLORRICO
ALCALDIA MUNICIPAL**

del territorio en la Planeación Integral en Salud	V4	Representantes de la Sociedad Civil	4	
	V5	Coordinador técnico del PTS	5	
	V6	Funcionarios responsables de cada Dimensión	5	
	V7	Responsable de la Planeación en Salud	5	
2. Abogacía de la autoridad sanitaria	V1	Autoridad Sanitaria	5	100.0
3. Incidencia técnica y política de la autoridad territorial	V1	Voluntad política para realizar el proceso de la planeación integral en salud del respectivo período de gobierno	5	90.0
	V2	Ruta o Plan de Trabajo acordada con las demás dependencias para la formulación participativa de los PTS	4	
	V3	Equipo de gobierno convocado para la implementación del proceso de la planeación integral en salud	5	
	V5	Actores comunitarios convocados para la implementación del proceso de la planeación integral en salud	4	

b) Indicador actualizado Análisis de la Situación de Salud (ASIS)

b) Indicador actualizado ASIS (ASIS)				
Salud ambiental	V1	¿La dimensión de Salud ambiental está actualizada en el ASIS? Responda Si=1; No=0	1	100.0
Vida saludable y condiciones no transmisibles	V2	¿La dimensión de vida saludable y condiciones no transmisibles está actualizada en el ASIS? Responda Si=1; No=0	1	

“Llegó el Momento del Cambio”

CARRERA 31 n° 30-41 LOS ANDES PBX (57) (4)849-88-65 FAX (57)(4) 849-80-81 - NIT 890981105-2

alcaldia@pueblorrico-antioquia.gov.co www.pueblorrico-antioquia.gov.co



**DEPARTAMENTO DE ANTIOQUIA
MUNICIPIO DE PUEBLORRICO
ALCALDIA MUNICIPAL**

Convivencia social y salud mental	V3	¿La dimensión de convivencia social y salud mental está actualizada en el ASIS? Responda Si=1; No=0	1
Seguridad alimentaria y nutricional	V4	¿La dimensión de seguridad alimentaria y nutricional está actualizada en el ASIS? Responda Si=1; No=0	1
Sexualidad, derechos sexuales y reproductivos	V5	¿La dimensión de sexualidad, derechos sexuales y reproductivos está actualizada en el ASIS? Responda Si=1; No=0	1
Vida saludable y enfermedades transmisibles	V6	¿La dimensión de vida saludable y enfermedades transmisibles está actualizada en el ASIS? Responda Si=1; No=0	1
Salud pública en emergencias y desastres	V7	¿La dimensión de salud pública en emergencias y desastres está actualizada en el ASIS? Responda Si=1; No=0	1
Salud y ámbito laboral	V8	¿La dimensión de salud y ámbito laboral está actualizada en el ASIS? Responda Si=1; No=0	1
Gestión diferencial de poblaciones vulnerables	V9	¿La dimensión de gestión diferencial de poblaciones vulnerables está actualizada en el ASIS? Responda Si=1; No=0	1
Fortalecimiento de la autoridad sanitaria	V10	¿La dimensión de fortalecimiento de la autoridad sanitaria está actualizada en el ASIS? Responda Si=1; No=0	1
Integración al ASIS territorial de la información de caracterización poblacional	V11	¿La entidad territorial integró en el ASIS territorial la información de caracterización poblacional a cargo de las EPS, EAPB y ARL que operan en su jurisdicción? Si=1; No=0	1

c) Indicadores de integración de la priorización de la caracterización poblacional en el PTS (IPCP)

c) Indicadores de integración de la priorización de la caracterización poblacional en el PTS (IPCP)			
Salud ambiental	V1	¿La priorización de la caracterización poblacional se integró en la dimensión de salud ambiental del PTS? Responda Si=1; No=0	1
Vida saludable y condiciones no transmisibles	V2	¿La priorización de la caracterización poblacional se integró en la dimensión de vida saludable y condiciones no transmisibles del PTS? Responda Si=1; No=0	1
Convivencia social y salud mental	V3	¿La priorización de la caracterización poblacional se integró en la dimensión de convivencia social y salud mental del PTS? Responda Si=1; No=0	1
Seguridad alimentaria y nutricional	V4	¿La priorización de la caracterización poblacional se integró en la dimensión de seguridad alimentaria y nutricional del PTS? Responda Si=1; No=0	1
			100.0

“Llegó el Momento del Cambio”

CARRERA 31 n° 30-41 LOS ANDES PBX (57) (4)849-88-65 FAX (57)(4) 849-80-81 - NIT 890981105-2

alcaldia@pueblorrico-antioquia.gov.co www.pueblorrico-antioquia.gov.co



**DEPARTAMENTO DE ANTIOQUIA
MUNICIPIO DE PUEBLORRICO
ALCALDIA MUNICIPAL**

Sexualidad, derechos sexuales y reproductivos	V5	¿La priorización de la caracterización poblacional se integró en la dimensión de sexualidad, derechos sexuales y reproductivos del PTS? Responda Si=1; No=0	1
Vida saludable y enfermedades transmisibles	V6	¿La priorización de la caracterización poblacional se integró en la dimensión de vida saludable y enfermedades transmisibles del PTS? Responda Si=1; No=0	1
Salud pública en emergencias y desastres	V7	¿La priorización de la caracterización poblacional se integró en la dimensión de salud pública en emergencias y desastres del PTS? Responda Si=1; No=0	1
Salud y ámbito laboral	V8	¿La priorización de la caracterización poblacional se integró en la dimensión de salud y ámbito laboral del PTS? Responda Si=1; No=0	1
Gestión diferencial de poblaciones vulnerables	V9	¿La priorización de la caracterización poblacional se integró en la dimensión de gestión diferencial de poblaciones vulnerables del PTS? Responda Si=1; No=0	1
Fortalecimiento de la autoridad sanitaria	V10	¿La priorización de la caracterización poblacional se integró en la dimensión de fortalecimiento de la autoridad sanitaria del PTS? Responda Si=1; No=0	1

d) Indicador de disponibilidad de instrumentos de la Planeación Integral en Salud (DISP_PIS)

d) Indicador de disponibilidad de instrumentos de la Planeación Integral en Salud (DISP_PIS)				Relacione el acto administrativo por el cual se formalizó el instrumento	Disposiciones Legales
V1	¿El Plan Territorial en Salud, según corresponda, fue aprobado por la asamblea o el concejo? Responda Si=1; No=0	1	83.3	Acuerdo 005 del 11 de Junio de 2020	Plan Decenal de Salud Pública
V2	¿El componente estratégico y operativo del PTS se cargó a través de la herramienta tecnológica de planeación integral en salud web/off line?	1			
V3	¿El Componente Operativo Anual de Inversión en Salud, según corresponda, fue aprobado por la asamblea o el concejo? Responda Si=1; No=0	1			
V4	¿El COAI en Salud se cargó a través de la plataforma	1			

“Llegó el Momento del Cambio”

CARRERA 31 n° 30-41 LOS ANDES PBX (57) (4)849-88-65 FAX (57)(4) 849-80-81 - NIT 890981105-2

alcaldia@pueblorrico-antioquia.gov.co www.pueblorrico-antioquia.gov.co



**DEPARTAMENTO DE ANTIOQUIA
MUNICIPIO DE PUEBLORRICO
ALCALDIA MUNICIPAL**

		habilitada del SISPRO? Responda Si=1; No=0			
	V5	¿El Plan de Acción en Salud 2020 fue aprobado en Consejo de Gobierno? Responda Si=1; No=0	1		
	V6	¿El PAS se cargó a través de la plataforma habilitada del SISPRO a más tardar el 30 de enero de 2021?	0	Se cargó de manera extemporánea en SISPRO	

e) Indicador de Gestión en Salud Pública de la Autoridad Territorial – GSP

e) Indicador de Gestión en Salud Pública de la Autoridad Territorial - GSP					
Procesos (Artículo 5. Resolución 518 de 2015)		Califique de 0 a 5 la gestión que realizó la autoridad territorial en cada proceso para el logro de los resultados en salud en el marco del PTS, siendo 5 la máxima la calificación y 0 la menor o la nula acción realizada			
V1	Coordinación intersectorial para articular esfuerzos y crear sinergias que favorezcan la consecución de objetivos estratégicos		4		423.1
V2	Desarrollo de capacidades para crear, construir y fortalecer capacidades, habilidades, actitudes y conocimientos en el Talento Humano en salud		4		
V3	Gestión administrativa y financiera para ejecutar de manera óptima los recursos del PTS		4		
V4	Gestión del aseguramiento que garantice la gestión del riesgo en salud		5		
V5	Gestión del conocimiento que conduzca a generar información para la toma de decisiones en salud		4		
V6	Gestión de insumos de interés en salud pública para garantizar a la población que presenta eventos de interés en salud pública		4		

“Llegó el Momento del Cambio”

CARRERA 31 n° 30-41 LOS ANDES PBX (57) (4)849-88-65 FAX (57)(4) 849-80-81 - NIT 890981105-2

alcaldia@pueblorrico-antioquia.gov.co www.pueblorrico-antioquia.gov.co



**DEPARTAMENTO DE ANTIOQUIA
MUNICIPIO DE PUEBLORRICO
ALCALDIA MUNICIPAL**

V7	Gestión del Talento humano para garantizar la disponibilidad, suficiencia, y pertinencia del TH	4
V8	Gestión de las intervenciones colectivas de promoción de la salud y gestión del riesgo	4
V9	Gestión de la prestación de servicios individuales	4
V10	Participación social con el objetivo de lograr que la ciudadanía y comunidades incidan en las decisiones del PTS	4
V11	Equipo de gobierno convocado para el seguimiento del PTS	5
V12	Vigilancia en salud pública para generar información sobre los eventos que afecten o puedan afectar la salud de la población	5
V13	Inspección vigilancia y control con el objetivo de identificar, eliminar o minimizar riesgos para la salud humana	4

Análisis evaluación y definición de acciones de intervención

En cuanto a la planeación territorial, para el año 2021 se logró subsanar las dificultades del año 2020, relacionadas con el cargue de información del Plan Territorial de salud en la plataforma SISPRO, el Municipio de Pueblorrico, tiene recursos limitados para la contratación del talento humano necesario para cumplir con la oportunidad de los reportes.

2. Cumplimiento de las metas sanitarias definidas en el Plan Territorial en Salud - PTS (Eficiencia Técnica)

2.1 Metas de resultado

En el análisis de las metas de resultados a diciembre de 2022, se observa en cuadro siguientes que en los relacionado acciones de promoción de la salud se observa una situación crítica en el indicador de tasa de mortalidad por enfermedad isquémica del corazón, la cual para el año 2022 esta por encima de la meta establecida para el cuatrienio, evidenciando una tendencia al aumento.

Es importante fortalecer las acciones en la implementación de la ruta de promoción y mantenimiento de la salud, sensibilizar a nuestras comunidades y personas con

“Llegó el Momento del Cambio”

CARRERA 31 n° 30-41 LOS ANDES PBX (57) (4)849-88-65 FAX (57)(4) 849-80-81 - NIT 890981105-2

alcaldia@pueblorrico-antioquia.gov.co www.pueblorrico-antioquia.gov.co



**DEPARTAMENTO DE ANTIOQUIA
MUNICIPIO DE PUEBLORRICO
ALCALDIA MUNICIPAL**

riesgos de padecer enfermedades asociadas al sistema circulatorio sobre hábitos adecuados en la alimentación y promover la actividad física.

En relación a la semaforización en la cual se evalúa la coherencia de lo programado con respecto a la línea de base, se observa que existe coherencia mostrando la calificación en verde, lo cual nos indica que la entidad territorial viene avanzando en el desarrollo de acciones y estrategias que den cumplimiento a las metas propuestas.

a. Meta de resultado			II. Eficacia técnica metas de resultado: Tendencia del indicador				III. Coherencia de lo programado con respecto a la línea de base	
No.	Meta	Tipo de meta	b. Valor línea de base 2019	c. Valor actual indicador 2022 (Valor logrado)	d. Avance del indicador	e. Tendencia del indicador	Meta establecida por la ET	
							h. Valor programado	i. Semaforización
1	Mantener en cero la mortalidad por Enfermedad diarreica Aguda en menores de 5 años de edad en el Municipio de Pueblorrico a 2023	M-M	0	0,00	0,00		0	
2	Mantener en cero la mortalidad por Desnutrición en menor de 5 años de edad en el Municipio de Pueblorrico a 2023	M-M	0	0,00	0,00		0	
3	Mantener la cobertura de aseguramiento igual o mayor de 80%	M-M	81	76,50	4,50		80	
4	Mantener la tasa de mortalidad por Infecciones respiratorias agudas en menores de 5 año en cero para el año 2023 en el municipio de Pueblorrico	M-M	0	0,00	0,00		0	
5	Disminuir la tasa de mortalidad por suicidio en el municipio de Pueblorrico a 2023 a 10	R	11,7	0,00	11,70		10	
6	Disminuir la tasa de mortalidad por Enfermedades isquémicas del corazón a 78,28 en el municipio de Pueblorrico a 2023	R	82,4	84,72	-2,32		78,28	
7	Realizar a 2023 en el municipio de Pueblorrico 60 Actividades relacionada con la economía informal	A	0	45,00	-45,00		60	
8	Disminuir la tasa de fecundidad en mujeres de 15 - 19 años de edad a 44 embarazos por mil mujeres en el municipio al 2023 en el Municipio de Pueblorrico	R	48,99	47,33	1,66		44	
9	Disminuir la tasa de violencia intrafamiliar contra la mujer a 330 casos por cien mil mujeres en el municipio de Pueblorrico a 2023	R	367	242,98	124,02		330	
10	Mantener en cero la mortalidad por emergencia y desastres en el municipio de Pueblorrico a 2023	M-M	0	0,00	0,00		0	

2. Análisis evaluación y definición de acciones de intervención

2.2 Relación con eficacia técnica operativa (2022): Presentar el avance al año 2021

En relación a la eficacia técnica operativa se observa en general **cumplimiento de** las actividades realizada con respecto a lo programado tanto para el 2022, se

“Llegó el Momento del Cambio”

CARRERA 31 n° 30-41 LOS ANDES PBX (57) (4)849-88-65 FAX (57)(4) 849-80-81 - NIT 890981105-2

alcaldia@pueblorrico-antioquia.gov.co www.pueblorrico-antioquia.gov.co



**DEPARTAMENTO DE ANTIOQUIA
MUNICIPIO DE PUEBLORRICO
ALCALDIA MUNICIPAL**

observa un porcentaje de cumplimiento para el 2022 entre el 94% al 100% en la mayoría de los indicadores, sin embargo algunos presenta una sobre ejecución, la cual puede ser que se están realizando más acciones de las programadas

a. Meta de resultado		IV. Relación con eficacia técnica operativa											
		Cumplimiento según lo programado por línea operativa											
		2020			2021			2022			2023		
No.	Meta	PS	GR	GSP	PS	GR	GSP	PS	GR	GSP	PS	GR	GSP
1	Mantener en cero la mortalidad por Enfermedad diarreica Aguda en menores de 5 años de edad en el Municipio de Pueblorrico a 2023	100%	SP	SP	100%	SP	SP	94%	SP	SP	SP	SP	SP
2	Mantener en cero la mortalidad por Desnutrición en menor de 5 años de edad en el Municipio de Pueblorrico a 2023	100%	SP	SP	96%	SP	SP	100%	SP	SP	SP	SP	SP
3	Mantener la cobertura de aseguramiento igual o mayor de 80%	SP	SP	100%	SP	###	SP	SP	SP	101%	SP	SP	SP
4	Mantener la tasa de mortalidad por Infecciones respiratorias agudas en menores de 5 año en cero para el año 2023 en el municipio de Pueblorrico	100%	SP	SP	126%	SP	SP	100%	SP	SP	SP	SP	SP
5	Disminuir la tasa de mortalidad por suicidio en el municipio de Pueblorrico a 2023 a 10	100%	SP	SP	100%	SP	SP	103%	SP	SP	SP	SP	SP
6	Disminuir la tasa de mortalidad por Enfermedades isquémicas del corazón a 78,28 en el municipio de Pueblorrico a 2023	100%	SP	SP	100%	SP	SP	100%	SP	SP	SP	SP	SP
7	Realizar a 2023 en el municipio de Pueblorrico 60 Actividades relacionada con la economía informal	100%	SP	SP	100%	SP	SP	100%	SP	SP	SP	SP	SP
8	Disminuir la tasa de fecundidad en mujeres de 15 - 19 años de edad a 44 embarazos por mil mujeres en el municipio al 2023 en el Municipio de Pueblorrico	100%	SP	SP	100%	SP	SP	100%	SP	SP	SP	SP	SP
9	Disminuir la tasa de violencia intrafamiliar contra la mujer a 330 casos por cien mil mujeres en el municipio de Pueblorrico a 2023	100%	SP	SP	100%	SP	SP	97%	SP	SP	SP	SP	SP
10	Mantener en cero la mortalidad por emergencia y desastres en el municipio de Pueblorrico a 2023	100%	SP	SP	97%	SP	SP	117%	SP	SP	SP	SP	SP

Análisis, evaluación y definición de acciones de intervención

3. Eficacia Financiera

En la gestión de los recursos para el 2020 se evidencia porcentaje de cumplimiento de los recursos financieros del 100% en cada una de las recursos asignados por dimensión, mientras que para la vigencia 2021 en algunas dimensiones se observa una ejecución en rojo específicamente en fortalecimiento de la autoridad sanitaria en la cual se observa un ejecución por debajo del 50%, con respecto a lo recursos programados, es posible, que esta situación se deberse a que no se haya ingresando en SISPRO los

“Llegó el Momento del Cambio”

CARRERA 31 n° 30-41 LOS ANDES PBX (57) (4)849-88-65 FAX (57)(4) 849-80-81 - NIT 890981105-2

alcaldia@pueblorrico-antioquia.gov.co www.pueblorrico-antioquia.gov.co



DEPARTAMENTO DE ANTIOQUIA MUNICIPIO DE PUEBLORRICO ALCALDIA MUNICIPAL

reportes trimestrales de la vigencia acorde a lo programado y ejecutado en el presupuesto Municipal

En el caso de la vigencia 2022, en el análisis de cumplimiento de lo ejecutado con respecto a lo programado, se observa una ejecución entre el 90% al 100%, en todas las dimensiones excepto en el fortalecimiento de la autoridad sanitaria que aportan un 73% de ejecución para este vigencia.



MINISTERIO DE SALUD
Y PROTECCIÓN SOCIAL

EFICACIA FINANCIERA ANUAL 2020

Departamento: MU 5576 - DTS ALCALDIA MUNICIPAL DE PUEBLORRICO
Municipio: 01/01/2020 - 31/12/2023 (Periodo 2020-2023)
Desagregación: Línea Operativa

>= 80 % <= 100 %
>= 60 % < 80 %
>= 0 % < 60 %
> 100 %
in ejecutar / Sin programa

Índice Eficacia Financiera : 100

Dimensión	Componente	Línea Operativa	Valor Programado	Valor Ejecutado	Porcentaje de
Salud ambiental	Hábitat saludable	Gestión de la salud pública	\$931.000.000,00	\$931.000.000,00	100
Salud ambiental	Hábitat saludable	Promoción de la salud	\$6.800.000,00	\$6.800.000,00	100
Seguridad alimentaria y nutricional	Disponibilidad y acceso a los alimentos	Gestión de la salud pública	\$40.000.000,00	\$40.000.000,00	100
Seguridad alimentaria y nutricional	Disponibilidad y acceso a los alimentos	Promoción de la salud	\$3.100.000,00	\$3.100.000,00	100
Fortalecimiento de la autoridad sanitaria para la gestión en salud	Fortalecimiento de la autoridad sanitaria	Gestión de la salud pública	\$174.359.956,00	\$174.359.956,00	100
Vida saludable y enfermedades transmisibles	Enfermedades inmunoprevenibles	Gestión de la salud pública	\$80.000.000,00	\$80.000.000,00	100
Vida saludable y enfermedades transmisibles	Enfermedades inmunoprevenibles	Promoción de la salud	\$8.100.000,00	\$8.100.000,00	100
Convivencia social y salud mental	Promoción de la salud mental y la convivencia	Promoción de la salud	\$7.350.000,00	\$7.350.000,00	100
Vida saludable y condiciones no transmisibles	Modos, condiciones y estilos de vida saludables	Gestión de la salud pública	\$1.520.000,00	\$1.520.000,00	100
Vida saludable y condiciones no transmisibles	Modos, condiciones y estilos de vida saludables	Promoción de la salud	\$1.900.000,00	\$1.900.000,00	100
Salud y ámbito laboral	Seguridad y salud en el trabajo	Gestión de la salud pública	\$9.600.000,00	\$9.600.000,00	100
Sexualidad, derechos sexuales y reproductivos	Promoción de los derechos sexuales y reproductivos y equidad de género	Promoción de la salud	\$10.400.000,00	\$10.400.000,00	100
Transversal gestión diferencial de poblaciones vulnerables	Discapacidad	Gestión de riesgo en salud	\$10.900.000,00	\$10.900.000,00	100
Salud pública en emergencias y desastres	Gestión integral de riesgos en emergencias y desastres	Gestión de la salud pública	\$26.500.000,00	\$26.500.000,00	100
Salud pública en emergencias y desastres	Gestión integral de riesgos en emergencias y desastres	Promoción de la salud	\$6.750.000,00	\$6.750.000,00	100
TOTAL			\$1.318.279.956,00	\$1.318.279.956,00	

“Llegó el Momento del Cambio”

CARRERA 31 n° 30-41 LOS ANDES PBX (57) (4)849-88-65 FAX (57)(4) 849-80-81 - NIT 890981105-2

alcaldia@pueblorrico-antioquia.gov.co www.pueblorrico-antioquia.gov.co



DEPARTAMENTO DE ANTIOQUIA MUNICIPIO DE PUEBLORRICO ALCALDIA MUNICIPAL



MINISTERIO DE SALUD
Y PROTECCIÓN SOCIAL

EFICACIA FINANCIERA ANUAL 2021

Departamento: MU 5576 - DTS ALCALDIA MUNICIPAL DE PUEBLORRICO
Municipio: 01/01/2020 - 31/12/2023 (Periodo 2020-2023)
Periodo: Línea Operativa
Desagregación:

>= 80 % <= 100 %
>= 60 % < 80 %
>= 0 % < 60 %
> 100 %
in ejecutar / Sin programa

Índice Eficacia Financiera : 98,78

Dimensión	Componente	Línea Operativa	Valor Programdo	Valor Ejecutado	Porcentaje de
Salud ambiental	Hábitat saludable	Gestión de la salud pública	\$463.000.000,00	\$463.000.000,00	100
Salud ambiental	Hábitat saludable	Promoción de la salud	\$3.320.000,00	\$3.320.000,00	100
Salud ambiental	Hábitat saludable	Gestión de riesgo en salud	\$3.220.000,00	\$3.020.000,00	93,79
Seguridad alimentaria y nutricional	Disponibilidad y acceso a los alimentos	Gestión de la salud pública	\$30.000.000,00	\$30.000.000,00	100
Seguridad alimentaria y nutricional	Disponibilidad y acceso a los alimentos	Promoción de la salud	\$2.300.000,00	\$2.150.000,00	93,48
Fortalecimiento de la autoridad sanitaria para la gestión en salud	Fortalecimiento de la autoridad sanitaria	Promoción de la salud	\$16.000.000,00	\$8.000.000,00	50
Fortalecimiento de la autoridad sanitaria para la gestión en salud	Fortalecimiento de la autoridad sanitaria	Gestión de la salud pública	\$193.681.361,00	\$19.900.000,00	10,27
Vida saludable y enfermedades transmisibles	Enfermedades inmunoprevenibles	Promoción de la salud	\$15.550.000,00	\$11.450.000,00	73,63
Vida saludable y enfermedades transmisibles	Enfermedades inmunoprevenibles	Gestión de la salud pública	\$6.000.000,00	\$3.800.000,00	63,33
Vida saludable y enfermedades transmisibles	Enfermedades inmunoprevenibles	Gestión de riesgo en salud	\$4.378.110,00	\$4.378.110,00	100
Convivencia social y salud mental	Promoción de la salud mental y la convivencia	Promoción de la salud	\$12.050.000,00	\$12.050.000,00	100
Vida saludable y condiciones no transmisibles	Modos, condiciones y estilos de vida saludables	Promoción de la salud	\$6.600.000,00	\$6.600.000,00	100
Salud y ámbito laboral	Seguridad y salud en el trabajo	Promoción de la salud	\$3.830.000,00	\$3.830.000,00	100
Sexualidad, derechos sexuales y reproductivos	Promoción de los derechos sexuales y reproductivos y equidad de género	Promoción de la salud	\$11.200.000,00	\$11.200.000,00	100
Transversal gestión diferencial de poblaciones vulnerables	Discapacidad	Promoción de la salud	\$14.300.000,00	\$14.300.000,00	100
Salud pública en emergencias y desastres	Gestión integral de riesgos en emergencias y desastres	Gestión de la salud pública	\$3.250.000,00	\$0,00	0
Salud pública en emergencias y desastres	Gestión integral de riesgos en emergencias y desastres	Gestión de riesgo en salud	\$5.634.230,00	\$5.634.230,00	100
TOTAL			\$794.313.701,00	\$602.632.340,00	

“Llegó el Momento del Cambio”

CARRERA 31 n° 30-41 LOS ANDES PBX (57) (4)849-88-65 FAX (57)(4) 849-80-81 - NIT 890981105-2

alcaldia@pueblorrico-antioquia.gov.co www.pueblorrico-antioquia.gov.co



**DEPARTAMENTO DE ANTIOQUIA
MUNICIPIO DE PUEBLORRICO
ALCALDIA MUNICIPAL**



Departamento: MU 5576 - DTS ALCALDIA MUNICIPAL DE PUEBLORRICO
Municipio: 01/01/2020 - 31/12/2023 (Periodo 2020-2023)
Periodo: Línea Operativa
Desagregación:

EFICACIA FINANCIERA ANUAL 2022

>= 80 % <= 100 %
>= 60 % < 80 %
>= 0 % < 60 %
> 100 %
in ejecutar / Sin programa

Índice Eficacia Financiera : 99,88

Dimensión	Componente	Línea Operativa	Valor Programado	Valor Ejecutado	Porcentaje de Cumplimiento %
Salud ambiental	Hábitat saludable	Promoción de la salud	\$3.320.000,00	\$3.320.000,00	100
Salud ambiental	Hábitat saludable	Gestión de riesgo en salud	\$4.971.705,62	\$4.916.189,43	98,88
Seguridad alimentaria y nutricional	Disponibilidad y acceso a los alimentos	Promoción de la salud	\$2.250.000,00	\$2.250.000,00	100
Fortalecimiento de la autoridad sanitaria para la gestión en salud	Fortalecimiento de la autoridad sanitaria	Gestión de riesgo en salud	\$4.000.000,00	\$4.000.000,00	100
Fortalecimiento de la autoridad sanitaria para la gestión en salud	Fortalecimiento de la autoridad sanitaria	Gestión de la salud pública	\$6.921.821.274,00	\$6.918.821.274,00	99,96
Fortalecimiento de la autoridad sanitaria para la gestión en salud	Fortalecimiento de la autoridad sanitaria	Promoción de la salud	\$24.744.840,00	\$19.498.981,00	78,8
Vida saludable y enfermedades transmisibles	Enfermedades inmunoprevenibles	Promoción de la salud	\$21.612.631,00	\$21.582.688,02	99,86
Vida saludable y enfermedades transmisibles	Enfermedades inmunoprevenibles	Gestión de la salud pública	\$3.453.678,00	\$3.453.678,00	100
Convivencia social y salud mental	Promoción de la salud mental y la convivencia	Promoción de la salud	\$12.039.722,36	\$12.009.781,36	99,75
Vida saludable y condiciones no transmisibles	Modos, condiciones y estilos de vida saludables	Promoción de la salud	\$14.048.942,00	\$14.019.001,00	99,79
Salud y ámbito laboral	Seguridad y salud en el trabajo	Promoción de la salud	\$3.100.000,00	\$3.100.000,00	100
Sexualidad, derechos sexuales y reproductivos	Promoción de los derechos sexuales y reproductivos y equidad de género	Promoción de la salud	\$10.573.000,00	\$10.500.000,00	99,31
Transversal gestión diferencial de poblaciones vulnerables	Discapacidad	Promoción de la salud	\$13.535.844,51	\$13.505.902,16	99,78
Salud pública en emergencias y desastres	Gestión integral de riesgos en emergencias y desastres	Gestión de riesgo en salud	\$5.347.230,00	\$5.317.289,00	99,44
TOTAL			\$7.044.818.867,49	\$7.036.294.783,97	

Análisis, evaluación y definición de acciones de intervención

4. Eficiencia

En el indicador de eficiencia, se observa que para la vigencia 2020, se observa un porcentaje de cumplimiento en todas las dimensiones del 100%, en la vigencia 2021 y 2022 aun que presenta un cumplimiento del 90 al 100% en casi todas las dimensiones, excepto en la dimensión enfermedades trasmisibles, donde la ejecución es mayor al 100%, lo cual nos indicada ejecución de mas actividades o ejecución de recursos de los programado, es importante realizar ajuste a los

“Llegó el Momento del Cambio”



**DEPARTAMENTO DE ANTIOQUIA
MUNICIPIO DE PUEBLORRICO
ALCALDIA MUNICIPAL**

Planes de Acciones en Salud de acuerdo a lo realmente ejecutado, con el fin de que haya coherencia entre lo programación con la ejecución final.

Dimensión	Componente	Resultado	Meta de Resultado	Valor Cuatrienio	Indicador	Eficiencia Operativa				Porcentaje de Cumplimiento Anual %
						Cump. Trim 1 %	Cump. Trim 2 %	Cump. Trim 3 %	Cump. Trim 4 %	
Salud ambiental	Hábitat saludable	Construcción de acueducto multiveredal para el mejoramiento del acceso al agua potable	Mantener en cero la mortalidad por Enfermedad diarreica Aguda en menores de 5 años de edad en el Municipio de Pueblorrico a 2023	0,00	Tasa de mortalidad por Diarreica Aguda en menor de 5 años	0	100	100	114,3	100
Seguridad alimentaria y nutricional	Disponibilidad y acceso a los alimentos	Implementación de proyectos de seguridad alimentaria con la población vulnerable	Mantener en cero la mortalidad por Desnutrición en menor de 5 años de edad en el Municipio de Pueblorrico a 2023	0,00	Tasa de mortalidad por desnutrición en menor de 5 años	0	100	100	100	100
Fortalecimiento de la autoridad sanitaria para la gestión en salud	Fortalecimiento de la autoridad sanitaria	Realizar Acciones que permita el acceso a los Servicios de salud a la población no asegurada en el municipio	Mantener la cobertura de aseguramiento igual o mayor de 80%	80,00	Cobertura de aseguramiento en salud	100	100	100	100	100
Vida saludable y enfermedades transmisibles	Enfermedades inmunoprevenibles	Implementación de la estrategia PRASS para la disminución de enfermedades transmisibles,	Mantener la tasa de mortalidad por Infecciones respiratorias agudas en menores de 5 años en cero para el año 2023 en el municipio de Pueblorrico	0,00	Tasa de mortalidad por Infecciones respiratorias Agudas en menores de 5 años de edad	100	100	100	100	100
Convivencia social y salud mental	Promoción de la salud mental y la convivencia	Implementación del programa de salud mental, que incluye acciones de convivencia social	Disminuir la tasa de mortalidad por suicidio en el municipio de Pueblorrico a 2023 a 10	10,00	Tasa de mortalidad por suicidio	0	0	100	100	100
Vida saludable y condiciones no transmisibles	Modos, condiciones y estilos de vida saludables	Implementación del programa de hábitos y estilos de vida saludables	Disminuir la tasa de mortalidad por Enfermedades Enfermedades isquémicas del corazón a 78,28 en el municipio de Pueblorrico a 2023	78,28	Tasa de mortalidad por enfermedades isquemica del corazon	0	100	100	100	100
Salud y ámbito laboral	Seguridad y salud en el trabajo	Capacitación a los empleadores sobre la importancia de la afiliación a riesgos laborales Estrategias de atención en salud con la población trabajadora informal	Realizar a 2023 en el municipio de Pueblorrico 60 Actividades relacionada con la economía informal	60,00	porcentaje de cumplimiento	0	100	100	100	100
Sexualidad, derechos sexuales y reproductivos	Promoción de los derechos sexuales y reproductivos y equidad de género	Implementación de estrategias para la prevención del embarazo en adolescentes	Disminuir la tasa de fecundidad en mujeres de 15 - 19 años de edad a 44 embarazos por mil mujeres en el municipio al 2023 en el Municipio de Pueblorrico	44,00	Tasa de fecundidad en mujeres entre 15-19 años de edad	0	100	100	100	100
Transversal gestión diferencial de poblaciones vulnerables	Discapacidad	Ejecución de programas para la atención de los grupos vulnerables del municipio	Disminuir la tasa de violencia intrafamiliar contra la mujer a 330 casos por cien mil mujeres en el municipio de Pueblorrico a 2023	330,00	Tasa de violencia intrafamiliar contra la mujer	0	100	100	100	100
Salud pública en emergencias y desastres	Gestión integral de riesgos en emergencias y desastres	Articular acciones con la Secretaría de Planeación para la actualización del plan de emergencias y desastres	Mantener en cero la mortalidad por emergencia y desastres en el municipio de Pueblorrico a 2023	0,00	Tasa de mortalidad por emergencias y desastres	0	100	100	100	100

“Llegó el Momento del Cambio”

CARRERA 31 n° 30-41 LOS ANDES PBX (57) (4)849-88-65 FAX (57)(4) 849-80-81 - NIT 890981105-2

alcaldia@pueblorrico-antioquia.gov.co www.pueblorrico-antioquia.gov.co



**DEPARTAMENTO DE ANTIOQUIA
MUNICIPIO DE PUEBLORRICO
ALCALDIA MUNICIPAL**

MINISTERIO DE SALUD Y PROTECCIÓN SOCIAL				<div style="background-color: #90EE90; padding: 2px;">>= 80 % <= 100 %</div> <div style="background-color: #FFFF00; padding: 2px;">>= 60 % < 80 %</div> <div style="background-color: #FF0000; padding: 2px;">>= 0 % < 60 %</div> <div style="background-color: #FF00FF; padding: 2px;">> 100 %</div> <div style="background-color: #FF00FF; padding: 2px;">in ejecutar / Sin programar</div>						
EFICIENCIA OPERATIVA ANUAL Y TRIMESTRAL DE RESULTADOS DE LOS PTS										
Periodo 01/01/2020 - 31/12/2023										
Año 2021										
Dimensión	Componente	Resultado	Meta de Resultado	Valor Cuatrienio	Indicador	Cump. Trim 1 %	Cump. Trim 2 %	Cump. Trim 3 %	Cump. Trim 4 %	Porcentaje de Cumplimiento Anual %
Salud ambiental	Hábitat saludable	Construcción de acueducto multiveredal para el mejoramiento del acceso al agua potable	Mantener en cero la mortalidad por Enfermedad diarreica Aguda en menores de 5 años de edad en el Municipio de Pueblorrico a 2023	0,00	Tasa de mortalidad por Diarreica Aguda en menor de 5 años	0	114	139,9	44,19	100
Seguridad alimentaria y nutricional	Disponibilidad y acceso a los alimentos	Implementación de proyectos de seguridad alimentaria con la población vulnerable	Mantener en cero la mortalidad por Desnutrición en menor de 5 años de edad en el Municipio de Pueblorrico a 2023	0,00	Tasa de mortalidad por desnutrición en menor de 5 años	0	66,67	116,7	83,33	93
Fortalecimiento de la autoridad sanitaria para la gestión en salud	Fortalecimiento de la autoridad sanitaria	Realizar Acciones que permita el acceso a los Servicios de salud a la población no asegurada en el municipio	Mantener la cobertura de aseguramiento igual o mayor de 80%	80,00	Cobertura de aseguramiento en salud	100	100	100	100	100
Vida saludable y enfermedades transmisibles	Enfermedades inmunoprevenibles	Implementación de la estrategia PRASS para la disminución de enfermedades transmisibles,	Mantener la tasa de mortalidad por Infecciones respiratorias agudas en menores de 5 años en cero para el año 2023 en el municipio de Pueblorrico	0,00	Tasa de mortalidad por Infecciones respiratorias Agudas en menores de 5 años de edad	0	131	90,97	110,08	126
Convivencia social y salud mental	Promoción de la salud mental y la convivencia	Implementación del programa de salud mental, que incluye acciones de convivencia social	Disminuir la tasa de mortalidad por suicidio en el municipio de Pueblorrico a 2023 a 10	10,00	Tasa de mortalidad por suicidio	0	85,71	85,88	128	100
Vida saludable y condiciones no transmisibles	Modos, condiciones y estilos de vida saludables	Implementación del programa de hábitos y estilos de vida saludables	Disminuir la tasa de mortalidad por Enfermedades Enfermedades isquémicas del corazón a 78,28 en el municipio de Pueblorrico a 2023	78,28	Tasa de mortalidad por enfermedades isquémicas del corazón	0	108,7	100	92,57	100
Salud y ámbito laboral	Seguridad y salud en el trabajo	Capacitación a los empleadores sobre la importancia de la afiliación a riesgos laborales Estrategias de atención en salud con la población trabajadora informal	Realizar a 2023 en el municipio de Pueblorrico 60 Actividades relacionada con la economía informal	60,00	porcentaje de cumplimiento	0	119,76	66,67	117,98	100
Sexualidad, derechos sexuales y reproductivos	Promoción de los derechos sexuales y reproductivos y equidad de género	Implementación de estrategias para la prevención del embarazo en adolescentes	Disminuir la tasa de fecundidad en mujeres de 15 - 19 años de edad a 44 embarazos por mil mujeres en el municipio al 2023 en el Municipio de Pueblorrico	44,00	Tasa de fecundidad en mujeres entre 15-19 años de edad	0	100	86,8	114,59	100
Transversal gestión diferencial de poblaciones vulnerables	Discapacidad	Ejecución de programas para la atención de los grupos vulnerables del municipio	Disminuir la tasa de violencia intrafamiliar contra la mujer a 330 casos por cien mil mujeres en el municipio de Pueblorrico a 2023	330,00	Tasa de violencia intrafamiliar contra la mujer	0	84,75	87,61	120,26	100
Salud pública en emergencias y desastres	Gestión integral de riesgos en emergencias y desastres	Articular acciones con la Secretaría de Planeación para la actualización del plan de emergencias y desastres	Mantener en cero la mortalidad por emergencia y desastres en el municipio de Pueblorrico a 2023	0,00	Tasa de mortalidad por emergencias y desastres	0	100	92,31	100	97

“Llegó el Momento del Cambio”

CARRERA 31 n° 30-41 LOS ANDES PBX (57) (4)849-88-65 FAX (57)(4) 849-80-81 - NIT 890981105-2

alcaldia@pueblorrico-antioquia.gov.co www.pueblorrico-antioquia.gov.co



DEPARTAMENTO DE ANTIOQUIA MUNICIPIO DE PUEBLORRICO ALCALDIA MUNICIPAL

MINISTERIO DE SALUD Y PROTECCIÓN SOCIAL						<div style="display: flex; justify-content: space-between; font-size: small;"> >= 80 % <= 100 % >= 60 % < 80 % >= 0 % < 60 % > 100 % </div> Sin ejecutar / Sin programar				
EFICIENCIA OPERATIVA ANUAL Y TRIMESTRAL DE RESULTADOS DE LOS PTS										
Período 01/01/2020 - 31/12/2023										
Año 2022										
Dimensión	Componente	Resultado	Meta de Resultado	Valor Cuatrienio	Indicador	Cump. Trim 1 %	Cump. Trim 2 %	Cump. Trim 3 %	Cump. Trim 4 %	Porcentaje de Cumplimiento Anual %
Salud ambiental	Hábitat saludable	Construcción de acueducto multiveredal para el mejoramiento del acceso al agua potable	Mantener en cero la mortalidad por Enfermedad diarreica Aguda en menores de 5 años de edad en el Municipio de Pueblorrico a 2023	0,00	Tasa de mortalidad por Diarreica Aguda en menor de 5 años	0	133	80,72	50	94
Seguridad alimentaria y nutricional	Disponibilidad y acceso a los alimentos	Implementación de proyectos de seguridad alimentaria con la población vulnerable	Mantener en cero la mortalidad por Desnutrición en menor de 5 años de edad en el Municipio de Pueblorrico a 2023	0,00	Tasa de mortalidad por desnutrición en menor de 5 años	0	0	150	100	100
Fortalecimiento de la autoridad sanitaria para la gestión en salud	Fortalecimiento de la autoridad sanitaria	Realizar Acciones que permita el acceso a los Servicios de salud a la población no asegurada en el municipio	Mantener la cobertura de aseguramiento igual o mayor de 80%	80,00	Cobertura de aseguramiento en salud	102,7	100	100	100	101
Vida saludable y enfermedades transmisibles	Enfermedades inmunoprevenibles	Implementación de la estrategia PRASS para la disminución de enfermedades transmisibles,	Mantener la tasa de mortalidad por Infecciones respiratorias agudas en menores de 5 años en cero para el año 2023 en el municipio de Pueblorrico	0,00	Tasa de mortalidad por Infecciones respiratorias Agudas en menores de 5 años de edad	0	91,15	100	111,27	100
Convivencia social y salud mental	Promoción de la salud mental y la convivencia	Implementación del programa de salud mental, que incluye acciones de convivencia social	Disminuir la tasa de mortalidad por suicidio en el municipio de Pueblorrico a 2023 a 10	10,00	Tasa de mortalidad por suicidio	0	85,88	13,82	220	103
Vida saludable y condiciones no transmisibles	Modos, condiciones y estilos de vida saludables	Implementación del programa de hábitos y estilos de vida saludables	Disminuir la tasa de mortalidad por Enfermedades Isquémicas del corazón a 78,28 en el municipio de Pueblorrico a 2023	78,28	Tasa de mortalidad por enfermedades isquémicas del corazón	48	75	100	136	100
Salud y ámbito laboral	Seguridad y salud en el trabajo	Capacitación a los empleadores sobre la importancia de la afiliación a riesgos laborales Estrategias de atención en salud con la población trabajadora informal	Realizar a 2023 en el municipio de Pueblorrico 60 Actividades relacionadas con la economía informal	60,00	porcentaje de cumplimiento	0	25,09	100	185,84	100
Sexualidad, derechos sexuales y reproductivos	Promoción de los derechos sexuales y reproductivos y equidad de género	Implementación de estrategias para la prevención del embarazo en adolescentes	Disminuir la tasa de fecundidad en mujeres de 15 - 19 años de edad a 44 embarazos por mil mujeres en el municipio al 2023 en el Municipio de Pueblorrico	44,00	Tasa de fecundidad en mujeres entre 15-19 años de edad	0	75,19	106	105,99	100
Transversal gestión diferencial de poblaciones vulnerables	Discapacidad	Ejecución de programas para la atención de los Grupos vulnerables del municipio	Disminuir la tasa de violencia intrafamiliar contra la mujer a 330 casos por cien mil mujeres en el municipio de Pueblorrico a 2023	330,00	Tasa de violencia intrafamiliar contra la mujer	75	65,07	100	127,12	97
Salud pública en emergencias y desastres	Gestión integral de riesgos en emergencias y desastres	Articular acciones con la Secretaría de Planeación para la actualización del plan de emergencias y desastres	Mantener en cero la mortalidad por emergencia y desastres en el municipio de Pueblorrico a 2023	0,00	Tasa de mortalidad por emergencias y desastres	0	50	100	228,57	117

“Llegó el Momento del Cambio”

CARRERA 31 n° 30-41 LOS ANDES PBX (57) (4)849-88-65 FAX (57)(4) 849-80-81 - NIT 890981105-2

alcaldia@pueblorrico-antioquia.gov.co www.pueblorrico-antioquia.gov.co



**DEPARTAMENTO DE ANTIOQUIA
MUNICIPIO DE PUEBLORRICO
ALCALDIA MUNICIPAL**

Conclusiones.

El Plan Territorial de Salud del Municipio de Pueblorrico, tiene un porcentaje de cumplimiento durante la vigencia 2022 entre el 90% al 100%, lo que evidencia procesos de planificación articulados con dependencias de la administración municipal como lo son la Secretaría de Planeación y la Dirección de la UMATA, los cuales son actores estratégicos para mejorar las condiciones de salud de los habitantes del territorio, sin embargo es necesario, ajustar las actividades y recursos programados en el Plan de acción en salud así como en el SISPRO, con el fin de que la información se real y coherente y evitar sobre ejecución

La planeación y definición de prioridades para las acciones de salud pública, se han dado teniendo en cuenta los indicadores de morbilidad y mortalidad del Análisis de la Situación en Salud- ASIS, que se constituye como herramienta básica para definir las acciones colectivas que puedan impactar en las condiciones de salud de la población pueblorriqueña.

Mejorar para los futuros planes territoriales las definición de metas sanitarias e indicadores a intervenir, que faciliten el Seguimiento al Plan Territorial en salud

BIBIANA ANDREA ARENAS ARISMENDY
Secretaria de Salud, Bienestar Social y Educación

“Llegó el Momento del Cambio”