



**Administración Municipal  
Concordia - Antioquia  
Secretaría de Salud y Bienestar Social**

**CÓDIGO: 240  
VERSIÓN: 002  
PÁGINA 1 DE 30**

El Ministerio de Salud y Protección Social, dando cumplimiento a las competencias y obligaciones de seguimiento, evaluación y gestión del conocimiento establecidas para el sector salud y a luz de los principios y los enfoques planteados en el mismo plan, define el mecanismo de monitoreo y evaluación de las acciones definidas en el Plan Decenal de Salud Pública -PDSP, con el fin de identificar las dificultades en el cumplimiento y logro de los objetivos y metas, y presentar acciones de mejora que permitan re - orientar las intervenciones y garantizar su efectividad en el marco del PDSP y del PTS 2020-2023” el cual debe estar articulado con los Planes Territoriales bajo la estrategia de Pase a la Equidad y el Plan de desarrollo del municipio.

Enmarcados en la Resolución 1536 de 2015 nuestro municipio presenta el análisis, evaluación y definición de acciones de intervención de los Planes Territoriales en Salud de la vigencia 2021, sirviéndose de la información que genera la plataforma de SISPRO.

#### **Descripción General del Municipio.**

##### **División político administrativa**

El municipio de Concordia se localiza en la vertiente oriental de la cordillera occidental, específicamente entre las Latitudes Norte 6° 02' 44'' y las Longitudes Oeste 75° 54' 27''. Tiene una superficie de 244 Km<sup>2</sup> (según el catastro municipal) que representa el 3,7% del Suroeste, de los cuales 2 Km<sup>2</sup> corresponden al área urbana y los restantes 242 Km<sup>2</sup> están distribuidos en las 24 veredas. (Tabla 1)

Concordia limita al norte con los municipios de Betulia y Armenia Mantequilla, al este con Armenia Mantequilla, Titiribí, y Venecia, al sur con el municipio de Salgar y Venecia, y al oeste con Urrao, Salgar y Betulia. Asimismo, el municipio tiene una delimitación zonal que la podemos observar en los Mapas 1 y 2.

- El occidente lo conforman los sectores que cruzan la vía que conduce a Betulia
- El oriente lo conforman las zonas del Cascajo, La Falda, Casa Grande, Pueblo Rico, La Selva, Morrón, La Costa, El Golpe, y Moritos
- El sur lo conforman las zonas de Santa Rita Arriba, Santa Rita Abajo, San Luis, las Ánimas, La Virgen, Llanaditas, Llanadas, La Aurora y La Limona

Elaboró		Revisó		Aprobó	Juliana Quiceno Restrepo Secretario de Salud y Bienestar Social
---------	--	--------	--	--------	--

Carrera: 20 # 19 - 25 Parque Principal.  
Teléfono: 844 61 01  
NIT: 890.982.261-8 Código Postal: 056410  
Página web: [www.concordia-antioquia.gov.co](http://www.concordia-antioquia.gov.co)  
E-mail: [Salud@concordia-antioquia.gov.co](mailto:Salud@concordia-antioquia.gov.co)



Administración Municipal  
Concordia - Antioquia  
Secretaría de Salud y Bienestar Social

CÓDIGO: 240  
VERSIÓN: 002  
PÁGINA 2 DE 30

- El norte lo conforman las zonas de Yarumal, Rumbadero, La Llorona, La Honda, La Hondina, Monte Abajo, Burgos Abajo, La María, La Cristalina, El Socorro y El Higuérón

### Extensión territorial

Extensión total: 244 Km<sup>2</sup>

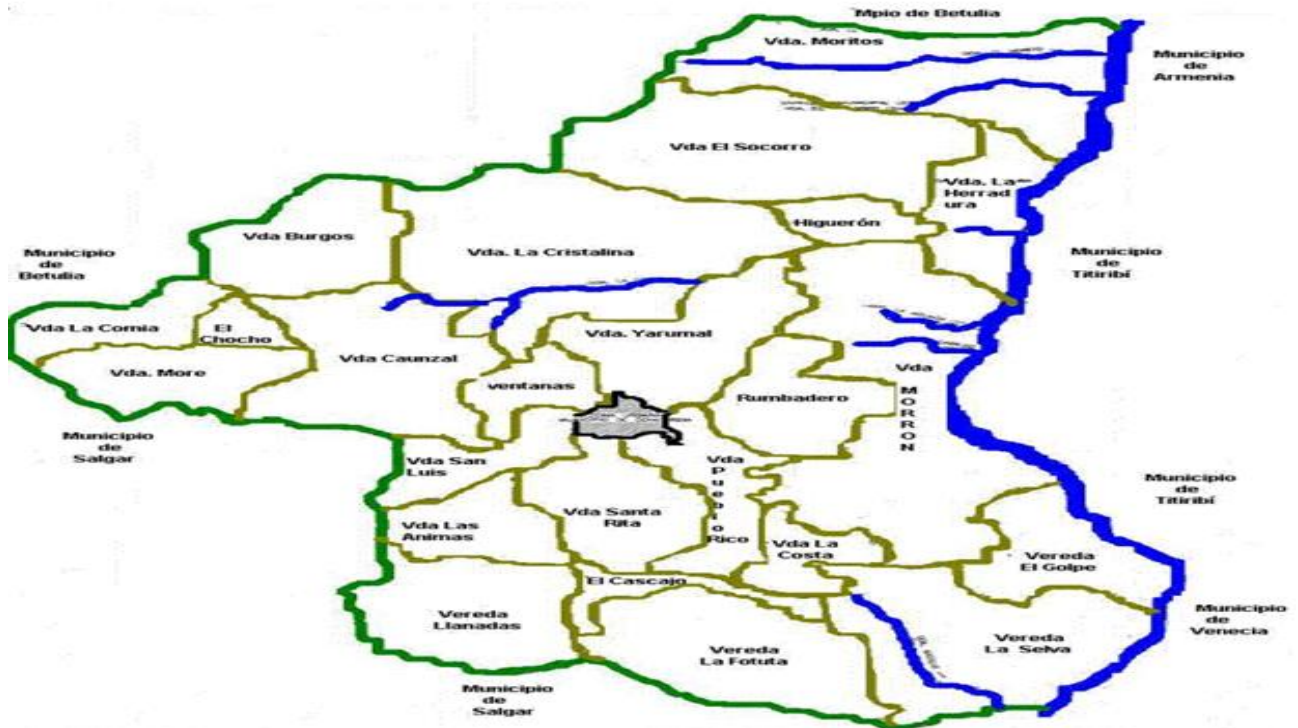
Extensión área urbana: 2 Km<sup>2</sup>

Extensión área Rural: 242 Km<sup>2</sup>

Distribución del municipio de Concordia por extensión territorial y área de residencia, 2021

Cabecera municipal		Resto		Total	Grado de urbanización
N°	%	N°	%		
8157	37,0	13867	63,0	22024	37,0

### División política administrativa y límites, municipio de Concordia, 2021



Fuente: EOT municipal



**Administración Municipal  
Concordia - Antioquia  
Secretaría de Salud y Bienestar Social**

**CÓDIGO: 240  
VERSIÓN: 002  
PÁGINA 3 DE 30**

### **Características físicas del territorio**

#### Altitud y relieve

Debido a su topografía de altas pendientes, se tienen varios pisos térmicos, lo que hace que el clima varíe desde treinta grados centígrados a treinta y cinco grados centígrados en la ribera del río Cauca hasta el frío de diecisiete y dieciocho grados centígrados en la cabecera municipal, y seis y siete grados centígrados en las cumbres del Penderisco. La cabecera municipal está ubicada a 2.000 msnm. Sus veredas están distribuidas en 242 Kms<sup>2</sup>, la mayoría en terrenos de altas pendientes ubicadas desde los 500 hasta los 2.500 msnm.

La principal fuente de economía del municipio de Concordia es la caficultura, lo que ha clasificado al municipio en vocación de monocultivos debido a que esta actividad se desarrolla desde los 1.500 msnm hasta los 2.200 msnm en promedio, y la ganadería que se desarrolla en las zonas más calientes principalmente en el valle del río Cauca. En menor escala se cultivan varios productos agrícolas como plátano, yuca y frijol intercalados con el café principalmente. El cultivo de frutas y hortalizas es mínimo.

Como se expresó anteriormente, el municipio desarrolla su economía principalmente de la producción del café, sin embargo, en los últimos cinco años, algunos productores vienen destinando algunas hectáreas en la siembra de aguacate Hass, dado que municipios vecinos como Urrao han tenido resultados exitosos y esta experiencia ha cautivado a algunos cafeteros que han arriesgado a destinar sus predios a la siembra de este fruto para exportar.

Existe una empresa exportadora asentada en el municipio de Concordia, Cartama; la cual genera empleos directos. Otros particulares también están ocupando sus tierras para este cultivo. Aun la comunidad no se pronuncia sobre si las actividades que se realizan puedan llegar a afectar el medio ambiente, especialmente el agua.

No es ajeno el cambio climático en el país de Colombia y sus regiones. Con el aumento de la temperatura la agricultura y el recurso hídrico sufre, y si no se actúa de manera inmediata los daños serán irreversibles. Los cambios climáticos, además de ser naturales son también resultado de la actividad de los pobladores, en el municipio de Concordia no se tiene un incremento en la temperatura y un cambio en los patrones de lluvias; sin embargo, está en la comunidad ayudar en las medidas de prevención para evitar los fenómenos climáticos extremos.

Elaboró		Revisó		Aprobó	Juliana Quiceno Restrepo Secretario de Salud y Bienestar Social
---------	--	--------	--	--------	--

Carrera: 20 # 19 - 25 Parque Principal.  
Teléfono: 844 61 01  
NIT: 890.982.261-8 Código Postal: 056410  
Página web: [www.concordia-antioquia.gov.co](http://www.concordia-antioquia.gov.co)  
E-mail: [Salud@concordia-antioquia.gov.co](mailto:Salud@concordia-antioquia.gov.co)



**Administración Municipal  
Concordia - Antioquia  
Secretaría de Salud y Bienestar Social**

**CÓDIGO: 240  
VERSIÓN: 002  
PÁGINA 4 DE 30**

El perímetro urbano del municipio de Concordia es un área de 204 Ha. (0,8%) de suelo urbano. El perímetro rural 24.796 Ha. (99%) está delimitado por toda la zona de jurisdicción municipal, excluyendo el área definida como suelo urbano y los suelos de expansión urbana previamente definidos, 22 Ha. (0.08%). Dentro de esta clasificación se tiene un suelo de protección de 4.000 Ha. (16%), Mapas 3 y 4.

### **Hidrografía**

Las aguas que bañan al municipio son abundantes y desembocan todas en el río Cauca, y se pueden dividir en dos grandes regiones, la región del Norte o región La Comía, cuya quebrada cruza el municipio de occidente a oriente y es la más grande de todas ya que en su recorrido recibe varios afluentes de gran caudal y recorre una zona rica en agricultura, especialmente café y caña. La región Sur o Alto de Magallo, es una pequeña pero borrascosa quebrada que está formada por las quebradas Peñitas, La Boquerona, La Nitrrera y La Cuencuda; éstas desembocan en el río Cauca y constituye el límite con Salgar. La totalidad del sistema hidrográfico del municipio, está comprendido por 6 cuencas hidrográficas que atraviesan 11 veredas, en las cuales predomina un relieve montañoso. (Mapa 5)

### **Zonas de riesgo**

Dentro del centro poblado El Golpe, se identifican dos zonas localizadas de forma discontinua a lo largo de la margen del río Cauca, asociado a las zonas definidas dentro de la unidad geomorfológica de llanura de inundación que debido a la recurrencia de las inundaciones y lo costoso de las intervenciones para mitigar el riesgo requieren ser clasificadas como zonas de riesgo alta no mitigable, y son: (Mapa 6)

1. En el extremo norte del centro poblado, sobre la margen derecha de la troncal del café en dirección a Santa Fé de Antioquía.
2. Hacia la zona central, donde se presenta la mayor concentración de viviendas y fincas de recreo, en el sector comprendido entre la vía de acceso y el río Cauca.
3. Asociado al borde el río, donde éste genera una concavidad favorecida por la desembocadura de la quebrada la Sinifaná en el río Cauca.

### **Contexto poblacional y demográfico**

#### **Población total**

El municipio de Concordia, posee una población aproximada de 22.364 habitantes para el año 2021, la cual está distribuida porcentualmente en un 38,2% en la cabecera municipal lo que equivale a 8.539 habitantes, y el restante 61,8% (13.825 habitantes) corresponde a la zona rural



**Administración Municipal  
Concordia - Antioquia  
Secretaría de Salud y Bienestar Social**

**CÓDIGO: 240  
VERSIÓN: 002  
PÁGINA 5 DE 30**

### Densidad poblacional por kilómetro cuadrado

La densidad de la población del municipio de Concordia, es de 90 personas por cada kilómetro cuadrado de extensión, sin embargo, la densidad poblacional presenta grandes diferencias por el área urbana y rural; mientras en la cabecera municipal registra alrededor de 4.078 habitantes por Km<sup>2</sup>, en la zona rural solo se tienen 57 habitantes por kilómetro cuadrado.

### Población por área de residencia urbano/rural

El municipio de Concordia, posee una población aproximada de 22.024 habitantes para el año 2021, la cual está distribuida porcentualmente en un 37,0% en la cabecera municipal lo que equivale a 8.157 habitantes, y el restante 63,0% (13.867 habitantes) corresponde a la zona rural.

**Tabla.** Población por área de residencia municipio de Concordia, 2021

Cabecera municipal		Resto		Total	Grado de urbanización
N°	%	N°	%		
8157	37,0	13867	63,0	22024	37,0

Fuente: Departamento Administrativo Nacional de Estadística - DANE

### Grado de urbanización

El grado de urbanización del municipio de Concordia corresponde al 37,0%; este índice que expresa el porcentaje de población que reside en el área urbana con respecto a la población total, revela que menos de la mitad de la población vive en esta zona que es donde se concentra la actividad comercial y mayor demanda de servicios educativos y de salud; no obstante, se evidencia un número importante de personas que migraron en el 2021 de la zona urbana a la rural por respuesta a la pandemia de COVID-19 y condiciones económicas sobre todo laborales.

### Pirámide Poblacional

La forma y evolución de la pirámide poblacional depende directamente de los fenómenos naturales; es decir de los nacimientos y de las defunciones, además tienen gran influencia los movimientos migratorios, que para el caso del municipio de Concordia se complementa con una población flotante ya que por su condición cafetera se facilita la migración en época de cosecha. La pirámide poblacional del municipio se presenta en proporciones por grupos quinquenales y género que se observa en la siguiente gráfica (Figura 1) para los años 2015, 2021 y la proyección del año 2023.

Elaboró		Revisó		Aprobó	Juliana Quiceno Restrepo Secretario de Salud y Bienestar Social
---------	--	--------	--	--------	--

Carrera: 20 # 19 - 25 Parque Principal.  
Teléfono: 844 61 01  
NIT: 890.982.261-8 Código Postal: 056410  
Página web: [www.concordia-antioquia.gov.co](http://www.concordia-antioquia.gov.co)  
E-mail: [Salud@concordia-antioquia.gov.co](mailto:Salud@concordia-antioquia.gov.co)



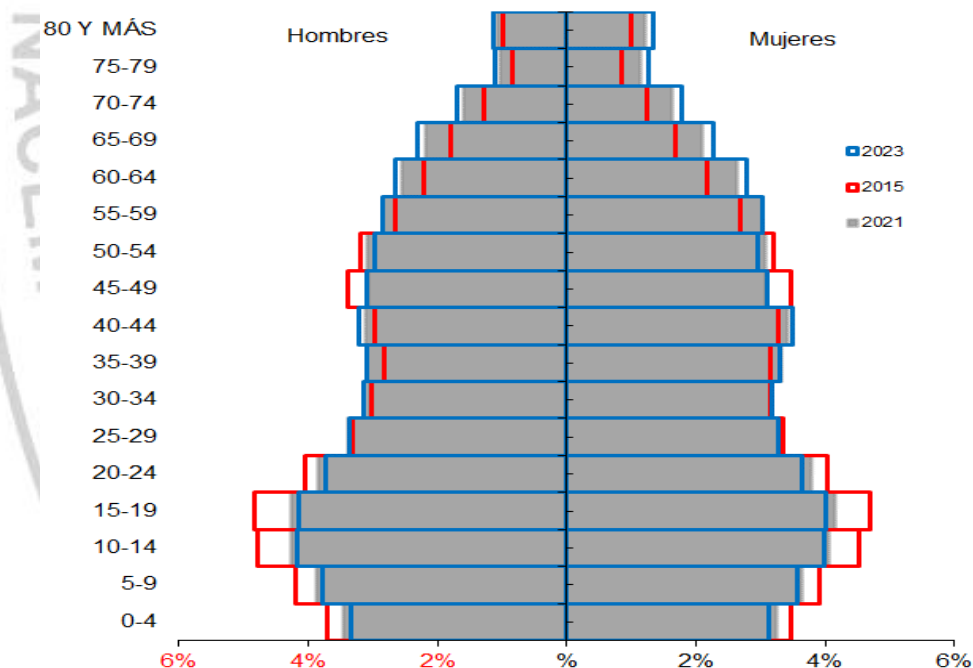


**Administración Municipal  
Concordia - Antioquia  
Secretaría de Salud y Bienestar Social**

CÓDIGO: 240  
VERSIÓN: 002  
PÁGINA 6 DE 30

Se evidencia una disminución en la base de la pirámide poblacional hasta los 24 años tanto para hombres y mujeres en el año 2021 con respecto al 2015; lo cual refleja una disminución de la fecundidad en el municipio, también incluye esta reducción el grupo de 45 a 49 años. En cambio, en las edades de 25 años en adelante muestra un incremento también para los dos géneros en comparación de los mismos años. Lo anterior explica una posible disminución de la mortalidad temprana y un aumento en la esperanza de vida. Las proyecciones de población para el año 2023, advierte un aumento frente a las ya registradas en 2015 y 2021.

**Figura.** Pirámide poblacional, municipio de Concordia, 2015, 2021 y 2023



Fuente: Departamento Administrativo Nacional de Estadística – DANE

### Población por ciclos de vida

Los ciclos de vida como etapas básicas de la existencia de las personas y el desarrollo de las mismas sirven para desplegar acciones e identificar factores que apunten a mejorar condiciones de esos grupos específicos.

Para el año 2021 en Concordia, se observa que, en los ciclos de vida, primera infancia (0 a 5 años), infancia (6 a 11 años), adolescencia (12 a 18) y juventud (19 a 26) presentaron una disminución de su frecuencia relativa con respecto al año 2015, en cambio en los ciclos de vida adultez (27 a 59) y persona mayor (60 y más) presentaron un incremento en sus frecuencias. En estos mismos ciclos de vida para el año 2023 según las proyecciones presentará el mismo comportamiento.



**Administración Municipal  
Concordia - Antioquia  
Secretaría de Salud y Bienestar Social**

**CÓDIGO: 240  
VERSIÓN: 002  
PÁGINA 7 DE 30**

La tendencia al incremento de la población adulta y las personas mayores se pudiera explicar por el aumento de la esperanza de vida de la población Concordiana y de la disminución de las tasas de mortalidad moderada en estos ciclos de vida, de igual forma la tendencia decreciente de la fecundidad manifestada en la disminución de la población hasta el ciclo de la juventud.

Dada la descripción de los ciclos de vida referenciados y la pirámide poblacional, se infiere que los jóvenes Concordianos tienen por delante un desafío enorme, ya que en sus manos está el desarrollo económico y social y de esta forma contribuir en la calidad de vida del municipio.

**Tabla.** Proporción de la población por ciclo vital, municipio de Concordia 2015, 2021 y 2023

Ciclo vital	2015		2021		2023	
	Número absoluto	Frecuencia relativa	Número absoluto	Frecuencia relativa	Número absoluto	Frecuencia relativa
Primera infancia (0 a 5 años)	1837	8.7	1791	8.1	1783	7.9
Infancia (6 a 11 años)	2154	10.2	2064	9.4	2085	9.2
Adolescencia (12 a 18)	2834	13.4	2610	11.9	2623	11.5
Juventud (19 a 26)	2690	12.7	2653	12.0	2652	11.7
Adultez (27 a 59)	8637	40.9	9118	41.4	9397	41.4
Persona mayor (60 y más)	2977	14.1	3788	17.2	4173	18.4
<b>TOTAL</b>	<b>21129</b>	<b>100</b>	<b>22024</b>	<b>100</b>	<b>22713</b>	<b>100</b>

**Fuente:** Departamento Administrativo Nacional de Estadística – DANE

La población por sexo y grupos de edad la refiere la próxima figura y muestra para el año 2021 en el municipio de Concordia 10.991 (49,9%) hombres y 11.033 (50,1%) mujeres para un total de 22.024 habitantes. La relación hombres/mujer para el año 2021 indica que por cada 100 hombres había 100 mujeres; relación es equivalente desde el año 2015 y se mantendrá en el tiempo hasta el año 2023 según proyecciones de la población.

Aunque la población del municipio está compuesta por mitad hombres y mitad mujeres, la estructura por los grupos etarios muestra que hasta los 24 años hay una ventaja de los hombres en 184 personas con respecto a las mujeres, pero entre los 25 años en adelante las mujeres son superiores en 226 personas.

**Figura.** Población por sexo y grupo de edad, municipio de Concordia, 2021

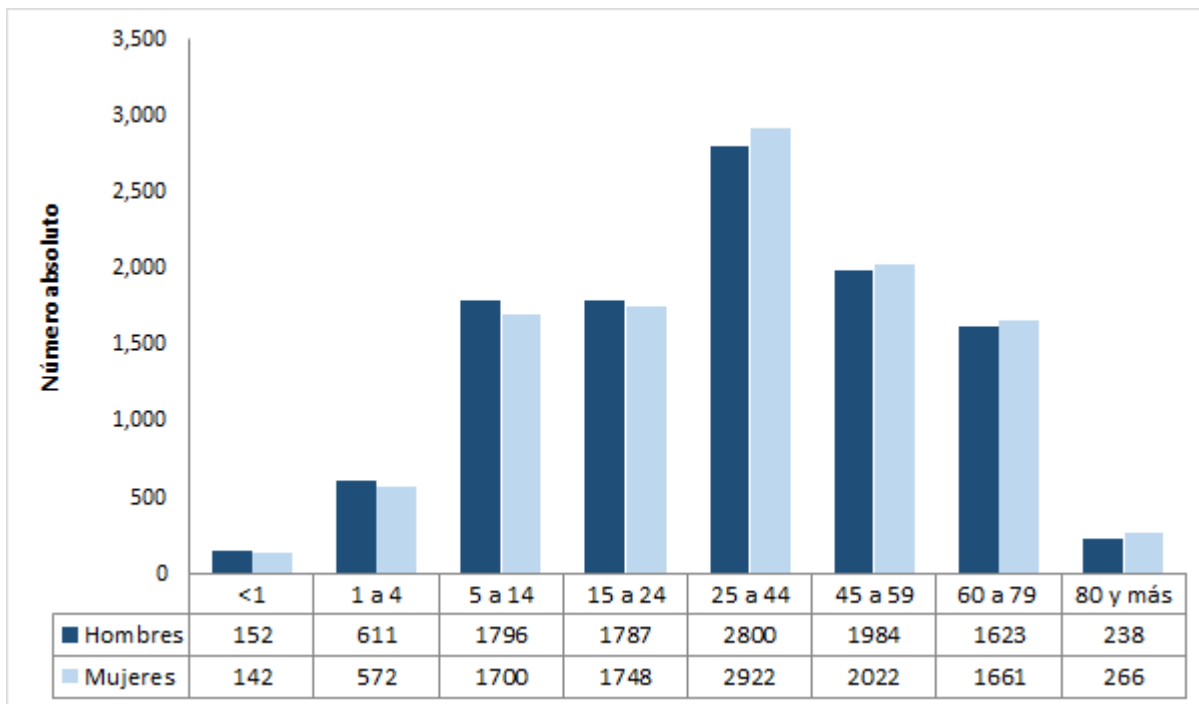
Elaboró		Revisó		Aprobó	Juliana Quiceno Restrepo Secretario de Salud y Bienestar Social
---------	--	--------	--	--------	--

Carrera: 20 # 19 - 25 Parque Principal.  
Teléfono: 844 61 01  
NIT: 890.982.261-8 Código Postal: 056410  
Página web: [www.concordia-antioquia.gov.co](http://www.concordia-antioquia.gov.co)  
E-mail: [Salud@concordia-antioquia.gov.co](mailto:Salud@concordia-antioquia.gov.co)



**Administración Municipal  
Concordia - Antioquia  
Secretaría de Salud y Bienestar Social**

CÓDIGO: 240  
VERSIÓN: 002  
PÁGINA 8 DE 30



Fuente: Departamento Administrativo Nacional de Estadística - DANE

## Morbilidad

### Morbilidad atendida

Para el municipio de Concordia durante los años 2009 a 2020; según ciclos vitales, en el grupo de las grandes causas de morbilidad, presentó el siguiente comportamiento, así; en todos los cursos de vida, infancia, adolescencia, juventud, adultez, persona mayor; excepto primera infancia; las enfermedades no transmisibles aportaron el mayor porcentaje de usos de servicios de salud.

El grupo de las lesiones tuvo una notable participación en los ciclos de la adolescencia, juventud, y adultez; y las condiciones transmisibles y nutricionales en los ciclos primera infancia, infancia, adolescencia y persona mayor. Llama la atención que el grupo de causas como los signos y síntomas mal definidos aporten un gran porcentaje de usos de servicios de salud en todos los ciclos vitales.

### Principales causas de morbilidad en hombres

Principales causas de morbilidad en hombres





**Administración Municipal  
Concordia - Antioquia  
Secretaría de Salud y Bienestar Social**

**CÓDIGO: 240  
VERSIÓN: 002  
PÁGINA 9 DE 30**

Para el municipio de Concordia durante los años 2009 a 2020; según ciclos vitales en los hombres, para el grupo de las grandes causas de morbilidad, el comportamiento es similar al total de las grandes causas; es decir las enfermedades no transmisibles, las condiciones transmisibles y nutricionales, y las lesiones, contribuyeron con el mayor porcentaje de usos de servicios de salud en todos los cursos de vida. (Tabla 29)

Como en el total de las grandes causas de morbilidad, en los hombres, las condiciones mal clasificadas siguen presentando un gran porcentaje de usos de servicios de salud en todos los ciclos vitales.

### **Principales causas de morbilidad en mujeres**

Para el sexo femenino en el mismo periodo, según ciclos vitales en mujeres, en el grupo de las grandes causas de morbilidad, presentó el siguiente comportamiento, así; en los ciclos de vida, infancia, adolescencia, juventud, adultez, y persona mayor, las enfermedades no transmisibles aportaron el mayor porcentaje de usos de servicios de salud, y en la primera infancia fueron las condiciones transmisibles y nutricionales las que mayor aporte hicieron a dichos servicios.

Se destacan, las condiciones maternas en el ciclo de la adolescencia y juventud, y las condiciones transmisibles y nutricionales en los ciclos de adultez y persona mayor con aportes importantes en porcentajes de usos de servicios de salud.

Se siguen presentando en todos los ciclos vitales un gran porcentaje de usos de servicios de salud por las condiciones mal clasificadas que son los signos y síntomas mal definidos decir las enfermedades no transmisibles, las lesiones y las condiciones transmisibles y nutricionales contribuyeron en su orden con el mayor porcentaje de usos de servicios de salud en todos los cursos de vida.

Como en el total de las grandes causas de morbilidad, en los hombres, las condiciones mal clasificadas siguen presentando un gran porcentaje de usos de servicios de salud en todos los ciclos vitales.

### **Morbilidad específica por subgrupo en hombres**

Para el municipio de Concordia durante los años 2009 a 2020, en el grupo de las condiciones transmisibles y nutricionales; las infecciosas respiratorias son las que aportaron el mayor porcentaje de los usos de servicios de salud en los hombres; además se evidencia que el año 2020 fue el de más bajo porcentaje, aportó en todo el periodo (27,8%). Le siguen en su orden las enfermedades infecciosas y parasitarias y por último las deficiencias nutricionales.

Elaboró		Revisó		Aprobó	Juliana Quiceno Restrepo Secretario de Salud y Bienestar Social
---------	--	--------	--	--------	--



**Administración Municipal  
Concordia - Antioquia  
Secretaría de Salud y Bienestar Social**

**CÓDIGO: 240  
VERSIÓN: 002  
PÁGINA 10 DE 30**

En el grupo de las condiciones maternas perinatales; las condiciones derivadas durante el periodo perinatal aportaron en promedio la totalidad de los usos de los servicios de salud; es decir el 100 por ciento en todos los años desde el 2009 al 2019, excepto el año 2014 (87,8%).

En el grupo de las enfermedades no transmisibles; se aventajan las enfermedades cardiovasculares, y cuyo mayor aporte de uso de servicios de salud fueron los años 2015 y 2020, ambos aportando un poco más del 40%. En el segundo lugar aparece el subgrupo de las enfermedades musculo-esqueléticas.

Por último, en el grupo de las lesiones; los traumatismos, envenenamientos y algunas otras consecuencias de causas externas aportaron en promedio casi la totalidad de los usos de los servicios de salud. Después, le siguen las lesiones no intencionales.

#### **Morbilidad específica por subgrupo en mujeres**

Para el municipio de Concordia durante los años 2009 a 2020, la morbilidad en el grupo de las condiciones transmisibles y nutricionales; las infecciosas respiratorias son las que aportaron el mayor porcentaje de los usos de servicios de salud en las mujeres; además se evidencia que el año 2018 fue el que mayor proporción mostró 65,7% de estos servicios. Le siguen en su orden las enfermedades infecciosas y parasitarias y por último las deficiencias nutricionales.

En el grupo de las condiciones maternas perinatales; las condiciones maternas aportaron en promedio casi la totalidad de los usos de los servicios de salud; es decir más del 90 por ciento en la mayoría de los años desde el 2009 al 2020.

En el grupo de las enfermedades no transmisibles; se destacan las enfermedades cardiovasculares, y cuyo mayor aporte de uso de servicios de salud fue el año 2015 (44,4%). En el segundo lugar aparecen el subgrupo de las enfermedades genitourinarias, y un puesto más atrás las enfermedades musculo-esqueléticas.

Finalmente, en el grupo de las lesiones; los traumatismos, envenenamientos y algunas otras consecuencias de causas externas aportaron en promedio casi la totalidad de los usos de los servicios de salud. Después, le siguen las lesiones no intencionales.

#### **Morbilidad en salud mental**

La salud mental incluye el bienestar emocional, psicológico y social, de gran importancia en todos los ciclos de la vida, nos ayuda a relacionarnos con los demás y a tomar decisiones; sin embargo, existen enfermedades mentales que son afecciones graves que afectan la manera de pensar y el comportamiento. Son muy comunes en todo el mundo, se pueden mejorar y en muchas ocasiones recuperarse por completo.



**Administración Municipal  
Concordia - Antioquia  
Secretaría de Salud y Bienestar Social**

**CÓDIGO: 240  
VERSIÓN: 002  
PÁGINA 11 DE 30**

El municipio de Concordia, en el año 2019 adoptó la política pública municipal de salud mental; la cual busca posicionar la salud mental como agenda prioritaria en los planes de desarrollo y encontrar las condiciones de equilibrio y bienestar humano para los logros del desarrollo integral basado en las capacidades y los derechos humanos.

En las tablas referenciadas abajo, se indican las principales causas de salud mental registradas en el municipio de Concordia para los años 2009 al 2020 por ciclos vitales, en la cual se observa que, en los ciclos de vida, primera infancia, infancia, adolescencia, juventud, adultez y persona mayor, la mayor proporción en la atención por las grandes causas en salud mental es por trastornos mentales y del comportamiento. En estos mismos ciclos de vida, la epilepsia marca un porcentaje importante en la atención de esta enfermedad.

Se resaltan los trastornos mentales y del comportamiento debidos al uso de sustancias psicoactivas en los ciclos de adolescencia, juventud y adultez.

### **Mortalidad**

Para el análisis de mortalidad se tomaron como referencia los listados de agrupación de mortalidad 6/67 de la Organización Panamericana de la Salud. Este análisis se desagregó por sexo en el periodo comprendido del 2005 al año 2019, según información entregada por el Ministerio de Salud y Protección Social. El análisis de mortalidad general por grandes causas se hizo por la estimación y ajuste de tasa por edad según el método directo.

Entre el 2005 y el 2019 la principal causa de muerte en la población Concordiana fueron las enfermedades del sistema circulatorio, mostrando una tendencia oscilante en el tiempo. El año 2008 fue el que más defunciones aportó por esta causa 346,9 por cada 100.000 habitantes, sin embargo; a partir del año 2016 se presentó un aumento sistemático en las tasas hasta ascender a 221,4 muertes por cada 100.000 habitantes en el año 2018. Para el último de año de referencia 2019 la tasa disminuyó a 107,4 muertes por cada 100.000 habitantes.

La segunda causa se le atribuye al grupo de las neoplasias, también con una tendencia cambiante en el periodo de estudio. Además, se observa que a partir del 2017 las tasas vienen descendiendo desde 128,7 a 82,4 muertes por cada 100.000 habitantes en 2019.

Llama la atención otras defunciones como son las causas externas que están acercándose a las neoplasias. Éstas aumentaron de 64,0 muertes por cada 100.000 habitantes en el año 2017 frente a 81,3 muertes por cada 100.000 habitantes en el año 2019.

Elaboró		Revisó		Aprobó	Juliana Quiceno Restrepo Secretario de Salud y Bienestar Social
---------	--	--------	--	--------	--



**Administración Municipal  
Concordia - Antioquia  
Secretaría de Salud y Bienestar Social**

**CÓDIGO: 240  
VERSIÓN: 002  
PÁGINA 12 DE 30**

Se resalta el grupo de causas con diagnósticos de signos y síntomas mal definidos, aunque aportan tasas en la mayoría de los años de estudio, representan diagnósticos con errores que contribuyen en la deficiente calidad de los datos

Entre el 2005 y 2019 las tasas ajustadas de mortalidad por enfermedades del sistema circulatorio en los hombres, fueron la causa más frecuente de muerte y mostrando una tendencia oscilante en el tiempo. El año 2014 presentó el pico más alto generando 393,8 muertes por cada 100.000 hombres. Se resalta el año 2019; ya que presenta la tasa más baja en estos últimos 15 años 99 muertes por cada 100.000 hombres.

En segundo lugar, se encuentran las causas externas que presentaron un aumento importante en el año 2019 en comparación del 2018, pasando de 103,1 muertes frente a 146 por cada 100.000 hombres

Entre los años 2005 y 2019, la primera causa de muerte en las mujeres fueron las enfermedades del sistema circulatorio. El año 2008 fue el que más aportó a esta causa, 348,9 muertes por cada 100.000 mujeres, además el año 2019 presentó la tasa más baja en todo el periodo, 115,9 muertes por cada 100.000 mujeres.

Si bien el segundo lugar se les atribuye a las demás causas, hay que resaltar las neoplasias como causa importante de muerte en las mujeres. También muestran una tendencia oscilante en el tiempo donde sobresale el año 2015 con una tasa de 162,2 muertes por cada 100.000 mujeres. Al igual que las enfermedades del sistema circulatorio, el año 2019 presentó una de las tasas más bajas del periodo, 66,7 muertes por cada 100.000 mujeres

### **Generalidades del PDSP y del PTS.**

En el marco de la implementación del Plan Decenal de Salud Pública -PDSP 2012 – 2021, los territorios han formulado tres generaciones de Planes Territoriales de Salud -PTS para los periodos de gobierno 2012-2015, 2016-2019 y 2020 - 2023 bajo los lineamientos establecidos por el Ministerio de Salud y Protección Social -MSPS, en particular los relacionados con la Estrategia PASE a la Equidad en Salud, que han permitido avanzar en el logro de las metas de país en materia de salud pública a través de las propuestas estratégicas evidenciadas en los objetos y metas sanitarias formuladas en dichos instrumentos de planeación.

Para realizar el monitoreo y evaluación de los PTS y en cumplimiento de lo establecido en la Resolución 1536 de 2015, el MSPS definió la metodología para medir el desempeño de la gestión integral en salud de las entidades territoriales y establecer el avance y el logro de los objetivos y las metas sanitarias definidas en el PTS y su contribución al PDSP.

En el 2016, posterior a la formulación de los PTS 2016-2019, las entidades territoriales cargaron dichos planes al Portal Web PDSP del Ministerio de Salud y Protección Social destinado para tal fin. A su vez, a partir de este año, este portal captura desde las Entidades el reporte que referente al proceso de gestión operativa a través de los Planes de Acción en Salud y del Componente Operativo Anual de Inversión realizan



**Administración Municipal  
Concordia - Antioquia  
Secretaría de Salud y Bienestar Social**

**CÓDIGO: 240  
VERSIÓN: 002  
PÁGINA 13 DE 30**

las Entidades Territoriales (ET), en dónde se programan los recursos de cada vigencia para la implementación de las intervenciones que permitirán el logro de los objetivos y metas sanitarias del componente estratégico del PTS1.

Con estos insumos, a partir del 2016 a través del Portal Web PDSP es posible identificar el nivel de cumplimiento de la eficacia operativa o cumplimiento de la programación anual de las entidades territoriales. Adicionalmente, y teniendo en cuenta que culminó el periodo de gobierno de las administraciones territoriales, es preciso avanzar en la identificación del cumplimiento de las metas sanitarias propuestas en los PTS, lo cual corresponde a la evaluación del componente de eficacia técnica en el marco de la metodología de monitoreo y evaluación.

Como parte del proceso de evaluación de las metas de resultado programadas por las ET, en el presente documento se precisan las orientaciones para su evaluación, con el fin identificar su estado de avance en cuatro grandes bloques. El primero, relacionado con la **coherencia** en la formulación de las metas de resultado según lo identificado en la cadena de valor; el segundo que tiene en cuenta el **avance en los resultados en salud** (tendencia de los indicadores en el periodo de gobierno); el tercero que hace referencia a la **coherencia en la programación de las metas** a partir de las líneas de base para el proceso de planeación integral en salud en el 2016; y el cuarto que muestra la **relación del avance de los resultados en salud con la ejecución operativa** anual de acuerdo a las actividades programadas por línea operativa.

### **Objetivo General**

Presentar avances y definición de acciones de intervención del Plan Territorial en Salud 2020 – 2023, correspondiente a la vigencia 2021.

### **Objetivos Específicos**

Evaluar las condiciones institucionales de las entidades territoriales para el proceso de planeación.

Medir el cumplimiento de las metas sanitarias definidas en el Plan Territorial en Salud - PTS (Eficiencia Técnica)

Medir la relación entre la asignación de recursos y la ejecución presupuestal del PTS

Medir la comparación de los productos obtenidos frente a los insumos utilizados en salud pública

Gestionar el conocimiento derivado de la evidencia necesaria para orientar la formulación de los planes y programas que se enmarcan en cada dimensión.

Identificar las oportunidades de mejora para Avanzar en las conclusiones

### **Alcance**

Elaboró		Revisó		Aprobó	Juliana Quiceno Restrepo Secretario de Salud y Bienestar Social
---------	--	--------	--	--------	--

Carrera: 20 # 19 - 25 Parque Principal.  
Teléfono: 844 61 01  
NIT: 890.982.261-8 Código Postal: 056410  
Página web: [www.concordia-antioquia.gov.co](http://www.concordia-antioquia.gov.co)  
E-mail: [Salud@concordia-antioquia.gov.co](mailto:Salud@concordia-antioquia.gov.co)





**Administración Municipal  
Concordia - Antioquia  
Secretaría de Salud y Bienestar Social**

**CÓDIGO: 240  
VERSIÓN: 002  
PÁGINA 14 DE 30**

Identificar las oportunidades de mejora que le permitan al ente territorial alcanzar las metas trazadas en el PTS.

### Descripción general de la Metodología

La metodología de monitoreo y evaluación de los PTS establecida por el Ministerio de Salud y Protección Social plantea la medición del desempeño de la Gestión Integral en Salud de las Entidades Territoriales a través del análisis de los siguientes componentes: a) Gestión institucional, b) Eficacia técnica, c) Eficacia financiera y d) Eficiencia, tal como se muestra en el siguiente esquema:"

**ESQUEMA 3.** Esquema de Medición del Desempeño de la Gestión Integral en Salud en las Entidades Territoriales (GIS)



### Resultados de la Evaluación.

#### 1. Condiciones institucionales de las entidades territoriales para el proceso de planeación Instrumento en Excel (Medición del componente de Gestión Institucional - 2020-2023)

a) Indicadores de participación e incidencia política (PEIP)

1. Participación de los actores del territorio en la Planeación Integral en Salud
2. Abogacía de la autoridad sanitaria
3. Incidencia técnica y política de la autoridad territorial

Nombre del Indicador	No. Variable	Variable/Actor	Califique de 0 a 5 la participación de cada actor en el proceso de	Cálculo Indicador Participación –
----------------------	--------------	----------------	--	-----------------------------------



**Administración Municipal  
Concordia - Antioquia  
Secretaría de Salud y Bienestar Social**

**CÓDIGO: 240  
VERSIÓN: 002  
PÁGINA 15 DE 30**

			<b>Planeación Integral en Salud, siendo 5 la máxima calificación y 0 la mínima o nula participación</b>	<b>PARTIC</b>
<b>a) Indicadores de participación e incidencia política (PEIP)</b>				
1. Participación de los actores del territorio en la Planeación Integral en Salud	V1	Oficina de Planeación	5	91.4
	V2	Delegados de las oficinas sectoriales	3	
	V3	Comunicadores	5	
	V4	Representantes de la Sociedad Civil	4	
	V5	Coordinador técnico del PTS	5	
	V6	Funcionarios responsables de cada Dimensión	5	
	V7	Responsable de la Planeación en Salud	5	
2. Abogacía de la autoridad sanitaria	V1	Autoridad Sanitaria	5	100.0
3. Incidencia técnica y política de la autoridad territorial	V1	Voluntad política para realizar el proceso de la planeación integral en salud del respectivo período de gobierno	5	90.0
	V2	Ruta o Plan de Trabajo acordada con las demás dependencias para la formulación participativa de los PTS	4	
	V3	Equipo de gobierno convocado para la implementación del proceso de la planeación integral en salud	5	
	V5	Actores comunitarios convocados para la implementación del proceso de la planeación integral en salud	4	

**b) Indicador actualizado Análisis de la Situación de Salud (ASIS)**

<b>b) Indicador actualizado ASIS (ASIS)</b>				
Salud ambiental	V1	¿La dimensión de Salud ambiental está actualizada en el ASIS? Responda Si=1; No=0	1	100.0

Elaboró		Revisó		Aprobó	Juliana Quiceno Restrepo Secretario de Salud y Bienestar Social
---------	--	--------	--	--------	--

Carrera: 20 # 19 - 25 Parque Principal.  
Teléfono: 844 61 01  
NIT: 890.982.261-8 Código Postal: 056410  
Página web: [www.concordia-antioquia.gov.co](http://www.concordia-antioquia.gov.co)  
E-mail: [Salud@concordia-antioquia.gov.co](mailto:Salud@concordia-antioquia.gov.co)



**Administración Municipal  
Concordia - Antioquia  
Secretaría de Salud y Bienestar Social**

**CÓDIGO: 240  
VERSIÓN: 002  
PÁGINA 16 DE 30**

Vida saludable y condiciones no transmisibles	V2	¿La dimensión de vida saludable y condiciones no transmisibles está actualizada en el ASIS? Responda Si=1; No=0	1
Convivencia social y salud mental	V3	¿La dimensión de convivencia social y salud mental está actualizada en el ASIS? Responda Si=1; No=0	1
Seguridad alimentaria y nutricional	V4	¿La dimensión de seguridad alimentaria y nutricional está actualizada en el ASIS? Responda Si=1; No=0	1
Sexualidad, derechos sexuales y reproductivos	V5	¿La dimensión de sexualidad, derechos sexuales y reproductivos está actualizada en el ASIS? Responda Si=1; No=0	1
Vida saludable y enfermedades transmisibles	V6	¿La dimensión de vida saludable y enfermedades transmisibles está actualizada en el ASIS? Responda Si=1; No=0	1
Salud pública en emergencias y desastres	V7	¿La dimensión de salud pública en emergencias y desastres está actualizada en el ASIS? Responda Si=1; No=0	1
Salud y ámbito laboral	V8	¿La dimensión de salud y ámbito laboral está actualizada en el ASIS? Responda Si=1; No=0	1
Gestión diferencial de poblaciones vulnerables	V9	¿La dimensión de gestión diferencial de poblaciones vulnerables está actualizada en el ASIS? Responda Si=1; No=0	1
Fortalecimiento de la autoridad sanitaria	V10	¿La dimensión de fortalecimiento de la autoridad sanitaria está actualizada en el ASIS? Responda Si=1; No=0	1
Integración al ASIS territorial de la información de caracterización poblacional	V11	¿La entidad territorial integró en el ASIS territorial la información de caracterización poblacional a cargo de las EPS, EAPB y ARL que operan en su jurisdicción? Si=1; No=0	1

**c) Indicadores de integración de la priorización de la caracterización poblacional en el PTS (IPCP)**

<b>c) Indicadores de integración de la priorización de la caracterización poblacional en el PTS (IPCP)</b>			
Salud ambiental	V1	¿La priorización de la caracterización poblacional se integró en la dimensión de salud ambiental del PTS? Responda Si=1; No=0	1
Vida saludable y condiciones no transmisibles	V2	¿La priorización de la caracterización poblacional se integró en la dimensión de vida saludable y condiciones no transmisibles del PTS? Responda Si=1; No=0	1
Convivencia social y salud mental	V3	¿La priorización de la caracterización poblacional se integró en la dimensión de convivencia social y salud mental del PTS? Responda Si=1; No=0	1
Seguridad alimentaria y nutricional	V4	¿La priorización de la caracterización poblacional se integró en la dimensión de seguridad alimentaria y nutricional del PTS? Responda Si=1; No=0	1
Sexualidad, derechos sexuales y reproductivos	V5	¿La priorización de la caracterización poblacional se integró en la dimensión de sexualidad, derechos sexuales y reproductivos del PTS? Responda Si=1; No=0	1
Vida saludable y enfermedades transmisibles	V6	¿La priorización de la caracterización poblacional se integró en la dimensión de vida saludable y enfermedades transmisibles del PTS? Responda Si=1; No=0	1
Salud pública en emergencias y desastres	V7	¿La priorización de la caracterización poblacional se integró en la dimensión de salud pública en emergencias y desastres del PTS? Responda Si=1; No=0	1
Salud y ámbito laboral	V8	¿La priorización de la caracterización poblacional se integró en la dimensión de salud y ámbito laboral del PTS? Responda Si=1; No=0	1

100.0



**Administración Municipal  
Concordia - Antioquia  
Secretaría de Salud y Bienestar Social**

**CÓDIGO: 240  
VERSIÓN: 002  
PÁGINA 17 DE 30**

Gestión diferencial de poblaciones vulnerables	V9	¿La priorización de la caracterización poblacional se integró en la dimensión de gestión diferencial de poblaciones vulnerables del PTS? Responda Si=1; No=0	1
Fortalecimiento de la autoridad sanitaria	V10	¿La priorización de la caracterización poblacional se integró en la dimensión de fortalecimiento de la autoridad sanitaria del PTS? Responda Si=1; No=0	1

d) Indicador de disponibilidad de instrumentos de la Planeación Integral en Salud (DISP\_PIS)

d) Indicador de disponibilidad de instrumentos de la Planeación Integral en Salud (DISP_PIS)				Relacione el acto administrativo por el cual se formalizó el instrumento	Disposiciones Legales
V1	¿El Plan Territorial en Salud, según corresponda, fue aprobado por la asamblea o el concejo? Responda Si=1; No=0	1	83.3		Plan Decenal de Salud Pública
V2	¿El componente estratégico y operativo del PTS se cargó a través de la herramienta tecnológica de planeación integral en salud web/off line?	1			
V3	¿El Componente Operativo Anual de Inversión en Salud, según corresponda, fue aprobado por la asamblea o el concejo? Responda Si=1; No=0	1			
V4	¿El COAI en Salud se cargó a través de la plataforma habilitada del SISPRO? Responda Si=1; No=0	1			
V5	¿El Plan de Acción en Salud 2020 fue aprobado en Consejo de Gobierno? Responda Si=1; No=0	1			
V6	¿El PAS se cargó a través de la plataforma habilitada del SISPRO a más tardar el 30 de enero de 2021?	0			Se cargó de manera extemporánea en SISPRO

e) Indicador de Gestión en Salud Pública de la Autoridad Territorial – GSP

e) Indicador de Gestión en Salud Pública de la Autoridad Territorial - GSP

Elaboró		Revisó		Aprobó	Juliana Quiceno Restrepo Secretario de Salud y Bienestar Social
---------	--	--------	--	--------	--

Carrera: 20 # 19 - 25 Parque Principal.  
Teléfono: 844 61 01  
NIT: 890.982.261-8 Código Postal: 056410  
Página web: [www.concordia-antioquia.gov.co](http://www.concordia-antioquia.gov.co)  
E-mail: [Salud@concordia-antioquia.gov.co](mailto:Salud@concordia-antioquia.gov.co)



**Administración Municipal  
Concordia - Antioquia  
Secretaría de Salud y Bienestar Social**

**CÓDIGO: 240  
VERSIÓN: 002  
PÁGINA 18 DE 30**

Procesos (Artículo 5. Resolución 518 de 2015)		Califique de 0 a 5 la gestión que realizó la autoridad territorial en cada proceso para el logro de los resultados en salud en el marco del PTS, siendo 5 la máxima la calificación y 0 la menor o la nula acción realizada	
V1	Coordinación intersectorial para articular esfuerzos y crear sinergias que favorezcan la consecución de objetivos estratégicos	4	
V2	Desarrollo de capacidades para crear, construir y fortalecer capacidades, habilidades, actitudes y conocimientos en el Talento Humano en salud	4	
V3	Gestión administrativa y financiera para ejecutar de manera óptima los recursos del PTS	4	
V4	Gestión del aseguramiento que garantice la gestión del riesgo en salud	5	
V5	Gestión del conocimiento que conduzca a generar información para la toma de decisiones en salud	4	
V6	Gestión de insumos de interés en salud pública para garantizar a la población que presenta eventos de interés en salud pública	4	
V7	Gestión del Talento humano para garantizar la disponibilidad, suficiencia, y pertinencia del TH	4	423.1
V8	Gestión de las intervenciones colectivas de promoción de la salud y gestión del riesgo	4	
V9	Gestión de la prestación de servicios individuales	4	
V10	Participación social con el objetivo de lograr que la ciudadanía y comunidades incidan en las decisiones del PTS	4	
V11	Equipo de gobierno convocado para el seguimiento del PTS	5	
V12	Vigilancia en salud pública para generar información sobre los eventos que afecten o puedan afectar la salud de la población	5	
V13	Inspección vigilancia y control con el objetivo de identificar, eliminar o minimizar riesgos para la salud humana	4	

### **Análisis evaluación y definición de acciones de intervención**

En cuanto a la planeación territorial, para el año 2021 se observa que la tendencia de algunos indicadores reflejan una situación crítica como son: cobertura de los sistemas de





**Administración Municipal  
Concordia - Antioquia  
Secretaría de Salud y Bienestar Social**

**CÓDIGO: 240  
VERSIÓN: 002  
PÁGINA 19 DE 30**

suministro de agua apta para el consumo humano en zona rural, Población atendida con un prestador de servicio público de acueducto, alcantarillado y aseo registrado en el RUPS, Disminuir el impacto ambiental de la disposición de aguas residuales optimizando el alcantarillado de un centro poblado priorizado, Apoyar a través de convenio interadministrativo anual el CPSAM San Antonio, Implementar estrategias para disminuir las principales causas de mortalidad por enfermedades no transmisibles en el municipio y disminución de EDA e IRA

Los demás indicadores se encuentra en verde lo que nos indica una tendencia positiva para el municipio, en cuanto a la semaforización se observa que no existe coherencia entre lo programado y lo ejecutado los cuales se encuentra en rojo en los siguiente indicadores Generar acciones para la disminución de EDA e IRA, y dinamizar la política pública de las personas en discapacidad y sus familias, Implementar estrategias para disminuir las principales causas de mortalidad por enfermedades no transmisibles en el municipio y Disminuir el impacto ambiental de la disposición de aguas residuales optimizando el alcantarillado de un centro poblado priorizado.

Es importante aclarar que los indicadores propuestos en el PTS 2020 -2023, no corresponde a indicadores de resultado o sanitarios, se trabajaron con indicadores de producto, algunos además no son competencia del sector salud

## **2. Cumplimiento de las metas sanitarias definidas en el Plan Territorial en Salud - PTS (Eficiencia Técnica)**

### **2.1 Metas de resultado**

Como se mencionó en el párrafo anterior se evidencia falta de coherencia en los programado con respecto a lo ejecutado además que algunos indicadores terminaron a la vigencia 2021 con una tendencia crítica, en la que se deben plantear estrategia para la cumplimiento e impacto positivos de estrategias en el resultado de los indicadores.

Elaboró		Revisó		Aprobó	Juliana Quiceno Restrepo Secretario de Salud y Bienestar Social
---------	--	--------	--	--------	--



**Administración Municipal  
Concordia - Antioquia  
Secretaría de Salud y Bienestar Social**

**CÓDIGO: 240  
VERSIÓN: 002  
PÁGINA 20 DE 30**

a. Meta de resultado		II. Eficacia técnica metas de resultado: Tendencia del indicador					III. Coherencia de lo Meta establecida por la ET	
No.	Meta	Tipo de meta	b. Valor línea de base 2019	c. Valor actual indicador 2021	d. Avance del indicador	e. Tendencia del indicador	h. Valor programado	i. Semaforización
1	Mejorar la cobertura de los sistemas de suministro de agua apta para el consumo humano en zona rural	A	21	5,00	16,00		25	
2	Población atendida con un prestador de servicio público de acueducto, alcantarillado y aseo registrado en el RUPS	A	7492	1929,00	5563,00		7717	
3	Disminuir el impacto ambiental de la disposición de aguas residuales optimizando el alcantarillado de un centro poblado priorizado	R	408	420,00	-12,00		438	
4	Socializar y dinamizar la política pública de convivencia ciudadana, salud mental y adicciones	A	15	15,00	0,00		60	
5	Gestionar servicios del riesgo para la prevención y atención integral a los problemas, trastornos mentales y SPA	A	15	15,00	0,00		60	
6	Dinamizar y socializar los derechos y políticas públicas del adulto mayor	A	30	30,00	0,00		120	
7	Implementar estrategias relacionadas para fortalecer la salud	A	4	4,00	0,00		12	
8	Realizar jornadas de salud y bienestar orientadas a la población vulnerable	A	1	5,00	-4,00		20	
9	Implementar estrategias relacionadas para fortalecer la salud	A	4	4,00	0,00		12	
10	Implementar estrategias relacionadas para fortalecer la salud	A	4	4,00	0,00		12	
11	Socializar y dinamizar las políticas públicas municipales	A	0	2,00	-2,00		7	
12	Apoyar a través de convenio interadministrativo anual el CPSAM San Antonio	A	27	6,00	21,00		27	
13	Servicio de gestión de oferta social para la población vulnerable	A	1	1,00	0,00		4	
14	Implementar estrategias para disminuir las principales causas de mortalidad por enfermedades no transmisibles en el municipio	A	32	5,00	27,00		30	
15	Revisar la caracterización y fortalecimiento de los trabajadores independientes de la estrategia del municipio	A	65	20,00	45,00		80	
16	Capacitación para la cualificación del personal	A	1	15,00	-14,00		65	
17	Garantizar la atención en salud a la población pobre no afiliada	A	60	15,00	45,00		64	
18	Implementar estrategias relacionadas para fortalecer la salud	A	0	4,00	-4,00		12	
19	Formulación, socialización y dinamización de la política pública de participación ciudadana	A	0	1,00	-1,00		1	
20	Garantizar la atención en salud a la población pobre no afiliada	A	60	14,00	46,00		64	
21	Implementar estrategias relacionadas para fortalecer la salud	A	2	4,00	-2,00		12	
22	Gestionar y ejecutar acciones necesarias para mitigar y reparar afectaciones causadas en el municipio por la emergencia sanitaria Covid - 19	A	0	1,00	-1,00		4	
23	Actualizar el SPII Y ESPINN	A	0	0,00	0,00		1	
24	Talleres sobre alimentación saludable (efectos en la salud sobre consumo excesivo de azúcares, sal y grasas) actividad física y bienestar integral	A	0	25,00	-25,00		100	
25	Talleres sobre alimentación saludable (efectos en la salud sobre consumo excesivo de azúcares, sal y grasas) actividad física y bienestar integral	A	0	25,00	-25,00		100	
26	Implementar estrategias relacionadas para fortalecer la salud	A	1	4,00	-3,00		12	
27	Apropiar a los jóvenes de la política pública de juventud a través del proceso de dinamización y socialización de la misma	A	14	15,00	-1,00		60	
28	Realizar talleres sobre métodos anticonceptivos y sexualidad responsable	A	14	12,00	2,00		48	
29	Aumentar las atenciones y diagnósticos oportunos a través de la captación institucional	A	0	0,00	0,00		3	
30	Socializar y dinamizar la política pública de las personas en discapacidad y sus familias	A	15	1,00	14,00		4	
31	Servicios de promoción de modos de vida saludables	A	1	1,00	0,00		4	
32	Talleres sobre hábitos y estilos de vida saludable	A	20	20,00	0,00		80	
33	Talleres sobre hábitos y estilos de vida saludable	A	20	20,00	0,00		80	
34	Permitir condiciones físicas y ambientales de la población mediante una efectiva implementación de la estrategia de atención primaria en salud con el fin de evitar la presentación de FRM y el progreso de enfermedades	A	4	1,00	3,00		4	
35	Generar acciones para la disminución de EDA e IRA	R	0	0,00	0,00		0	
36	Generar acciones para la disminución de EDA e IRA	R	1	3,00	-2,00		14	
37	Generar acciones para la disminución de EDA e IRA	R	32	8,00	24,00		14	
38	Mantener la cobertura de vacunación según esquemas de vacunación del MSPS	M-C	95	98,00	-3,00		95	
39	Actualizar el PGRD	A	1	0,00	1,00		1	



**Administración Municipal  
Concordia - Antioquia  
Secretaría de Salud y Bienestar Social**

CÓDIGO: 240  
VERSIÓN: 002  
PÁGINA 21 DE 30

**Análisis evaluación y definición de acciones de intervención**

**Relación con eficacia técnica operativa (2021): Presentar el avance al año 2021**

En relación a la eficacia técnica operativa se observa en general algunas metas no se programaron actividades, lo que no permite evaluar la eficacia en relación de lo programado con respecto a lo ejecutado, evidenciando una falencia en los procesos de la planeación a nivel del territorio, que afecta la ejecución de los recursos.

a. Meta de resultado		IV. Relación con eficacia técnica operativa					
No.	Meta	Cumplimiento según lo programado por línea operativa 2020			2021		
		PS	GR	GSP	PS	GR	GSP
1	Mejorar la cobertura de los sistemas de suministro de agua apta para el consumo	0%	100%	SP	SP	SP	SP
2	Población atendida con un prestador de servicio público de acueducto, alcantarillado y aseo	0%	SP	SP	SP	SP	SP
3	Disminuir el impacto ambiental de la disposición de aguas residuales optimizando el	100%	SP	SP	SP	100%	SP
4	Socializar y dinamizar la política pública de convivencia ciudadana, salud mental y	100%	SP	SP	101%	SP	SP
5	Gestionar servicios del riesgo para la prevención y atención integral a los problemas, trastornos	0%	SP	SP	SP	SP	SP
6	Dinamizar y socializar los derechos y políticas públicas del adulto mayor	0%	SP	SP	SP	SP	SP
7	Implementar estrategias relacionadas para fortalecer la salud	0%	SP	SP	SP	SP	SP
8	Realizar jornadas de salud y bienestar orientadas a la población vulnerable	0%	SP	SP	SP	SP	SP
9	Implementar estrategias relacionadas para fortalecer la salud	0%	SP	SP	SP	SP	SP
10	Implementar estrategias relacionadas para fortalecer la salud	0%	SP	SP	SP	SP	SP
11	Socializar y dinamizar las políticas públicas municipales	0%	SP	SP	SP	SP	100%
12	Apoyar a través de convenio interadministrativo anual el CPSAM San Antonio	0%	SP	SP	SP	SP	SP
13	Servicio de gestión de oferta social para la población vulnerable	100%	SP	SP	SP	SP	SP
14	Implementar estrategias para disminuir las principales causas de mortalidad por	0%	SP	SP	SP	SP	SP
15	Revisar la caracterización y fortalecimiento de los trabajadores independientes de la estrategia	0%	100%	SP	SP	100%	100%
16	Capacitación para la cualificación del personal	0%	SP	SP	SP	SP	SP
17	Garantizar la atención en salud a la población pobre no afiliada	0%	SP	SP	SP	SP	100%
18	Implementar estrategias relacionadas para fortalecer la salud	0%	100%	SP	SP	SP	SP
19	Formulación, socialización y dinamización de la política pública de participación ciudadana	SP	SP	100%	SP	SP	SP
20	Garantizar la atención en salud a la población pobre no afiliada	SP	SP	100%	SP	SP	100%
21	Implementar estrategias relacionadas para fortalecer la salud	SP	SP	100%	SP	SP	SP
22	Gestionar y ejecutar acciones necesarias para mitigar y reparar afectaciones causadas en el	SP	100%	SP	100%	SP	SP
23	Actualizar el SPII Y ESPINN	0%	SP	SP	SP	SP	SP
24	Talleres sobre alimentación saludable (efectos en la salud sobre consumo excesivo de azúcares,	0%	SP	SP	100%	SP	SP
25	Talleres sobre alimentación saludable (efectos en la salud sobre consumo excesivo de azúcares,	0%	SP	SP	100%	SP	SP
26	Implementar estrategias relacionadas para fortalecer la salud	0%	SP	SP	SP	SP	SP
27	Apropiar a los jóvenes de la política pública de salud mental a través del proceso de dinamización y	0%	SP	SP	100%	SP	SP
28	Realizar talleres sobre métodos anticonceptivos y sexualidad responsable	0%	SP	SP	SP	SP	SP
29	Aumentar las atenciones y diagnósticos oportunos a través de la captación institucional	100%	SP	SP	SP	SP	SP
30	Socializar y dinamizar la política pública de las personas en discapacidad y sus familias	0%	SP	SP	SP	SP	SP
31	Servicios de promoción de modos de vida saludables	SP	100%	SP	33%	SP	SP
32	Talleres sobre hábitos y estilos de vida saludable	0%	SP	SP	SP	SP	SP
33	Talleres sobre hábitos y estilos de vida saludable	0%	SP	SP	SP	SP	SP
34	Permitir condiciones físicas y ambientales de la población para el proceso efectivo	SP	0%	SP	SP	SP	SP
35	Generar acciones para la disminución de EDA e IRA	0%	SP	SP	SP	SP	SP
36	Generar acciones para la disminución de EDA e IRA	0%	SP	SP	33%	SP	SP
37	Generar acciones para la disminución de EDA e IRA	100%	SP	SP	33%	SP	SP
38	Mantener la cobertura de vacunación según esquemas de vacunación del MSPS	0%	SP	SP	SP	SP	SP
39	Actualizar el PGRD	SP	SP	100%	SP	SP	SP

Elaboró	Revisó	Aprobó	Juliana Quiceno Restrepo Secretario de Salud y Bienestar Social
---------	--------	--------	--

Carrera: 20 # 19 - 25 Parque Principal.  
Teléfono: 844 61 01  
NIT: 890.982.261-8 Código Postal: 056410  
Página web: [www.concordia-antioquia.gov.co](http://www.concordia-antioquia.gov.co)  
E-mail: [Salud@concordia-antioquia.gov.co](mailto:Salud@concordia-antioquia.gov.co)



Administración Municipal  
Concordia - Antioquia  
Secretaría de Salud y Bienestar Social

CÓDIGO: 240  
VERSIÓN: 002  
PÁGINA 22 DE 30

## Análisis, evaluación y definición de acciones de intervención

### Eficacia Financiera

En la gestión de los recursos para el 2020 se evidencia que algunas actividades por dimensiones y sus componentes no se programaron recursos, por lo tanto no se evidenció ejecución, específicamente en Salud ambiental, Convivencia social y salud mental, Transversal gestión diferencial de poblaciones vulnerables y Vida saludable y condiciones no transmisibles.

En general para esta evidencia se observa una ejecución financiera con respecto a lo programado del Índice Eficacia Financiera del 99,17%



Dimensión	Componente	Línea Operativa	Valor Programado	Valor Ejecutado	Porcentaje de Cumplimiento %
Salud ambiental	Hábitat saludable	Gestión de riesgo en salud	\$6.400.000,00	\$6.400.000,00	100
Salud ambiental	Hábitat saludable	Promoción de la salud	\$2.250.000,00	\$2.250.000,00	100
Salud ambiental	Situaciones en salud relacionadas con condiciones ambientales	Promoción de la salud	\$0,00	\$0,00	0
Convivencia social y salud mental	Promoción de la salud mental y la convivencia	Promoción de la salud	\$25.000.000,00	\$25.000.000,00	100
Convivencia social y salud mental	Promoción de la salud mental y la convivencia	Gestión de riesgo en salud	\$12.500.000,00	\$12.500.000,00	100
Convivencia social y salud mental	Prevención y atención integral a problemas y trastornos mentales y a diferentes formas de violencia	Promoción de la salud	\$0,00	\$0,00	0
Convivencia social y salud mental	Prevención y atención integral a problemas y trastornos mentales y a diferentes formas de violencia	Gestión de riesgo en salud	\$1.500.000,00	\$1.500.000,00	100
Transversal gestión diferencial de poblaciones vulnerables	Desarrollo integral de las niñas, niños y adolescentes	Promoción de la salud	\$0,00	\$0,00	0



**Administración Municipal  
Concordia - Antioquia  
Secretaría de Salud y Bienestar Social**

**CÓDIGO: 240  
VERSIÓN: 002  
PÁGINA 23 DE 30**

Transversal gestión diferencial de poblaciones vulnerables	Envejecimiento y vejez	Promoción de la salud	\$0,00	\$0,00	0
Transversal gestión diferencial de poblaciones vulnerables	Salud y género	Promoción de la salud	\$7.150.000,00	\$7.150.000,00	100
Transversal gestión diferencial de poblaciones vulnerables	Discapacidad	Promoción de la salud	\$0,00	\$0,00	0
Vida saludable y condiciones no transmisibles	Modos, condiciones y estilos de vida saludables	Promoción de la salud	\$10.600.000,00	\$10.600.000,00	100
Vida saludable y condiciones no transmisibles	Modos, condiciones y estilos de vida saludables	Gestión de riesgo en salud	\$17.750.000,00	\$17.750.000,00	100
Vida saludable y condiciones no transmisibles	Condiciones crónicas prevalentes	Promoción de la salud	\$0,00	\$0,00	0
Vida saludable y condiciones no transmisibles	Condiciones crónicas prevalentes	Gestión de riesgo en salud	\$0,00	\$0,00	0
Salud y ámbito laboral	Seguridad y salud en el trabajo	Gestión de riesgo en salud	\$1.500.000,00	\$1.500.000,00	100
Salud y ámbito laboral	Seguridad y salud en el trabajo	Promoción de la salud	\$2.500.000,00	\$2.500.000,00	100
Fortalecimiento de la autoridad sanitaria para la gestión en salud	Fortalecimiento de la autoridad sanitaria	Gestión de la salud pública	\$13.708.474.921,00	\$13.593.158.738,00	99,16
Salud pública en emergencias y desastres	Gestión integral de riesgos en emergencias y desastres	Gestión de riesgo en salud	\$1.638.568,00	\$1.638.568,00	100
Salud pública en emergencias y desastres	Gestión integral de riesgos en emergencias y desastres	Promoción de la salud	\$400.000,00	\$400.000,00	100
Seguridad alimentaria y nutricional	Disponibilidad y acceso a los alimentos	Promoción de la salud	\$0,00	\$0,00	0
Seguridad alimentaria y nutricional	Consumo y aprovechamiento biológico de alimentos	Promoción de la salud	\$0,00	\$0,00	0
Seguridad alimentaria y nutricional	Inocuidad y calidad de los alimentos	Promoción de la salud	\$11.400.000,00	\$11.400.000,00	100
Seguridad alimentaria y nutricional	Inocuidad y calidad de los alimentos	Gestión de riesgo en salud	\$1.800.000,00	\$1.800.000,00	100
Sexualidad, derechos sexuales y reproductivos	Promoción de los derechos sexuales y reproductivos y equidad de género	Promoción de la salud	\$0,00	\$0,00	0
Sexualidad, derechos sexuales y reproductivos	Prevención y atención integral en salud sexual y reproductiva desde un enfoque de derechos	Promoción de la salud	\$10.950.000,00	\$10.950.000,00	100
Sexualidad, derechos sexuales y reproductivos	Prevención y atención integral en salud sexual y reproductiva desde un enfoque de derechos	Gestión de riesgo en salud	\$1.200.000,00	\$1.200.000,00	100
Vida saludable y enfermedades transmisibles	Enfermedades emergentes, re-emergentes y desatendidas	Promoción de la salud	\$3.600.000,00	\$3.600.000,00	100
Vida saludable y enfermedades transmisibles	Enfermedades emergentes, re-emergentes y desatendidas	Gestión de riesgo en salud	\$6.100.000,00	\$6.100.000,00	100
Vida saludable y enfermedades transmisibles	Enfermedades emergentes, re-emergentes y desatendidas	Gestión de la salud pública	\$1.000.000,00	\$1.000.000,00	100
Vida saludable y enfermedades transmisibles	Condiciones y situaciones endemo-epidémicas	Gestión de la salud pública	\$2.000.000,00	\$2.000.000,00	100
Vida saludable y enfermedades transmisibles	Condiciones y situaciones endemo-epidémicas	Gestión de riesgo en salud	\$1.450.000,00	\$1.450.000,00	100
		<b>TOTAL</b>	<b>\$13.837.163.489,00</b>	<b>\$13.721.847.306,00</b>	

Elaboró		Revisó		Aprobó	Juliana Quiceno Restrepo Secretario de Salud y Bienestar Social
---------	--	--------	--	--------	--

Carrera: 20 # 19 - 25 Parque Principal.  
Teléfono: 844 61 01  
NIT: 890.982.261-8 Código Postal: 056410  
Página web: [www.concordia-antioquia.gov.co](http://www.concordia-antioquia.gov.co)  
E-mail: [Salud@concordia-antioquia.gov.co](mailto:Salud@concordia-antioquia.gov.co)





Administración Municipal  
Concordia - Antioquia  
Secretaría de Salud y Bienestar Social

CÓDIGO: 240  
VERSIÓN: 002  
PÁGINA 24 DE 30

Para el 2021 se observa que el porcentaje de Índice Eficacia Financiera logra el 100% de cumplimiento de los recursos programados con respecto a los ejecutados.

MINISTERIO DE SALUD Y PROTECCIÓN SOCIAL		CONCORDIA		EFICACIA FINANCIERA ANUAL 2021	
Departamento:		Municipio:		Periodo:	
MU 5209 - DTS ALCALDIA MUNICIPAL DE CONCORDIA		01/01/2020 - 31/12/2023 (Periodo 2020-2023)		Desagregación: Línea Operativa	
Índice Eficacia Financiera : 100,00					
Dimensión	Componente	Línea Operativa	Valor Programado	Valor Ejecutado	Porcentaje de Cumplimiento %
Salud ambiental	Hábitat saludable	Gestión de riesgo en salud	\$12.063.110,00	\$12.063.110,00	100
Salud ambiental	Hábitat saludable	Promoción de la salud	\$1.600.000,00	\$1.600.000,00	100
Convivencia social y salud mental	Promoción de la salud mental y la convivencia	Promoción de la salud	\$51.300.000,00	\$51.300.000,00	100
Transversal gestión diferencial de poblaciones vulnerables	Desarrollo integral de las niñas, niños y adolescentes	Gestión de la salud pública	\$2.950.000,00	\$2.950.000,00	100
Transversal gestión diferencial de poblaciones vulnerables	Desarrollo integral de las niñas, niños y adolescentes	Promoción de la salud	\$7.700.000,00	\$7.700.000,00	100
Transversal gestión diferencial de poblaciones vulnerables	Desarrollo integral de las niñas, niños y adolescentes	Gestión de riesgo en salud	\$0,00	\$0,00	0
Salud y ámbito laboral	Seguridad y salud en el trabajo	Gestión de riesgo en salud	\$5.047.819,00	\$5.047.818,00	100
Fortalecimiento de la autoridad sanitaria para la gestión en salud	Fortalecimiento de la autoridad sanitaria	Gestión de la salud pública	\$12.518.396.362,00	\$12.518.396.360,00	100
Fortalecimiento de la autoridad sanitaria para la gestión en salud	Fortalecimiento de la autoridad sanitaria	Promoción de la salud	\$7.921.152,00	\$7.921.152,00	100
Salud pública en emergencias y desastres	Gestión integral de riesgos en emergencias y desastres	Promoción de la salud	\$800.000,00	\$800.000,00	100
Salud pública en emergencias y desastres	Gestión integral de riesgos en emergencias y desastres	Gestión de la salud pública	\$1.500.000,00	\$1.500.000,00	100
Salud pública en emergencias y desastres	Gestión integral de riesgos en emergencias y desastres	Gestión de riesgo en salud	\$4.550.000,00	\$4.550.000,00	100
Seguridad alimentaria y nutricional	Disponibilidad y acceso a los alimentos	Promoción de la salud	\$10.710.000,00	\$10.710.000,00	100
Seguridad alimentaria y nutricional	Disponibilidad y acceso a los alimentos	Gestión de riesgo en salud	\$2.600.000,00	\$2.600.000,00	100
Sexualidad, derechos sexuales y reproductivos	Promoción de los derechos sexuales y reproductivos y equidad de género	Promoción de la salud	\$21.250.000,00	\$21.250.000,00	100
Vida saludable y condiciones no transmisibles	Modos, condiciones y estilos de vida saludables	Promoción de la salud	\$20.700.000,00	\$20.700.000,00	100
Vida saludable y enfermedades transmisibles	Enfermedades emergentes, re-emergentes y desatendidas	Promoción de la salud	\$18.850.000,00	\$18.850.000,00	100
Vida saludable y enfermedades transmisibles	Enfermedades emergentes, re-emergentes y desatendidas	Gestión de la salud pública	\$3.600.000,00	\$3.600.000,00	100
TOTAL			\$12.691.538.443,00	\$12.691.538.440,00	



## Análisis, evaluación y definición de acciones de intervención

### Eficiencia

En el indicador de eficiencia, se observa que para la vigencia 2020, un cumplimiento de las metas establecidas en la mayoría de los indicadores del 0%, lo cual puede deberse a que los indicadores establecidos como metas sanitarias, fueron construidos como metas de producto, de igual manera establecieron metas las cuales no son competencia del sector salud, sino que depende de otras secretarías, por ejemplo como planeación.

Para el 2021, en general se observa un cumplimiento del 100% en todas las metas establecidas para cada una de las dimensiones, para la dimensión salud mental se observa una ejecución de 101%, que está relacionada con el indicador de Socializar y dinamizar la política pública de convivencia ciudadana, salud mental y adicciones

Para el 2022 el cumplimiento de los indicadores de las metas de resultados, en la mayoría de las metas se observa un 100% de cumplimiento de las metas, sin embargo para el meta de Aumentar el número de las personas adultas mayores que reciben atención integral por parte de la Administración Municipal, se observa que el cumplimiento de las metas para la vigencia 2023 fue de 0%



>= 80 % <= 100 %
>= 60 % < 80 %
>= 0 % < 60 %
> 100 %
Sin ejecutar / Sin programar

EFICIENCIA OPERATIVA ANUAL Y TRIMESTRAL DE RESULTADOS DE LOS PTS

Periodo 01/01/2020 - 31/12/2023

Año 2020

Dimensión	Componente	Resultado	Meta de Resultado	Valor Cuatrienio	Indicador	Cump. Trim 1 %	Cump. Trim 2 %	Cump. Trim 3 %	Cump. Trim 4 %	Porcentaje de Cumplimiento Anual %
Salud ambiental	Hábitat saludable	Mejorar los hábitos en el hogar respecto al consumo de agua potable	Mejorar la cobertura de los sistemas de suministro de agua apta para el consumo humano en zona rural	25,0000	Aumentar en un 4% la cobertura para el acceso a agua potable a 2023	0	50,38	100	0	100
Salud ambiental	Hábitat saludable	Modificar acciones que corresponden al manejo responsable del agua	Población atendida con un prestador de servicio público de acueducto, alcantarillado y aseo registrado en el RUPS	7717,0000	Aumentar en 7717 la población atendida con un prestador de servicio público de acueducto, alcantarillado y aseo	0	0	0	0	0
Salud ambiental	Hábitat saludable	Modificar acciones que corresponden al manejo de residuos sólidos generados en el hogar y su adecuada disposición	Disminuir el impacto ambiental de la disposición de aguas residuales optimizando el alcantarillado de un centro poblado	438,0000	438 Viviendas con cobertura de alcantarillado a 2023	0	100	100	133,33	100

Elaboró		Revisó		Aprobó	Juliana Quiceno Restrepo Secretario de Salud y Bienestar Social
---------	--	--------	--	--------	--



**Administración Municipal  
Concordia - Antioquia  
Secretaría de Salud y Bienestar Social**

**CÓDIGO: 240  
VERSIÓN: 002  
PÁGINA 26 DE 30**

			priorizado							
Convivencia social y salud mental	Promoción de la salud mental y la convivencia	Aumentar el acceso a los servicios de salud con calidad con centros de escucha y unidad de servicios amigables	Socializar y dinamizar la política pública de convivencia ciudadana, salud mental y adicciones	60,000	Implementación de 60 estrategias para dinamizar la política pública de convivencia ciudadana, salud mental y adicciones a 2023	0	0	0	100	100
Convivencia social y salud mental	Promoción de la salud mental y la convivencia	Aumentar el acceso a los servicios de salud con calidad con centros de escucha y unidad de servicios amigables	Gestionar servicios del riesgo para la prevención y atención integral a los problemas, trastornos mentales y SPA	60,000	60 Estrategias de prevención a problemas y trastornos mentales y SPA a 2023	0	0	0	0	0
Convivencia social y salud mental	Promoción de la salud mental y la convivencia	Aumentar el acceso a los servicios de salud con calidad, mejorando hábitos de vida saludable	Dinamizar y socializar los derechos y políticas públicas del adulto mayor	120,000	socializar los derechos y políticas públicas del adulto mayor a 120 personas a 2023	0	0	0	0	0
Convivencia social y salud mental	Promoción de la salud mental y la convivencia	Aumentar el acceso a los servicios de salud con calidad, inclusión de la población vulnerable	Realizar jornadas de salud y bienestar orientadas a la población vulnerable	20,000	20 Jornadas de salud y bienestar orientadas a la población vulnerable a 2023	0	0	0	0	0
Transversal gestión diferencial de poblaciones vulnerables	Desarrollo integral de las niñas, niños y adolescentes	Se cuenta con las políticas públicas de las poblaciones mas vulnerables y se implementada de manera coordinada con todos los sectores	Socializar y dinamizar las políticas públicas municipales	7,000	7 actividades para Socializar y dinamizar las políticas públicas municipales a 2023	0	0	0	0	0
Transversal gestión diferencial de poblaciones vulnerables	Envejecimiento y vejez	Aumentar el número de las personas adultas mayores que reciben atención integral por parte de la Administración Municipal	Apoyar a través de convenio interadministrativo anual el CPSAM San Antonio	27,000	Mantener 27 Adultos mayores con atención en entorno físico y favorable a 2023	0	0	0	0	0
Transversal gestión diferencial de poblaciones vulnerables	Salud y género	Inclusión en los diferentes procesos sociales, culturales, educativos, laborales y demás a la población vulnerable.	Servicio de gestión de oferta social para la población vulnerable	4,000	4 mecanismos de articulación implementados para la gestión de oferta social a 2023	34	25,37	213,68	25,37	100
Convivencia social y salud mental	Promoción de la salud mental y la convivencia	Implementar estrategias de información en salud para promover el acceso a servicios relacionados	Implementar estrategias relacionadas para fortalecer la salud	12,000	12 Estrategias implementadas relacionadas para fortalecer la salud mental a 2023	0	21,35	175,93	100	100
Convivencia social y salud mental	Prevención y atención integral a problemas y trastornos mentales y a diferentes formas de violencia	Fomentar prácticas y costumbres de resolución pacífica de conflictos	Implementar estrategias relacionadas para fortalecer la salud	12,000	12 Estrategias implementadas sobre resolución pacífica de conflictos a 2023	0	0	0	0	0
Convivencia social y salud mental	Prevención y atención integral a problemas y trastornos mentales y a diferentes formas de violencia	Fomentar e implementar estrategias de promoción de la salud mental con enfoque diferencial	Implementar estrategias relacionadas para fortalecer la salud	12,000	12 Estrategias implementadas de promoción de la salud mental con enfoque diferencial a 2023	100	100	100	100	100
Vida saludable y condiciones no transmisibles	Modos, condiciones y estilos de vida saludables	Disminuir la carga de la enfermedad relacionada con el sistema circulatorio	Implementar estrategias para disminuir las principales causas de mortalidad por enfermedades no transmisibles en el municipio	30,000	Disminuir a 30 la Tasa de mortalidad prematura por enfermedades no trasmisibles a 2023	0	0	0	0	0
Salud y ámbito laboral	Seguridad y salud en el trabajo	Aumento de la información relacionada con la población informal en el Municipio	Revisar la caracterización y fortalecimiento de los trabajadores independientes de la estrategia del municipio	80,000	80 trabajadores informales con formación a 2023	0	100	50	0	100
Salud y ámbito laboral	Seguridad y salud en el trabajo	Aumento de la estrategias IEC en el Municipio, y visitas de Inspección, vigilancia y control en los establecimientos que pueden generar riesgo para la salud humana	Capacitación para la cualificación del personal	65,000	65 Estrategias implementadas sobre salud laboral a 2023	0	0	0	0	0
Fortalecimiento de la autoridad sanitaria para la gestión en salud	Fortalecimiento de la autoridad sanitaria	Aumentar estrategias realizadas	Garantizar la atención en salud a la población pobre no afiliada	64,000	cobertura de las 64 personas que son población pobre no afiliada a 2023	100	100	100	100	100



**Administración Municipal  
Concordia - Antioquia  
Secretaría de Salud y Bienestar Social**

**CÓDIGO: 240  
VERSIÓN: 002  
PÁGINA 27 DE 30**

Fortalecimiento de la autoridad sanitaria para la gestión en salud	Fortalecimiento de la autoridad sanitaria	Elaboración e implementación de la política de participación social con el objetivo de mejorar las coberturas del aseguramiento de la población	Formulación, socialización y dinamización de la política pública de participación ciudadana	1,0000	1 Políticas pública de participación social en salud dinamizada a 2023	100	87,5	87,5	133,33	100
Fortalecimiento de la autoridad sanitaria para la gestión en salud	Fortalecimiento de la autoridad sanitaria	Se mantiene la contratación con la ESE Hospital San Juan de Dios del Municipio de Concordia para ejecutar proyectos de PPNA, Salud Pública, APS	Garantizar la atención en salud a la población pobre no afiliada	64,0000	cobertura de las 64 personas que son población pobre no afiliada a 2023	100	100	100	100	100
Salud pública en emergencias y desastres	Gestión integral de riesgos en emergencias y desastres	Se cuenta con un Plan de GRED articulando los distintos actores del Municipio y del Departamento movilizandolos frente a la respuesta de distintas emergencias y desastres que se puedan presentar en el Municipio entre ellos covid 19, y las propias del territorio Municipio de Concordia.	Gestionar y ejecutar acciones necesarias para mitigar y reparar afectaciones causadas en el municipio por la emergencia sanitaria Covid - 19	4,0000	4 Acciones realizadas sobre hábitos amigables con el ambiente como el manejo de residuos a 2023	0	198,51	0	67	100
Salud pública en emergencias y desastres	Gestión integral de riesgos en emergencias y desastres	Elaboración e implementación del plan de respuestas ante emergencias de SPII Y ESPINN	Actualizar el SPII Y ESPINN	1,0000	1 documento SPII Y ESPINN actualizado a 2023	0	0	0	0	0
Seguridad alimentaria y nutricional	Disponibilidad y acceso a los alimentos	Disminuir la tasa de morbilidad y mortalidad en relación a las enfermedades generadas por malos hábitos alimenticios	Talleres sobre alimentación saludable (efectos en la salud sobre consumo excesivo de azúcares, sal y grasas) actividad física y bienestar integral	100,0000	100 Talleres sobre alimentación saludable (efectos en la salud sobre consumo excesivo de azúcares, sal y grasas) actividad física y bienestar integral a 2023	0	0	0	0	0
Seguridad alimentaria y nutricional	Consumo y aprovechamiento biológico de alimentos	Disminuir la tasa de morbilidad y mortalidad en relación a las enfermedades generadas por malos hábitos alimenticios	Talleres sobre alimentación saludable (efectos en la salud sobre consumo excesivo de azúcares, sal y grasas) actividad física y bienestar integral	100,0000	100 Talleres sobre alimentación saludable (efectos en la salud sobre consumo excesivo de azúcares, sal y grasas) actividad física y bienestar integral a 2023	0	0	0	0	0
Sexualidad, derechos sexuales y reproductivos	Promoción de los derechos sexuales y reproductivos y equidad de género	Implementación de la cátedra en relación a los temas de sexuales, a través de la articulación interinstitucional, con campañas y jornadas pedagógicas	Apropiar a los jóvenes de la política pública de juventud a través del proceso de dinamización y socialización de la misma	60,0000	60 Estrategias implementadas de dinamización con a los jóvenes de la política pública de juventud a 2023	0	0	0	0	0
Sexualidad, derechos sexuales y reproductivos	Prevención y atención integral en salud sexual y reproductiva desde un enfoque de derechos	Disminuyó notablemente la tasa de embarazos a temprana edad	Realizar talleres sobre métodos anticonceptivos y sexualidad responsable	48,0000	48 talleres implementados sobre métodos anticonceptivos y sexualidad responsable a 2023	0	0	0	0	0
Sexualidad, derechos sexuales y reproductivos	Prevención y atención integral en salud sexual y reproductiva desde un enfoque de derechos	Mejorar los diagnóstico oportunos en relación al VIH, SIDA	Aumentar las atenciones y diagnósticos oportunos a través de la captación institucional	3,0000	3 Estrategias implementadas de atenciones y diagnósticos oportunos a través de la captación institucional a 2023	0	11,11	200	77,78	100
Transversal gestión diferencial de poblaciones vulnerables	Discapacidad	Aumento de la base de datos de la población discapacidad en el Municipio para incluirla en los distintos programas y proyectos brindando una atención de manera integral	Socializar y dinamizar la política pública de las personas en discapacidad y sus familias	4,0000	4 Estrategias implementadas la política pública de las personas en discapacidad y sus familias a 2023	0	0	0	0	0
Vida saludable y condiciones no transmisibles	Modos, condiciones y estilos de vida saludables	Mejorar en la población las condiciones de vida y el nivel de salud. Adherencia a los tratamientos frente a las distintas patologías	Servicios de promoción de modos de vida saludables	4,0000	4 convenios realizados promoción de modos de vida saludables con la ESE a 2023	113,93	59,33	195,56	19,04	100

Elaboró		Revisó		Aprobó	Juliana Quiceno Restrepo Secretario de Salud y Bienestar Social
---------	--	--------	--	--------	--

Carrera: 20 # 19 - 25 Parque Principal.  
Teléfono: 844 61 01  
NIT: 890.982.261-8 Código Postal: 056410  
Página web: [www.concordia-antioquia.gov.co](http://www.concordia-antioquia.gov.co)  
E-mail: [Salud@concordia-antioquia.gov.co](mailto:Salud@concordia-antioquia.gov.co)



**Administración Municipal  
Concordia - Antioquia  
Secretaría de Salud y Bienestar Social**

**CÓDIGO: 240  
VERSIÓN: 002  
PÁGINA 28 DE 30**

Vida saludable y condiciones no transmisibles	Condiciones crónicas prevalentes	Aumentar el acceso a los servicios de salud con calidad	Talleres sobre hábitos y estilos de vida saludable	80,0000	80 Talleres sobre hábitos y estilos de vida saludable realizados a 2023	0	0	0	0	0
Vida saludable y condiciones no transmisibles	Condiciones crónicas prevalentes	Mejorar el acceso y la calidad los servicios de salud	Talleres sobre hábitos y estilos de vida saludable	80,0000	80 Talleres sobre hábitos y estilos de vida saludable realizados a 2023	0	0	0	0	0
Vida saludable y condiciones no transmisibles	Condiciones crónicas prevalentes	Afectar positivamente los determinantes en salud	Permitir condiciones físicas y ambientales de la población mediante una efectiva implementación de la estrategia de atención primaria en salud con el fin de evitar la presentación de FRM y el progreso de enfermedades	4,0000	4 convenios de APS celebrados a 2023	0	0	0	0	0
Vida saludable y enfermedades transmisibles	Enfermedades emergentes, re-emergentes y desatendidas	Disminuir la prestación de servicios de salud asociados a las enfermedades transmisibles como infecciones respiratorias y nutricionales	Generar acciones para la disminución de EDA e IRA	0,0000	Mantener en 0 la tasa de mortalidad por EDA o IRA a 2023	100	276	61,29	44,64	100
Vida saludable y enfermedades transmisibles	Enfermedades emergentes, re-emergentes y desatendidas	Disminuir la prestación de servicios de salud asociados a las enfermedades transmisibles como infecciones respiratorias y nutricionales	Generar acciones para la disminución de EDA e IRA	14,0000	14 Estrategias implementadas para la disminución de EDA e IRA a 2023	0	0	0	0	0
Vida saludable y enfermedades transmisibles	Enfermedades emergentes, re-emergentes y desatendidas	Disminuir la prestación de servicios de salud asociados a las enfermedades transmisibles	Generar acciones para la disminución de EDA e IRA	14,0000	14 Estrategias implementadas para la disminución de EDA e IRA a 2023	0	0	0	0	0
Vida saludable y enfermedades transmisibles	Enfermedades inmunoprevenibles	Disminuir la morbilidad y mortalidad debido a las Enfermedades transmisibles, atendiendo los requerimientos de PAI	Mantener la cobertura de vacunación según esquemas de vacunación del MSPS	95,0000	95 Cobertura de vacunación a 2023	0	0	0	0	0
Vida saludable y enfermedades transmisibles	Condiciones y situaciones endemo-epidémicas	Aumentar de las notificaciones al sistema de SIVIGILA respecto a los eventos de salud pública generados por vectores	Actualizar el PGRD	1,0000	1 PGRD actualizado a 2023	100	100	100	100	100
Fortalecimiento de la autoridad sanitaria para la gestión en salud	Fortalecimiento de la autoridad sanitaria	Estrategias de información y comunicación en salud para la tenencia responsable de mascotas y el uso responsable del agua	Implementar estrategias relacionadas para fortalecer la salud	8,0000	8 Estrategias implementadas sobre la tenencia responsable de mascotas y el uso responsable del agua a 2023	0	66,67	100	150	100
Salud ambiental	Situaciones en salud relacionadas con condiciones ambientales	Promover alternativas para la educación e implementación de hábitos amigables con el ambiente como el manejo de residuos	Implementar estrategias relacionadas para fortalecer la salud	8,0000	8 Estrategias implementadas sobre hábitos amigables con el ambiente como el manejo de residuos a 2023	0	0	0	0	0
Seguridad alimentaria y nutricional	Inocuidad y calidad de los alimentos	Educación en prácticas responsables para la manipulación de alimentos	Implementar estrategias relacionadas para fortalecer la salud	4,0000	4 Estrategias implementadas prácticas responsables para la manipulación de alimentos a 2023	1600	69,81	73,91	50	100



**MINISTERIO DE SALUD  
Y PROTECCIÓN SOCIAL**

>= 80 % <= 100 %
>= 60 % < 80 %
>= 0 % < 60 %
> 100 %
Sin ejecutar / Sin programar

EFICIENCIA OPERATIVA ANUAL Y TRIMESTRAL DE RESULTADOS DE LOS PTS

Periodo 01/01/2020 - 31/12/2023

Año 2021





**Administración Municipal  
Concordia - Antioquia  
Secretaría de Salud y Bienestar Social**

**CÓDIGO: 240  
VERSIÓN: 002  
PÁGINA 29 DE 30**

Dimensión	Componente	Resultado	Meta de Resultado	Valor Cuatrienio	Cump. Trim 1 %	Cump. Trim 2 %	Cump. Trim 3 %	Cump. Trim 4 %	Porcentaje de Cumplimiento Anual %
Salud ambiental	Hábitat saludable	Modificar acciones que corresponden al manejo de residuos sólidos generados en el hogar y su adecuada disposición	Disminuir el impacto ambiental de la disposición de aguas residuales optimizando el alcantarillado de un centro poblado priorizado	438,0000	45,22	45,22	118,47	200	100
Convivencia social y salud mental	Promoción de la salud mental y la convivencia	Aumentar el acceso a los servicios de salud con calidad con centros de escucha y unidad de servicios amigables	Socializar y dinamizar la política pública de convivencia ciudadana, salud mental y adicciones	60,0000	36,29	233,82	117,99	75,2	101
Transversal gestión diferencial de poblaciones vulnerables	Desarrollo integral de las niñas, niños y adolescentes	Se cuenta con las políticas públicas de las poblaciones mas vulnerables y se implementada de manera coordinada con todos los sectores	Socializar y dinamizar las políticas públicas municipales	7,0000	78,12	79,86	100	139,57	100
Salud y ámbito laboral	Seguridad y salud en el trabajo	Aumento de la información relacionada con la población informal en el Municipio	Revisar la caracterización y fortalecimiento de los trabajadores independientes de la estrategia del municipio	80,0000	0	132,56	129	150,88	100
Fortalecimiento de la autoridad sanitaria para la gestión en salud	Fortalecimiento de la autoridad sanitaria	Aumentar estrategias realizadas	Garantizar la atención en salud a la población pobre no afiliada	64,0000	97,05	102,93	100	100	100
Fortalecimiento de la autoridad sanitaria para la gestión en salud	Fortalecimiento de la autoridad sanitaria	Se mantiene la contratación con la ESE Hospital San Juan de Dios del Municipio de Concordia para ejecutar proyectos de PPNA, Salud Pública, APS	Garantizar la atención en salud a la población pobre no afiliada	64,0000	0	0	0	0	100
Salud pública en emergencias y desastres	Gestión integral de riesgos en emergencias y desastres	Se cuenta con un Plan de GRED articulando los distintos actores del Municipio y del Departamento movilizandolos frente a la respuesta de distintas emergencias y desastres que se puedan presentar en el Municipio entre ellos covid 19, y las propias del territorio Municipio de Concordia.	Gestionar y ejecutar acciones necesarias para mitigar y reparar afectaciones causadas en el municipio por la emergencia sanitaria Covid - 19	4,0000	0	25	113,64	225	100
Seguridad alimentaria y nutricional	Disponibilidad y acceso a los alimentos	Disminuir la tasa de morbilidad y mortalidad en relación a las enfermedades generadas por malos hábitos alimenticios	Talleres sobre alimentación saludable (efectos en la salud sobre consumo excesivo de azúcares, sal y grasas) actividad física y bienestar integral	100,0000	13,24	93,79	184,62	83,82	100
Sexualidad, derechos sexuales y reproductivos	Promoción de los derechos sexuales y reproductivos y equidad de género	Implementación de la cátedra en relación a los temas de sexuales, a través de la articulación interinstitucional, con campañas y jornadas pedagógicas	Apropiar a los jóvenes de la política pública de juventud a través del proceso de dinamización y socialización de la misma	60,0000	73,54	115,53	100	107,06	100
Vida saludable y condiciones no transmisibles	Modos, condiciones y estilos de vida saludables	Mejorar en la población las condiciones de vida y el nivel de salud. Adherencia a los tratamientos frente a las distintas patologías	Servicios de promoción de modos de vida saludables	4,0000	281,06	113,81	36,07	94,86	99
Vida saludable y enfermedades transmisibles	Enfermedades emergentes, re-emergentes y desatendidas	Disminuir la prestación de servicios de salud asociados alas enfermedades transmisibles como infecciones respiratorias y nutricionales	Generar acciones para la disminución de EDA e IRA	0,0000	87,32	124,36	98,3	86,78	99

Elaboró		Revisó		Aprobó	Juliana Quiceno Restrepo Secretario de Salud y Bienestar Social
---------	--	--------	--	--------	--

Carrera: 20 # 19 - 25 Parque Principal.  
Teléfono: 844 61 01  
NIT: 890.982.261-8 Código Postal: 056410  
Página web: [www.concordia-antioquia.gov.co](http://www.concordia-antioquia.gov.co)  
E-mail: [Salud@concordia-antioquia.gov.co](mailto:Salud@concordia-antioquia.gov.co)



**Administración Municipal  
Concordia - Antioquia  
Secretaría de Salud y Bienestar Social**

**CÓDIGO: 240  
VERSIÓN: 002  
PÁGINA 30 DE 30**

### **Conclusiones.**

Se observa dificultad en los procesos de definición de indicadores sanitarios que permita hacer seguimiento de los impactos a las intervenciones que se realiza para impactar los factores de riesgos, además es importante que la Secretaria de salud se utilice el Análisis de la situación de salud como herramienta fundamental para establecer las prioridades en salud de nuestro municipio.

Fortalecer los procesos de sistematización de la información en SISPRO de manera coherente de acuerdo a los recursos programados con respecto a lo ejecutado y a las actividades que se plantea de manera anual en el Plan de Acción en salud.

**JULIANA QUICENO RESTREPO  
Secretaria de Salud y Bienestar Social**

