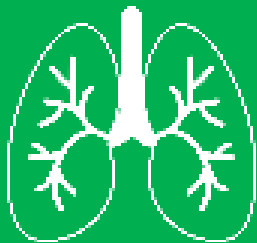


Morbilidad por IRA

A semana 52 de 2023

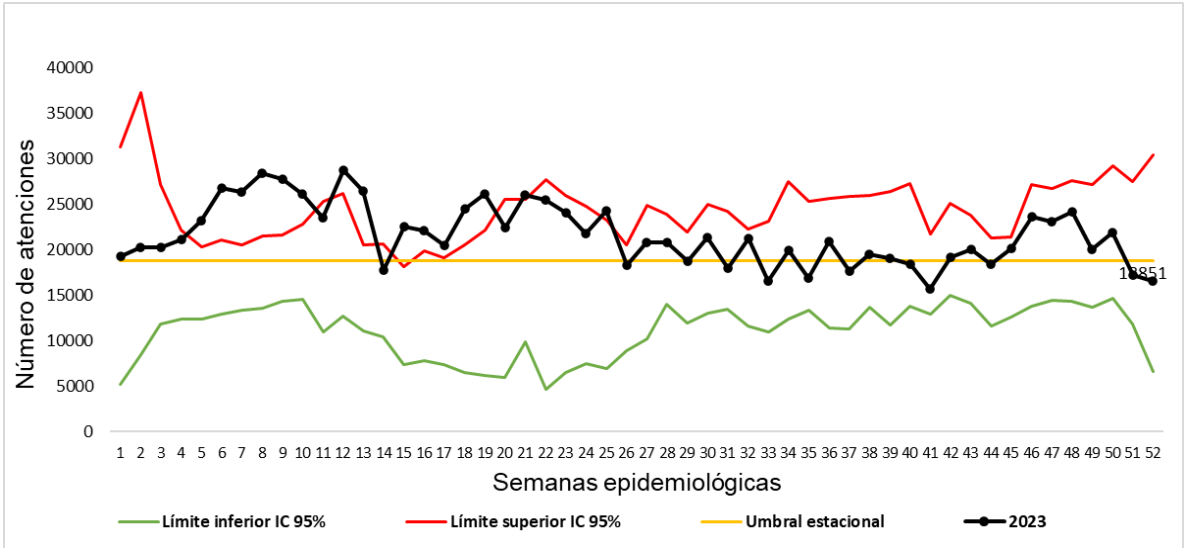


No. Consultas externas y por urgencias

1.124.298

Comportamiento de las atenciones por consulta externa y urgencias

Canal endémico de consultas externas y urgencias por IRA en Antioquia



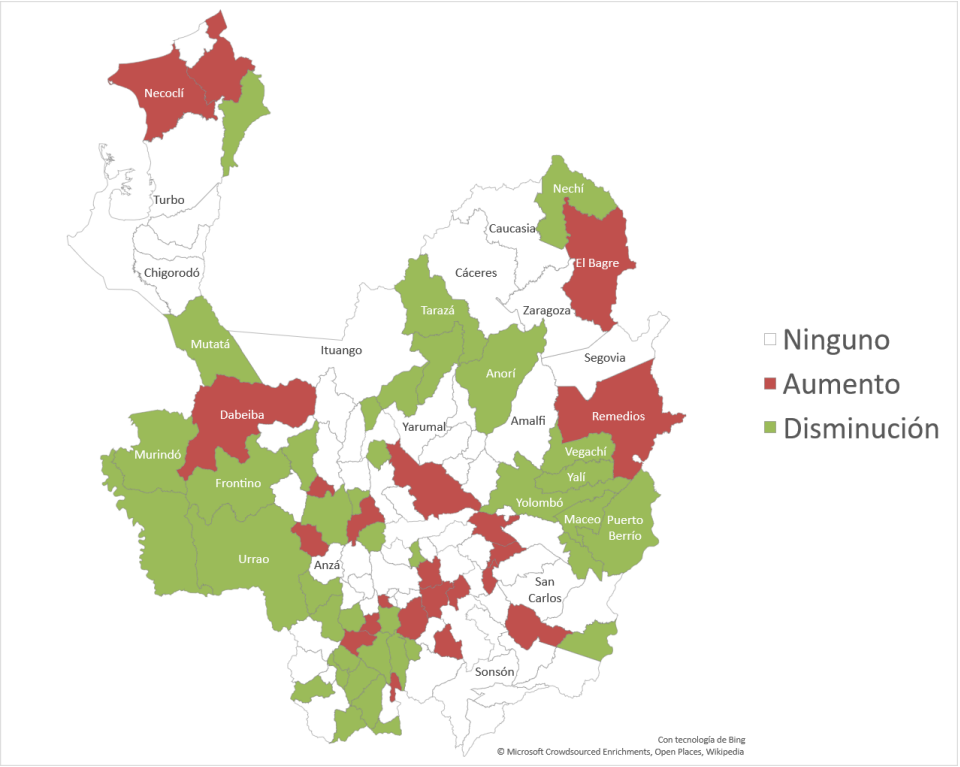
Variación porcentual de consultas externas y urgencias por IRA 2019 - 2023

Año	Total Atenciones SE 52	Variación frente 2023	Tendencia
2019	963.356	16,7	↑
2020	645.743	74,1	↑
2021	852.909	31,8	↑
2022	1.359.633	-17,3	↓
2023	1.124.298		

A semana epidemiológica 52, 1.124.298 personas consultaron por IRA a través de los servicios de urgencias y/o consulta externa lo que representa el **4,7 %** del total de las atenciones en dicho servicio; por grupos de edad, los adultos de 20 a 39 años representaron el **33,5 % (376.717)**, seguido por los de 40 a 59 años con el **18,6 % (208.976)**. Sin embargo, la mayor proporción de atenciones por IRA sobre el total de consultas por todas las causas se presenta en niños de 5 años con el **14,0 %**.

En Antioquia durante 2023 se presentaron dos picos respiratorios, principalmente por la alta demanda de atenciones por urgencias y/o consulta externa, el primer pico se dio entre finales de enero y mediados de marzo y el segundo pico se observó entre inicio de mayo y finales de junio. Actualmente, se observa que las atenciones se encuentran por dentro del umbral estacional. Sin embargo, se evidenció disminución de las consultas durante las últimas dos semanas del 2023.

Comportamientos inusuales por municipios de atenciones por consulta externa y urgencias de IRA



A SE 52, hubo aumento de casos por IRA atendidos en consulta externa y/o urgencias en 38 municipios. **Se recomienda a estos municipios revisar el comportamiento para determinar las razones del aumento y fortalecer acciones de prevención y control**

Municipios en Aumento

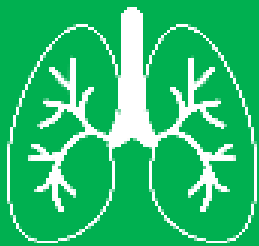
SUBREGIÓN	MUNICIPIO	ACUMULADO 2023	ESPERADO SE 52 2023	OBSERVADO SE 52 2023
BAJO CAUCA	EL BAGRE	4771	50	161
NORDESTE	REMEDIOS	2278	33	128
	SANTO DOMINGO	469	25	37
NORTE	DON MATIAS	2396	109	163
	SANTA ROSA DE OSOS	5606	250	338
OCCIDENTE	DABEIBA	2174	72	143
	GIRALDO	593	32	52
	SOPETRAN	1189	41	81
ORIENTE	ALEJANDRIA	158	13	17
	GUARNE	5896	278	417
	GUATAPE	783	33	63
	LA UNION	3637	201	325
	MARINILLA	8444	327	647
	RETIRO	3163	150	261
	RIONEGRO	36544	1950	2696
	SAN LUIS	450	13	34
	SANTUARIO	3590	162	237
	AMAGA	1969	96	175
SUROESTE	CAICEDO	968	50	68
	LA PINTADA	467	16	35
	VENECIA	289	26	34
URABA	ARBOLETES	4616	40	110
	NECOCLI	4609	76	172
VALLE DEL	LA ESTRELLA	7471	127	577



GOBERNACIÓN DE ANTIOQUIA
SECRETARÍA SECCIONAL DE SALUD
Y PROTECCIÓN SOCIAL

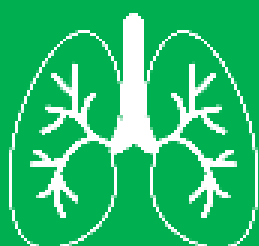


UNIDOS



Morbilidad por IRA

A semana 48 de 2023

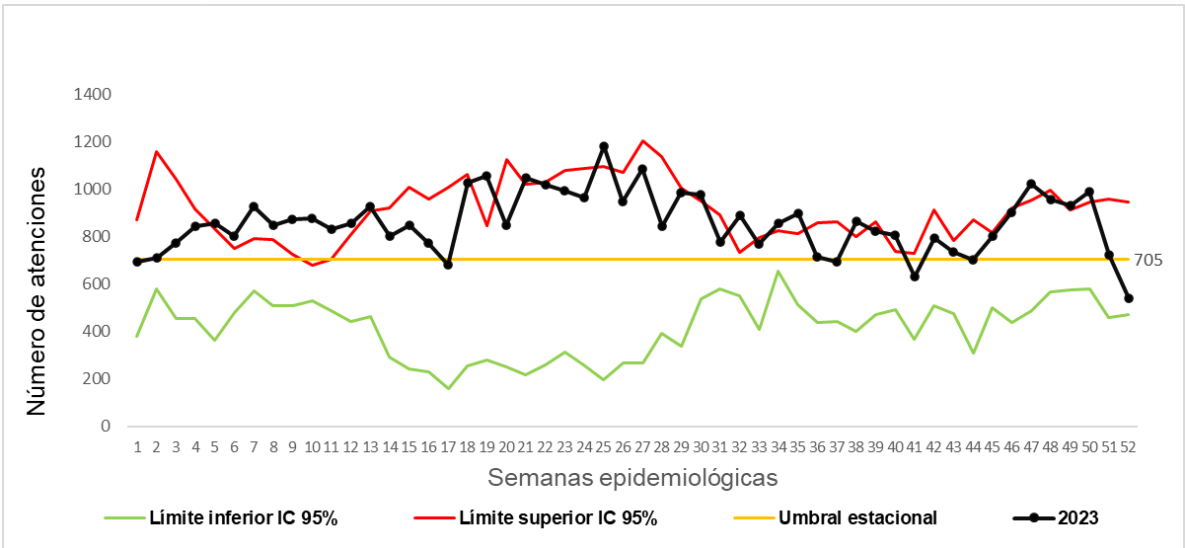


Hospitalizaciones por
IRAG en sala general

44.779

Comportamiento de las hospitalizaciones por IRAG en sala general

Canal endémico de hospitalizaciones en sala general por IRAG en Antioquia



Variación porcentual de hospitalizaciones en sala general por IRAG 2019 - 2023

Año	Total Atenciones SE 52	Variación frente 2023	Tendencia
2019	29.628	51,1	↑
2020	27.680	61,8	↑
2021	54.666	-18,1	↓
2022	45.133	-0,8	↓
2023	44.779		

A semana epidemiológica 52, se han notificado 44.779 hospitalizaciones por IRA grave en sala general, por grupos de edad los menores de cinco años de edad representan el **38,0 (16.997)** y los mayores de 60 años **(14.879)** representan el **33,2 %**. La mayor proporción de hospitalizaciones en sala general por IRA, sobre el total de hospitalizaciones por todas las causas, se presentó en los niños de un año o menos con el **56,6 %**; seguido por los niños menores de 2 a 4 años con el **28,2 %**. En el canal endémico, las hospitalizaciones por IRA en sala general, las últimas dos semanas se encuentran dentro del límite del umbral estacional; en la última semana el total de hospitalizados fue de 540 casos.

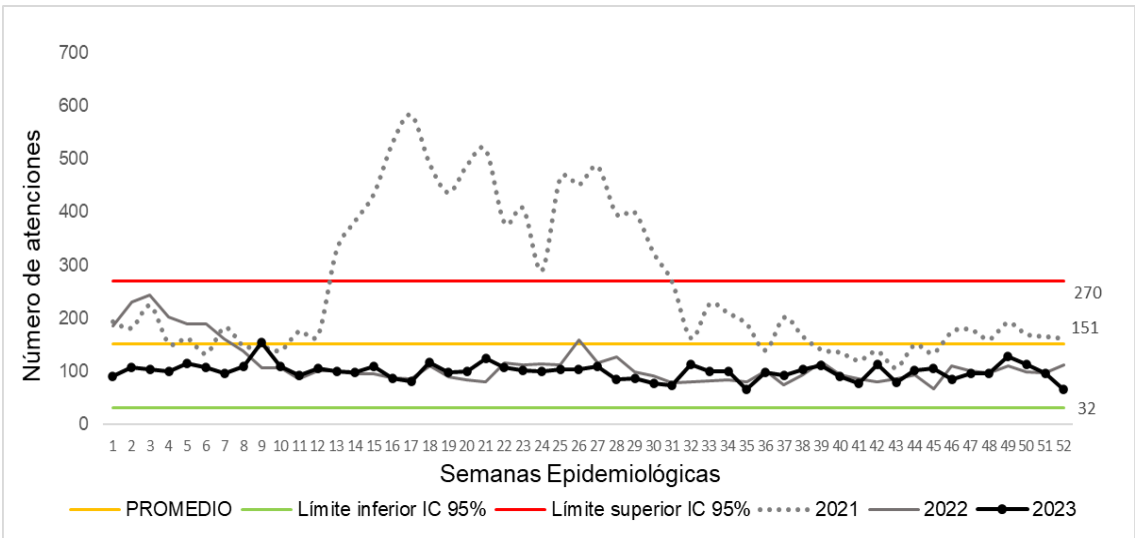


Hospitalizaciones por
IRAG en UCI

5.201

Comportamiento de las hospitalizaciones por IRAG en UCI

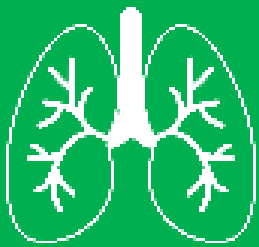
Canal endémico de hospitalizaciones en UCI por IRAG en Antioquia



Variación porcentual de hospitalizaciones UCI por IRAG 2019 - 2023

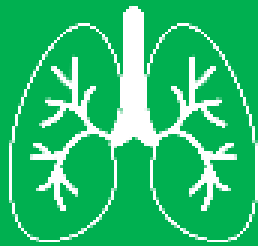
Año	Total Atenciones SE 52	Variación frente 2023	Tendencia
2019	883	489,0	↑
2020	4.221	23,2	↑
2021	13.503	-61,5	↓
2022	5.857	-11,2	↓
2023	5.201		

A semana epidemiológica 52, se han notificado 5.201 hospitalizaciones por IRA grave en UCI, por grupos de edad los mayores de 60 años representan el **38,2 % (1.986)** y los menores de cinco años el **31,0 % (1.610)** con una mayor proporción en menores de un año con **21,4 %**. La mayor proporción de hospitalizaciones en UCI, sobre el total de hospitalizaciones por todas las causas, se presentó en los niños de un año y menores con el **35,4 %**; seguido por los niños menores de 2 a 4 años con el **44,4 %**.



ESI-IRAG Centinela

A semana 52 de 2023



Nro. de casos

1658

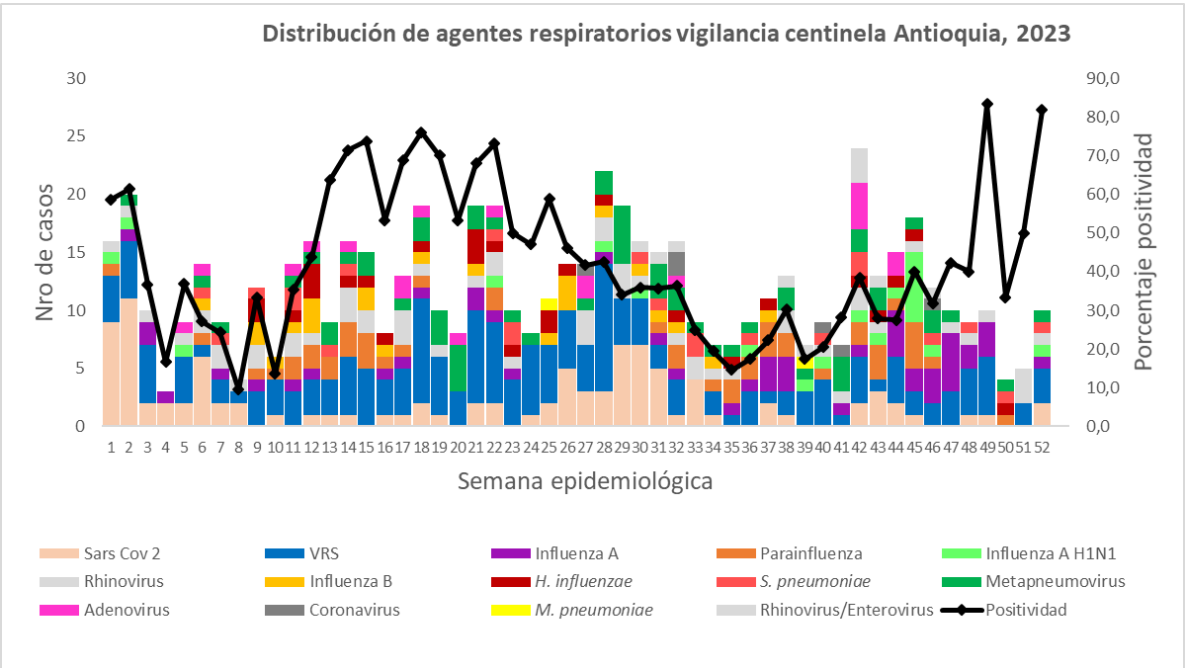
Circulación viral de las unidades centinelas

% muestras positivas

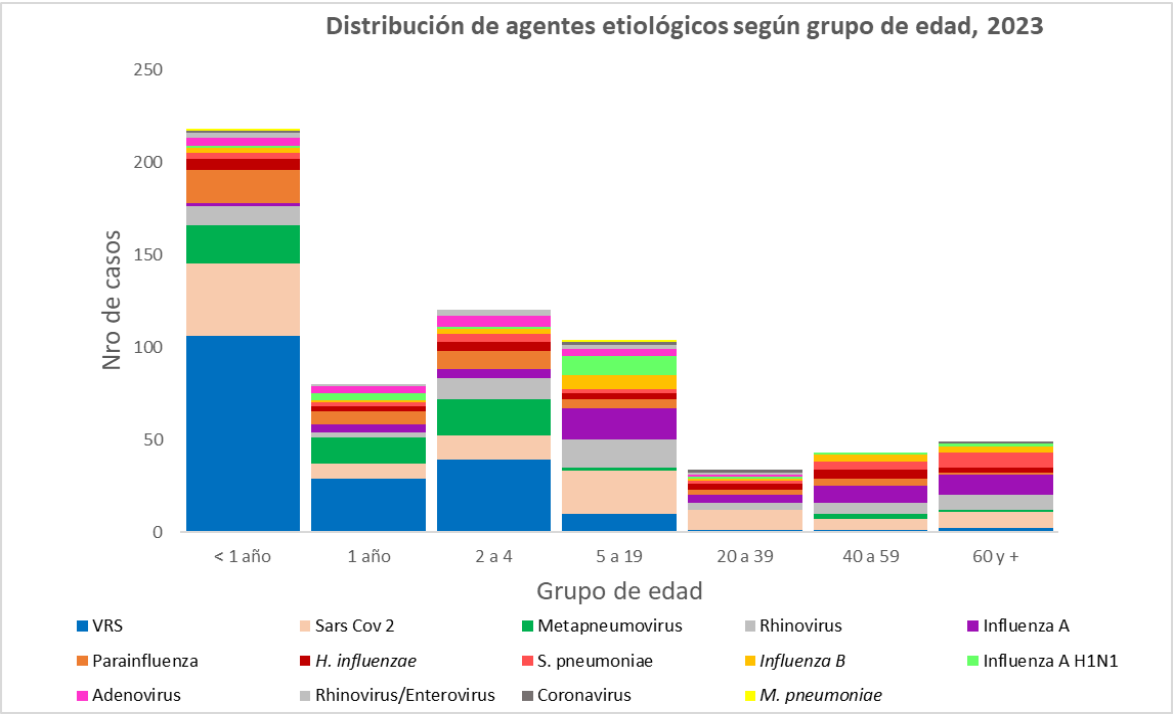
36,6 %

Porcentaje de agentes

Agentes	Total	%
VRS	181	29,0
Sars Cov 2	103	16,5
Metapneumovirus	58	9,3
Rhinovirus	67	10,7
Influenza A	48	7,7
Parainfluenza	47	7,5
H. influenzae	27	4,3
Influenza B	23	3,7
S. pneumoniae	22	3,5
Influenza A H1N1	20	3,2
Adenovirus	19	3,0
Coronavirus	6	1,0
M. pneumoniae	2	0,3
K. pneumoniae	1	0,2



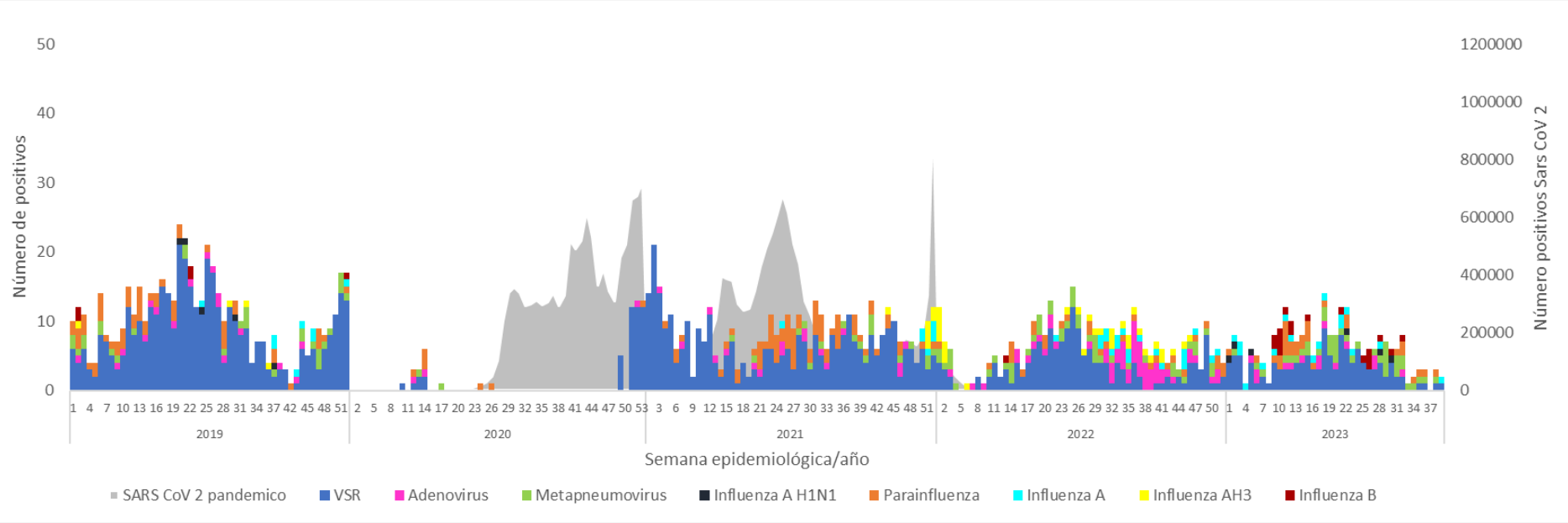
Fuente: Sivigila. Notificación 345 / unidad centinelas departamentales /LDSP



La tendencia de la circulación viral durante 2023 estuvo relacionada con VSR y Sars CoV 2 y desde la semana 9 a 12 y en el mes de marzo se vio aumentada la actividad de influenza B. Entre las semanas 39 a la 52 se observó actividad por influenza A H1N1

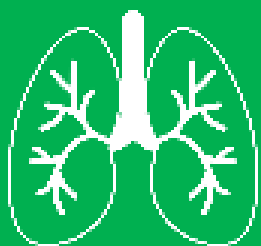
A semana epidemiológica 52, los agentes identificados corresponden a: Influenza A, y su tipo H1N1, Sars Cov 2, VRS, Rhinovirus, Metapneumovirus, S. pneumoniae

Comportamiento de la circulación viral 2019 - 2023

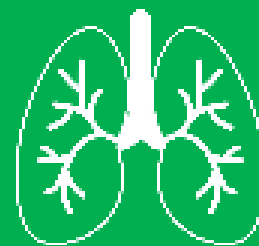


GOBERNACIÓN DE ANTIOQUIA
SECRETARÍA SECCIONAL DE SALUD
Y PROTECCIÓN SOCIAL





Ficha Técnica



Metodología de análisis para la morbilidad por IRA : la base de datos 995 una vez depurada, se analizó de la siguiente manera: Los canales endémicos para consultas externas y urgencias y hospitalizaciones en sala general se realizaron con la metodología de Bortman con los datos de la morbilidad por infección respiratoria aguda mediante el cálculo de la media geométrica de los años 2014 a 2019 y el intervalo de confianza (Se excluye del análisis los años 2020 y 2021 por ser años atípicos)

Para las hospitalizaciones por IRAG en UCI e intermedio se construyó gráfico de control mediante el cálculo del promedio, la desviación estándar y el intervalo de confianza del año anterior.

Por grupos de edad se calculó el porcentaje de consultas externas, urgencias, hospitalizaciones en sala general y UCI por infección respiratoria aguda del total de atenciones por IRA.

En el indicador para el cálculo de la proporción de consultas externas, urgencias, hospitalizaciones en sala general y UCI por IRA, se toma como numerador el número de atenciones por IRA para cada uno de los servicios y el denominador es el total de atenciones por todas las causas para cada servicio.

El análisis para la identificación de comportamientos inusuales en las entidades territoriales se realizó mediante la metodología Morbidity and Mortality Weekly Report (MMWR), que consiste en la comparación del valor observado con los valores esperados según notificación desde el 2014 a 2021.

Metodología de análisis de la vigilancia centinela: la base de datos 345 una vez depurada, se analizó de la siguiente manera:

Se tiene en cuenta la información suministrada por las Unidades Centinelas del departamento que son: Hospital San Vicente Fundación en Medellín, Hospital San Rafael de Yolombó y Hospital San Juan de Dios de Yarumal.

En este caso se realiza el análisis de la circulación de virus respiratorios identificados por el Laboratorio Departamental de Salud Pública por semana epidemiológica.

Celeny Ortiz Restrepo

Correo: iraantioquia@udea.edu.co

Grupo de Enfermedades Transmisibles

Dirección Colectiva

Secretaría Seccional de Salud de Antioquia

Gobernación de Antioquia



GOBERNACIÓN DE ANTIOQUIA
SECRETARÍA SECCIONAL DE SALUD
Y PROTECCIÓN SOCIAL

