

Infecciones Asociadas a Dispositivos en UCI



576

No. de casos

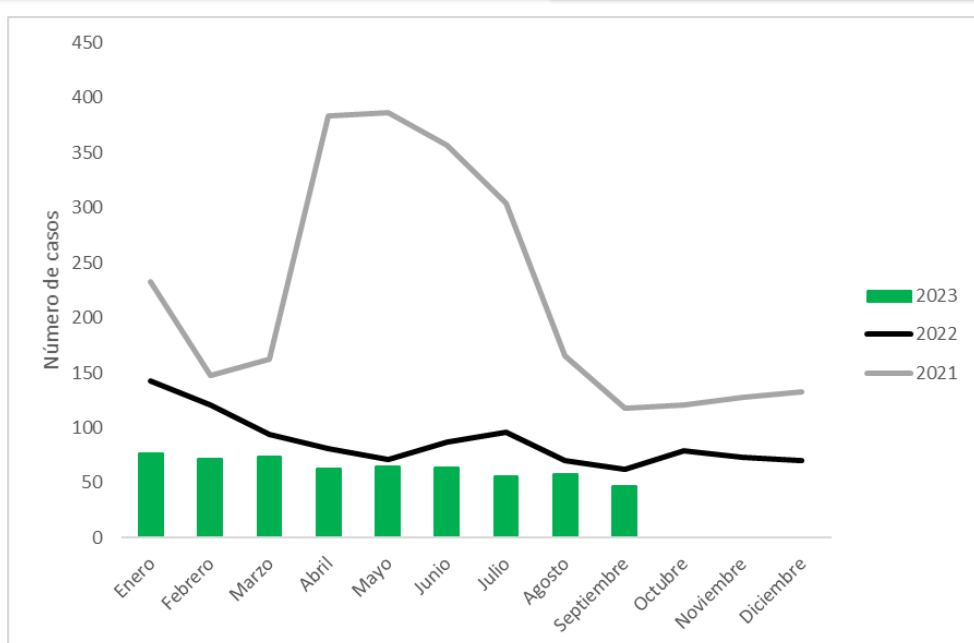
¿Cómo se comporta el evento?



30%

Comparado con 2022

NOTA: este indicador puede afectarse significativamente por la notificación tardía.

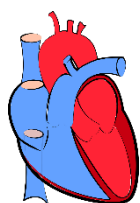


Comportamiento de la notificación de los casos de infecciones asociadas a dispositivos, Antioquia, 2021-2023

TASAS DE INCIDENCIA ACUMULADAS ANTIOQUIA

Infección del Torrente Sanguíneo Asociada a Catéter (ITS-AC)

1.86



UCI Adulto

1,3

UCI Pediátrica

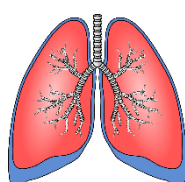
3,2

UCI Neonatal

3,8

Neumonía Asociada a Ventilación Mecánica (NAV)

3.10



UCI Adulto

3,2

UCI Pediátrica

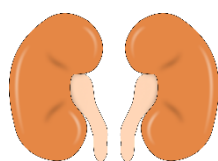
2,9

UCI Neonatal

2,0

Infección Sintomática del Tracto Urinario Asociada Catéter (ISTU-AC)

1.45



UCI Adulto

1,3

UCI Pediátrica

3,9

Incidencia en casos por 1.000 días dispositivo

VARIABLES DE INTERÉS



Hombres

329
(57,12%)



Mujeres

247
(42,88%)



Afrocolombiano

6
(1,04%)



Indígena

4
(0,69%)



ROM

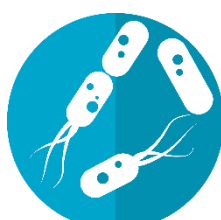
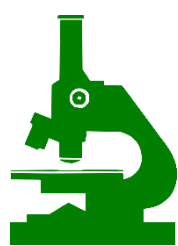
3
(0,52%)



Raizal

1
(0,17%)

MICROORGANISMOS ASOCIADOS A LAS IAD



Microorganismo	NAV		ISTU-AC		ITS-AC		TOTAL	
	N°	%	N°	%	N°	%	N°	%
Sin microorganismo	190	81,2	NA	NA	NA	NA	190	31,4
Escherichia coli	2	0,9	56	35,9	11	5,1	69	11,4
Klebsiella pneumoniae	8	3,4	29	18,6	31	14,4	68	11,2
Staphylococcus epidermidis	0	0,0	0	0,0	47	21,9	47	7,8
Pseudomonas aeruginosa	6	2,6	17	10,9	15	7,0	38	6,3
Staphylococcus aureus	4	1,7	3	1,9	20	9,3	27	4,5
Enterococcus faecalis	0	0,0	11	7,1	9	4,2	20	3,3
Serratia marcescens	5	2,1	2	1,3	8	3,7	15	2,5
Proteus mirabilis	1	0,4	11	7,1	1	0,5	13	2,1
Candida albicans	0	0,0	4	2,6	7	3,3	11	1,8
Enterobacter cloacae complex	2	0,9	4	2,6	5	2,3	11	1,8
Candida parapsilosis	0	0,0	1	0,6	10	4,7	11	1,8
Klebsiella oxytoca	3	1,3	2	1,3	4	1,9	9	1,5
Enterobacter cloacae	0	0,0	4	2,6	4	1,9	8	1,3
Candida tropicalis	0	0,0	2	1,3	6	2,8	8	1,3
Klebsiella aerogenes	1	0,4	3	1,9	1	0,5	5	0,8
Burkholderia cepacia	1	0,4	1	0,6	2	0,9	4	0,7
Stenotrophomonas maltophilia	3	1,3	0	0,0	1	0,5	4	0,7
Citrobacter freundii	0	0,0	2	1,3	1	0,5	3	0,5
Otros microorganismos	8	3,4	4	2,6	32	14,9	44	7,3
Total	234	100,0	156	100,0	215	100,0	605	100,0

NOTA: El total es superior al número de casos debido a las infecciones polimicrobianas.

Infecciones Asociadas a Dispositivos en UCI

INDICADORES POR MUNICIPIO

Tasas de incidencia mensual en UCI Adultos

NAV	TASAS												TASAS	
	Enero	Febrero	Marzo	Abril	Mayo	Junio	Julio	Agosto	Septiembre	Octubre	Noviembre	Diciembre	Razón	Tendencia
APARTADO	10,8	10,2	6,7	3,1	7,3	2,1	2,9	12,3	4,8				● -0,61	
BELLO	5,2	7,8	8,1	0,0	0,0	9,6	8,3	5,5	6,2				● 0,12	
CAUCASIA	0,0	27,8	16,1	0,0	0,0	0,0	31,3	0,0	SD				● SD	
ENVIGADO	3,4	5,5	3,6	1,6	0,0	1,6	0,0	1,9	2,7				● 0,40	
ITAGUI	0,0	3,2	0,0	0,0	0,0	4,0	0,0	0,0	3,6				● 3,60	
LA CEJA	10,2	0,0	0,0	0,0	0,0	0,0	13,0	0,0	SD				● SD	
MEDELLIN	3,8	3,9	3,0	3,6	2,0	2,5	3,7	3,6	2,7				● -0,25	
RIONEGRO	0,0	0,0	4,8	1,7	3,9	1,7	0,0	1,6	6,0				● 2,77	
SABANETA	0,0	0,0	0,0	NA	NA	0,0	0,0	0,0	0,0				● 0,00	
TOTAL	3,7	4,1	3,6	2,9	2,1	2,6	3,6	3,4	3,4				● 0,02	

ISTU-AC	TASAS												TASAS	
	Enero	Febrero	Marzo	Abril	Mayo	Junio	Julio	Agosto	Septiembre	Octubre	Noviembre	Diciembre	Razón	Tendencia
APARTADO	1,9	7,7	3,3	5,4	8,7	5,2	5,4	0,0	3,8				● 3,82	
BELLO	0,0	0,0	0,0	0,0	1,8	0,0	1,5	0,0	0,0				● 0,00	
CAUCASIA	0,0	0,0	0,0	0,0	0,0	0,0	0,0	0,0	SD				● SD	
ENVIGADO	0,0	0,0	0,0	0,0	0,0	1,2	5,4	1,1	0,0				● -1,00	
ITAGUI	0,0	2,4	0,0	0,0	0,0	2,2	0,0	0,0	0,0				● 0,00	
LA CEJA	0,0	0,0	0,0	0,0	5,2	0,0	0,0	0,0	SD				● SD	
MEDELLIN	2,0	1,6	1,1	1,1	1,5	1,1	1,3	0,8	1,6				● 0,90	
RIONEGRO	0,0	1,1	2,2	1,1	1,3	1,1	0,0	1,1	0,0				● -1,00	
SABANETA	0,0	0,0	0,0	NA	NA	0,0	0,0	0,0	0,0				● 0,00	
TOTAL	1,4	1,5	1,1	1,1	1,8	1,3	1,4	0,8	1,2				● 0,53	

ITS-AC	TASAS												TASAS	
	Enero	Febrero	Marzo	Abril	Mayo	Junio	Julio	Agosto	Septiembre	Octubre	Noviembre	Diciembre	Razón	Tendencia
APARTADO	3,0	0,0	5,4	4,2	3,6	0,0	0,0	18,5	2,6				● -0,86	
BELLO	2,1	2,0	2,2	0,0	2,4	0,0	0,0	0,0	0,0				● 0,00	
CAUCASIA	0,0	0,0	0,0	0,0	0,0	0,0	0,0	0,0	SD				● SD	
ENVIGADO	1,4	1,5	0,0	0,0	0,0	1,2	0,0	1,4	0,0				● -1,00	
ITAGUI	0,0	0,0	0,0	0,0	0,0	0,0	0,0	0,0	0,0				● 0,00	
LA CEJA	8,0	0,0	0,0	0,0	0,0	0,0	0,0	0,0	SD				● SD	
MEDELLIN	2,5	1,6	0,9	1,4	1,1	1,1	0,9	1,2	1,3				● 0,05	
RIONEGRO	0,0	1,2	2,2	0,0	1,2	2,2	1,0	0,0	1,2				● 1,23	
SABANETA	0,0	0,0	0,0	NA	NA	0,0	0,0	0,0	0,0				● 0,00	
TOTAL	2,2	1,4	1,2	1,3	1,3	1,0	0,8	1,2	1,1				● -0,06	

Tasas de incidencia mensual en UCI Pediátrica

NAV	TASAS												TASAS	
	Enero	Febrero	Marzo	Abril	Mayo	Junio	Julio	Agosto	Septiembre	Octubre	Noviembre	Diciembre	Razón	Tendencia
MEDELLIN	2,8	5,2	4,7	1,9	1,7	2,9	1,4	1,8	4,3				● 1,37	
RIONEGRO	0,0	0,0	0,0	0,0	0,0	11,7	0,0	0,0	0,0				● 0,00	
TOTAL	2,5	4,5	4,1	1,6	1,5	4,7	1,3	1,7	3,7				● 1,18	

ISTU-AC	TASAS												TASAS	
	Enero	Febrero	Marzo	Abril	Mayo	Junio	Julio	Agosto	Septiembre	Octubre	Noviembre	Diciembre	Razón	Tendencia
MEDELLIN	4,2	3,2	2,9	1,6	1,7	10,3	4,1	3,7	2,5				● -0,31	
RIONEGRO	0,0	0,0	0,0	0,0	12,0	9,6	0,0	0,0	0,0				● 0,00	
TOTAL	3,8	2,9	2,6	1,4	3,0	10,2	3,9	3,4	2,1				● -0,38	

ITS-AC	TASAS												TASAS	
	Enero	Febrero	Marzo	Abril	Mayo	Junio	Julio	Agosto	Septiembre	Octubre	Noviembre	Diciembre	Razón	Tendencia
MEDELLIN	2,9	5,4	2,9	4,9	2,0	2,0	0,9	3,4	15,7				● 3,69	
RIONEGRO	0,0	0,0	0,0	6,9	0,0	0,0	0,0	6,6	7,2				● 0,09	
TOTAL	2,6	4,6	2,5	5,2	1,7	1,7	0,8	3,8	12,8				● 2,33	

Tasas de incidencia mensual en UCI Neonatal

NAV	TASAS												TASAS	
	Enero	Febrero	Marzo	Abril	Mayo	Junio	Julio	Agosto	Septiembre	Octubre	Noviembre	Diciembre	Razón	Tendencia
APARTADO	0,0	0,0	0,0	0,0	0,0	0,0	0,0	0,0	0,0				● 0,00	
CAUCASIA	0,0	0,0	0,0	0,0	0,0	0,0	0,0	0,0	0,0				● 0,00	
CHIGORODO	0,0	0,0	13,5	0,0	0,0	0,0	0,0	0,0	0,0				● 0,00	
ENVIGADO	0,0	27,0	0,0	0,0	20,0	0,0	21,7	0,0	0,0				● 0,00	
MEDELLIN	1,7	2,0	5,9	3,8	0,0	2,2	2,0	0,0	0,0				● 0,00	
RIONEGRO	0,0	0,0	8,9	0,0	0,0	0,0	0,0	0,0	0,0				● 0,00	
TOTAL	1,1	2,6	6,4	2,5	1,0	1,4	2,7	0,0	0,0				● 0,00	

ITS-AC	TASAS												TASAS	
	Enero	Febrero	Marzo	Abril	Mayo	Junio	Julio	Agosto	Septiembre	Octubre	Noviembre	Diciembre	Razón	Tendencia
APARTADO	0,0	0,0	0,0	0,0	0,0	0,0	0,0	0,0	0,0				● 0,00	
CAUCASIA	0,0	0,0	0,0	0,0	0,0	0,0	0,0	0,0	0,0				● 0,00	
CHIGORODO	0,0	0,0	0,0	0,0	0,0	0,0	0,0	0,0	0,0				● 0,00	
ENVIGADO	0,0	9,8	8,9	19,2	0,0	0,0	0,0	0,0	0,0				● 0,00	
MEDELLIN	2,8	5,8	5,4	4,5	7,0	3,7	2,4	6,2	6,3				● 0,02	
RIONEGRO	2,7	2,6	6,4	2,7	2,6	0,0	4,4	7,6	0,0				● -1,00	
TOTAL	2,2	4,6	4,9	4,2	4,7	2,3	2,0	5,2	3,5				● -0,33	

METODOLOGÍA

Se realizó un análisis descriptivo de los casos de IAD reportados al Sivigila por UPGDs del departamento de Antioquia con corte a semana epidemiológica 40 del 2023. Solo se tuvieron en cuenta los casos con fecha de diagnóstico entre el 01 de enero y el 30 de septiembre de 2023, y se excluyeron los registros con ajuste D y 6 (descartados) y las infecciones extrahospitalarias.

Se calcularon frecuencias absolutas y relativas para algunas variables de interés y para los microorganismos asociados a las IAD; para esta última variable, se tuvieron en cuenta las infecciones polimicrobianas (causadas por 2 o más microorganismos diferentes).

El cálculo de las tasas de incidencia se hizo con el número casos por tipo de IAD (numerador) y los días dispositivo reportados por cada institución (denominador) multiplicado por 1000.

Es posible que los datos del mes de septiembre varíen considerablemente debido a la notificación tardía, tanto de casos como de denominadores, por parte de las UPGDs.

Elaborado por:
Eliana Andrea Saldarriaga Quintero
Equipo de Infecciones Asociadas a la Atención en Salud
Secretaría Seccional de Salud y Protección Social de Antioquia