

# Infecciones Asociadas a Dispositivos en UCI



**710**

No. de casos

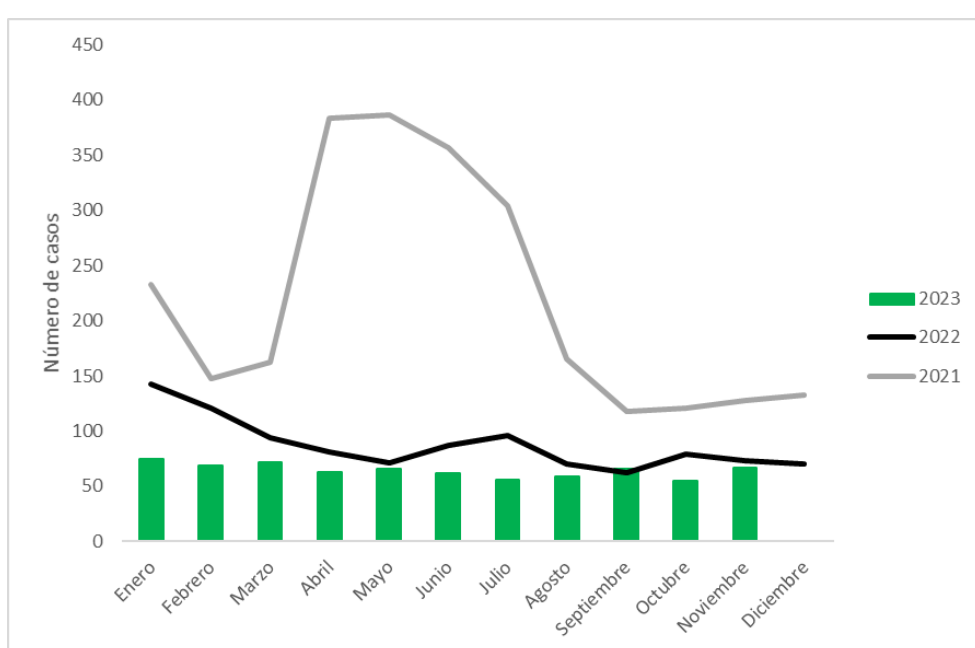
¿Cómo se comporta el evento?



**27%**

Comparado con 2022

NOTA: este indicador puede afectarse significativamente por la notificación tardía.

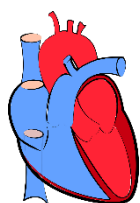


Comportamiento de la notificación de los casos de infecciones asociadas a dispositivos, Antioquia, 2021-2023

## TASAS DE INCIDENCIA ACUMULADAS ANTIOQUIA

Infección del Torrente Sanguíneo Asociada a Catéter (ITS-AC)

**1.84**



UCI Adulto

1,2

UCI Pediátrica

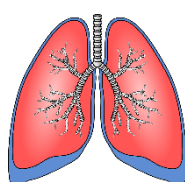
3,3

UCI Neonatal

4,0

Neumonía Asociada a Ventilación Mecánica (NAV)

**3.10**



UCI Adulto

3,2

UCI Pediátrica

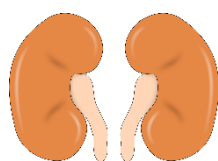
3,1

UCI Neonatal

2,2

Infección Sintomática del Tracto Urinario Asociada Catéter (ISTU-AC)

**1.39**



UCI Adulto

1,2

UCI Pediátrica

3,5

Incidencia en casos por 1.000 días dispositivo

## VARIABLES DE INTERÉS



Hombres

404  
(56,90%)



Mujeres

306  
(43,10%)



Afrocolombiano

8  
(1,13%)



Indígena

5  
(0,70%)



ROM

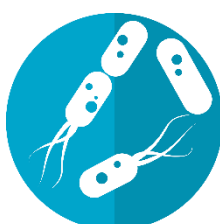
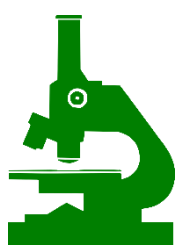
3  
(0,42%)



Raizal

1  
(0,14%)

## MICROORGANISMOS ASOCIADOS A LAS IAD



Microorganismo	NAV		ISTU-AC		ITS-AC		TOTAL	
	N°	%	N°	%	N°	%	N°	%
Sin microorganismo	247	84,3	NA	NA	NA	NA	247	32,7
<i>Escherichia coli</i>	2	0,7	76	39,6	13	4,8	91	12,0
<i>Klebsiella pneumoniae</i>	8	2,7	35	18,2	35	12,9	78	10,3
<i>Staphylococcus epidermidis</i>	1	0,3	0	0,0	60	22,1	61	8,1
<i>Pseudomonas aeruginosa</i>	7	2,4	19	9,9	15	5,5	41	5,4
<i>Staphylococcus aureus</i>	6	2,0	3	1,6	27	10,0	36	4,8
<i>Enterococcus faecalis</i>	0	0,0	13	6,8	10	3,7	23	3,0
<i>Serratia marcescens</i>	5	1,7	2	1,0	12	4,4	19	2,5
<i>Candida albicans</i>	0	0,0	6	3,1	9	3,3	15	2,0
<i>Enterobacter cloacae complex</i>	1	0,3	5	2,6	9	3,3	15	2,0
<i>Proteus mirabilis</i>	2	0,7	10	5,2	1	0,4	13	1,7
<i>Candida parapsilosis</i>	0	0,0	1	0,5	11	4,1	12	1,6
<i>Klebsiella oxytoca</i>	2	0,7	3	1,6	4	1,5	9	1,2
<i>Enterobacter cloacae</i>	0	0,0	4	2,1	4	1,5	8	1,1
<i>Burkholderia cepacia</i>	2	0,7	2	1,0	4	1,5	8	1,1
<i>Candida tropicalis</i>	0	0,0	2	1,0	6	2,2	8	1,1
<i>Staphylococcus haemolyticus</i>	0	0,0	0	0,0	8	3,0	8	1,1
<i>Stenotrophomonas maltophilia</i>	2	0,7	0	0,0	5	1,8	7	0,9
<i>Staphylococcus hominis</i>	1	0,3	0	0,0	6	2,2	7	0,9
Otros microorganismos	7	2,4	11	5,7	32	11,8	50	6,6
<b>Total</b>	<b>293</b>	<b>100,0</b>	<b>192</b>	<b>100,0</b>	<b>271</b>	<b>100,0</b>	<b>756</b>	<b>100,0</b>

NOTA: El total es superior al número de casos debido a las infecciones polimicrobianas.

# Infecciones Asociadas a Dispositivos en UCI

## INDICADORES POR MUNICIPIO

### Tasas de incidencia mensual en UCI Adultos

NAV	TASAS												TASAS	
	Enero	Febrero	Marzo	Abril	Mayo	Junio	Julio	Agosto	Septiembre	Octubre	Noviembre	Diciembre	Razón	Tendencia
APARTADO	10,8	10,2	6,7	3,1	7,3	2,1	2,9	3,1	3,3	7,6	0,0		● -1,00	
BELLO	2,6	7,8	8,1	0,0	0,0	9,6	8,3	5,5	6,2	3,0	5,0		● 0,64	
CAUCASIA	0,0	0,0	16,1	0,0	0,0	0,0	31,3	0,0	0,0	0,0	0,0		● 0,00	
ENVIGADO	3,4	5,5	3,6	1,6	0,0	1,6	0,0	1,9	8,0	1,8	2,4		● 0,33	
ITAGUI	0,0	3,2	0,0	0,0	0,0	4,0	0,0	4,0	3,6	9,4	0,0		● -1,00	
LA CEJA	10,2	0,0	0,0	0,0	0,0	0,0	13,0	0,0	10,2	0,0	0,0		● 0,00	
MEDELLIN	3,8	3,9	3,0	3,6	2,0	2,3	3,7	3,6	3,4	3,4	2,9		● -0,15	
RIONEGRO	0,0	0,0	4,8	1,7	3,9	1,7	0,0	1,6	6,0	1,6	3,3		● 1,00	
SABANETA	0,0	0,0	0,0	NA	NA	0,0	0,0	0,0	0,0	SD	SD		#¡VALOR!	
<b>TOTAL</b>	<b>3,6</b>	<b>3,9</b>	<b>3,6</b>	<b>2,9</b>	<b>2,1</b>	<b>2,5</b>	<b>3,4</b>	<b>3,4</b>	<b>4,1</b>	<b>3,3</b>	<b>2,7</b>		● -0,16	

ISTU-AC	TASAS												TASAS	
	Enero	Febrero	Marzo	Abril	Mayo	Junio	Julio	Agosto	Septiembre	Octubre	Noviembre	Diciembre	Razón	Tendencia
APARTADO	1,9	7,7	3,3	5,4	8,7	5,2	5,4	0,0	4,6	3,9	4,7		● 0,22	
BELLO	0,0	0,0	0,0	0,0	1,8	0,0	1,5	0,0	0,0	1,9	0,0		● -1,00	
CAUCASIA	0,0	0,0	0,0	0,0	0,0	0,0	0,0	0,0	0,0	0,0	0,0		● 0,00	
ENVIGADO	0,0	0,0	0,0	0,0	0,0	1,2	1,3	1,1	0,0	0,0	0,0		● 0,00	
ITAGUI	0,0	2,4	0,0	0,0	0,0	2,2	0,0	0,0	0,0	0,0	0,0		● 0,00	
LA CEJA	0,0	0,0	0,0	0,0	5,2	0,0	0,0	0,0	5,6	5,6	0,0		● -1,00	
MEDELLIN	1,8	1,4	1,0	1,1	1,5	1,1	1,3	0,8	1,0	0,9	2,0		● 1,28	
RIONEGRO	0,0	1,1	2,2	1,1	1,3	1,1	0,0	1,1	0,0	0,0	2,1		● 2,14	
SABANETA	0,0	0,0	0,0	NA	NA	0,0	0,0	0,0	0,0	SD	SD		#¡VALOR!	
<b>TOTAL</b>	<b>1,3</b>	<b>1,4</b>	<b>1,0</b>	<b>1,1</b>	<b>1,8</b>	<b>1,3</b>	<b>1,3</b>	<b>0,7</b>	<b>1,1</b>	<b>1,0</b>	<b>1,7</b>		● 0,73	

ITS-AC	TASAS												TASAS	
	Enero	Febrero	Marzo	Abril	Mayo	Junio	Julio	Agosto	Septiembre	Octubre	Noviembre	Diciembre	Razón	Tendencia
APARTADO	3,0	0,0	5,4	4,2	3,6	0,0	0,0	2,9	2,3	2,8	1,3		● -0,54	
BELLO	2,1	2,0	2,2	0,0	2,4	0,0	0,0	0,0	0,0	2,3	0,0		● -1,00	
CAUCASIA	0,0	0,0	0,0	0,0	0,0	0,0	0,0	0,0	0,0	0,0	0,0		● 0,00	
ENVIGADO	1,4	1,5	0,0	0,0	0,0	1,2	0,0	1,4	0,0	0,0	0,0		● 0,00	
ITAGUI	0,0	0,0	0,0	0,0	0,0	0,0	0,0	0,0	0,0	0,0	0,0		● 0,00	
LA CEJA	8,0	0,0	0,0	0,0	0,0	0,0	0,0	0,0	0,0	0,0	0,0		● 0,00	
MEDELLIN	2,5	1,4	0,9	1,4	1,1	0,9	0,9	1,2	1,2	0,7	1,4		● 1,04	
RIONEGRO	0,0	1,2	2,2	0,0	1,2	2,2	1,0	0,0	1,2	2,1	1,1		● -0,47	
SABANETA	0,0	0,0	0,0	NA	NA	0,0	0,0	0,0	0,0	SD	SD		#¡VALOR!	
<b>TOTAL</b>	<b>2,2</b>	<b>1,2</b>	<b>1,2</b>	<b>1,3</b>	<b>1,3</b>	<b>0,9</b>	<b>0,7</b>	<b>1,1</b>	<b>1,1</b>	<b>1,0</b>	<b>1,1</b>		● 0,11	

### Tasas de incidencia mensual en UCI Pediátrica

NAV	TASAS												TASAS	
	Enero	Febrero	Marzo	Abril	Mayo	Junio	Julio	Agosto	Septiembre	Octubre	Noviembre	Diciembre	Razón	Tendencia
MEDELLIN	2,8	5,2	4,7	1,9	3,4	2,9	1,4	1,8	3,3	1,6	5,7		● 2,62	
RIONEGRO	0,0	0,0	0,0	0,0	0,0	11,7	0,0	0,0	0,0	0,0	6,6		● 6,58	
<b>TOTAL</b>	<b>2,5</b>	<b>4,5</b>	<b>4,1</b>	<b>1,6</b>	<b>2,9</b>	<b>4,7</b>	<b>1,3</b>	<b>1,7</b>	<b>3,0</b>	<b>1,3</b>	<b>5,9</b>		● 3,47	

ISTU-AC	TASAS												TASAS	
	Enero	Febrero	Marzo	Abril	Mayo	Junio	Julio	Agosto	Septiembre	Octubre	Noviembre	Diciembre	Razón	Tendencia
MEDELLIN	4,2	3,2	2,9	1,6	1,7	10,3	4,1	3,7	1,8	3,7	1,8		● -0,52	
RIONEGRO	0,0	0,0	0,0	0,0	12,0	9,6	0,0	0,0	0,0	0,0	0,0		● 0,00	
<b>TOTAL</b>	<b>3,8</b>	<b>2,9</b>	<b>2,6</b>	<b>1,4</b>	<b>3,0</b>	<b>10,2</b>	<b>3,9</b>	<b>3,4</b>	<b>1,6</b>	<b>3,1</b>	<b>1,6</b>		● -0,50	

ITS-AC	TASAS												TASAS	
	Enero	Febrero	Marzo	Abril	Mayo	Junio	Julio	Agosto	Septiembre	Octubre	Noviembre	Diciembre	Razón	Tendencia
MEDELLIN	2,9	5,4	2,9	4,9	2,0	2,0	0,9	3,4	8,9	4,1	5,0		● 0,22	
RIONEGRO	0,0	0,0	0,0	6,9	0,0	0,0	0,0	6,6	7,2	0,0	0,0		● 0,00	
<b>TOTAL</b>	<b>2,6</b>	<b>4,6</b>	<b>2,5</b>	<b>5,2</b>	<b>1,7</b>	<b>1,7</b>	<b>0,8</b>	<b>3,8</b>	<b>8,6</b>	<b>3,4</b>	<b>4,1</b>		● 0,21	

### Tasas de incidencia mensual en UCI Neonatal

NAV	TASAS												TASAS	
	Enero	Febrero	Marzo	Abril	Mayo	Junio	Julio	Agosto	Septiembre	Octubre	Noviembre	Diciembre	Razón	Tendencia
APARTADO	0,0	0,0	0,0	0,0	0,0	0,0	0,0	0,0	0,0	0,0	0,0		● 0,00	
CAUCASIA	0,0	0,0	0,0	0,0	0,0	0,0	0,0	0,0	0,0	0,0	0,0		● 0,00	
CHIGORODO	0,0	0,0	13,5	0,0	0,0	0,0	0,0	0,0	0,0	0,0	0,0		● 0,00	
ENVIGADO	0,0	27,0	0,0	0,0	20,0	0,0	21,7	0,0	0,0	0,0	0,0		● 0,00	
MEDELLIN	1,7	2,0	3,9	3,8	0,0	2,2	2,0	0,0	2,7	2,0	4,5		● 1,29	
RIONEGRO	0,0	0,0	8,9	0,0	0,0	0,0	0,0	0,0	0,0	0,0	10,0		● 10,00	
<b>TOTAL</b>	<b>1,1</b>	<b>2,6</b>	<b>5,1</b>	<b>2,5</b>	<b>1,0</b>	<b>1,4</b>	<b>2,7</b>	<b>0,0</b>	<b>1,6</b>	<b>1,3</b>	<b>5,1</b>		● 2,97	

ITS-AC	TASAS												TASAS	
	Enero	Febrero	Marzo	Abril	Mayo	Junio	Julio	Agosto	Septiembre	Octubre	Noviembre	Diciembre	Razón	Tendencia
APARTADO	0,0	0,0	0,0	0,0	0,0	0,0	0,0	0,0	0,0	0,0	0,0		● 0,00	
CAUCASIA	0,0	0,0	0,0	0,0	0,0	0,0	0,0	0,0	0,0	0,0	0,0		● 0,00	
CHIGORODO	0,0	0,0	0,0	0,0	0,0	0,0	0,0	0,0	0,0	0,0	0,0		● 0,00	
ENVIGADO	0,0	9,8	8,9	19,2	0,0	0,0	0,0	0,0	0,0	0,0	0,0		● 0,00	
MEDELLIN	2,8	5,8	5,4	4,5	7,0	3,7	2,4	6,2	8,5	5,4	7,9		● 0,47	
RIONEGRO	2,7	2,6	6,4	2,7	2,6	0,0	4,4	7,6	0,0	3,5	0,0		● -1,00	
<b>TOTAL</b>	<b>2,2</b>	<b>4,6</b>	<b>4,9</b>	<b>4,2</b>	<b>4,7</b>	<b>2,3</b>	<b>2,0</b>	<b>5,2</b>	<b>4,9</b>	<b>3,9</b>	<b>5,0</b>		● 0,26	

## METODOLOGÍA

Se realizó un análisis descriptivo de los casos de IAD reportados al Sivigila por UPGDs del departamento de Antioquia con corte a semana epidemiológica 49 del 2023. Solo se tuvieron en cuenta los casos con fecha de diagnóstico entre el 01 de enero y el 30 de noviembre de 2023, y se excluyeron los registros con ajuste D y 6 (descartados) y las infecciones extrahospitalarias.

Se calcularon frecuencias absolutas y relativas para algunas variables de interés y para los microorganismos asociados a las IAD; para esta última variable, se tuvieron en cuenta las infecciones polimicrobianas (causadas por 2 o más microorganismos diferentes).

El cálculo de las tasas de incidencia se hizo con el número de casos por tipo de IAD (numerador) y los días dispositivo reportados por cada institución (denominador) multiplicado por 1000.

Es posible que los datos de este mes varíen considerablemente debido a la notificación tardía, tanto de casos como de denominadores, por parte de las UPGDs.

Elaborado por:  
**Eliana Andrea Saldarriaga Quintero**  
Equipo de Infecciones Asociadas a la Atención en Salud  
Secretaría Seccional de Salud y Protección Social de Antioquia