

INFORME

SUBREGIONAL ANÁLISIS DE DESIGUALDADES EN SALUD

Valle de Aburrá 2017-2021



GOBERNACIÓN DE ANTIOQUIA
SECRETARÍA SECCIONAL DE SALUD
Y PROTECCIÓN SOCIAL



UNIDOS

**INFORME ANÁLISIS DE DESIGUALDADES SUBREGIONAL
VALLE DE ABURRÁ, 2017-2021**

LILIAN CAROLINA CIFUENTES SALINAS

**SECRETARÍA SECCIONAL DE SALUD Y
PROTECCIÓN SOCIAL DE ANTIOQUIA.**

SUBSECRETARIA PLANEACIÓN EN SALUD

31 MAYO 2023

Lcarolina94@hotmail.com



Introducción:

El monitoreo en salud permite a través de la observación de una situación de forma constante, advertir los cambios que suceden con el transcurso del tiempo, convirtiéndose en una herramienta que muestra avances o no en la situación de salud de las poblaciones. Los resultados del monitoreo indican si las políticas, programas y prácticas están alcanzando los objetivos por los que fueron formulados, para ello es necesario tener en cuenta las etapas que incluye esta actividad las cuales son determinar y obtener datos de los indicadores de salud relevantes, analizar los datos, comunicar los resultados, y hacer cambios si amerita.

Las inequidades en salud son diferencias injustas en la salud de las personas de diferentes grupos sociales y pueden asociarse con distintas desventajas (pobreza, discriminación y falta de acceso a servicios o bienes), las cuales pueden medirse de forma indirecta a través de las diferencias observables, y estas al compararse con los indicadores en salud, permitirán reflejar razonablemente las diferencias injustas entre grupos, lo cual podría corregirse mediante cambios en la políticas, programas y/o prácticas.

La focalización de las problemáticas en salud pública bajo el abordaje de los determinantes sociales y las inequidades de la salud, ha sido un factor clave para obtener los resultados de Antioquia en los últimos 5 años, con una mejoría notable en sus condiciones de salud, disminución en las tasas de fecundidad y crecimiento entre otros. Con el objetivo de permitir las comparaciones entre municipios y subregiones, la Secretaría Seccional de Salud y Protección Social de Antioquia fortalece el monitoreo de las condiciones de salud en los municipios realizando un abordaje por curso de vida en el análisis de desigualdades geográficas en salud; resultados que son presentados en el siguiente informe.



Métodos:

La información que se describe a continuación considera las siguientes variables:

- Indicadores en salud: ODS-3: Fecundidad específica en mujeres adolescentes de 15 a 19 años (por mil mujeres), Mortalidad cáncer adultos (por cien mil personas entre 30 y 70 años), Mortalidad diabetes (por cien mil personas entre 30 y 70 años), Mortalidad en menores de 5 años (por mil NV), Mortalidad materna (por cien mil NV), Mortalidad neonatal (por mil NV), Mortalidad por accidentes tránsito (por cien mil habitantes), Mortalidad por lesiones autoinfligidas intencionalmente (por cien mil habitantes), Mortalidad por tumores malignos en menores de 18 años (por cien mil menores de 18 años), Mortalidad por VIH/SIDA (por cien mil habitantes), Mortalidad prematura de las enfermedades crónicas de las vías respiratorias inferiores (por cien mil personas entre 30 y 70 años), Mortalidad prematura por enfermedades cardiovasculares (por cien mil personas entre 30 y 70 años), Porcentaje de menores de 1 año con tercera dosis de pentavalente, Porcentaje de mujeres de 15 a 19 años con embarazo subsiguiente, Porcentaje de nacidos vivos con 4 o más controles prenatales, Porcentaje de personas atendidas en servicios en salud mental, Porcentaje de población afiliada al sistema de seguridad social, Porcentaje niños y niñas de 1 año con vacunación de triple viral.
- Indicadores socioeconómicos (estratificadores de equidad): Índice de pobreza multidimensional

Se obtuvieron datos para todos los indicadores en salud y socioeconómicos de los 10 municipios de la subregión Valle de Aburrá provenientes de los registros generados por el DANE para los años 2017 y 2021.

Se realiza un análisis exploratorio de los datos para describir los estratificadores de equidad y los indicadores de salud en la subregión Valle de Aburrá; luego se lleva un estudio de desigualdades de los indicadores de salud según estratificador de equidad, en donde se obtienen las siguientes mediciones de la desigualdad:

- Brecha absoluta (BA): corresponde a la diferencia aritmética entre el valor del indicador de salud del grupo poblacional en condición de mayor vulnerabilidad social (i.e., el cuantil con menor desarrollo sostenible) y el del grupo de referencia (i.e., el cuantil con mayor desarrollo sostenible). Se expresa en las mismas unidades de medida del indicador de salud.
- Brecha relativa (BR): corresponde al cociente aritmético entre el valor del indicador de salud del grupo poblacional en condición de mayor vulnerabilidad social (i.e., el cuantil con menor desarrollo sostenible) y el del grupo de referencia (i.e., el cuantil con mayor desarrollo sostenible). Se expresa sin unidades (número de veces).

Análisis estadístico: para describir la prevalencia, incidencia y mortalidad, se realizó análisis de variables de tiempo, persona y lugar, cálculo de tendencias mediante tasas, razones, prevalencias. Los datos fueron almacenados y analizados mediante los programas Microsoft Excel 2016, Microsoft Power BI y la herramienta de la Organización Panamericana de la Salud para el análisis exploratorio de datos sobre desigualdades eco sociales en salud Health Equity Assessment Toolkit Plus, para cuantificar la magnitud y los cambios en el tiempo de las brechas y gradientes sociales de desigualdad en salud a partir de datos geo espacialmente desagregados. Para los mapas se utiliza una escala de colores que representan las diferentes categorías, asignando el color más oscuro a los municipios con los valores más altos que el promedio; para su elaboración, se utiliza el software Arcgis, Arcmaps.

Resultados:

Antioquia está localizado en el noroeste de Colombia, su organización territorial comprende 125 municipios que se agrupan en 9 subregiones: Valle de Aburrá, Magdalena Medio, Nordeste, Norte, Occidente, Oriente, Suroeste, Urabá y Bajo Cauca, siendo estas dos últimas las que concentran la mayor vulnerabilidad social en el departamento.

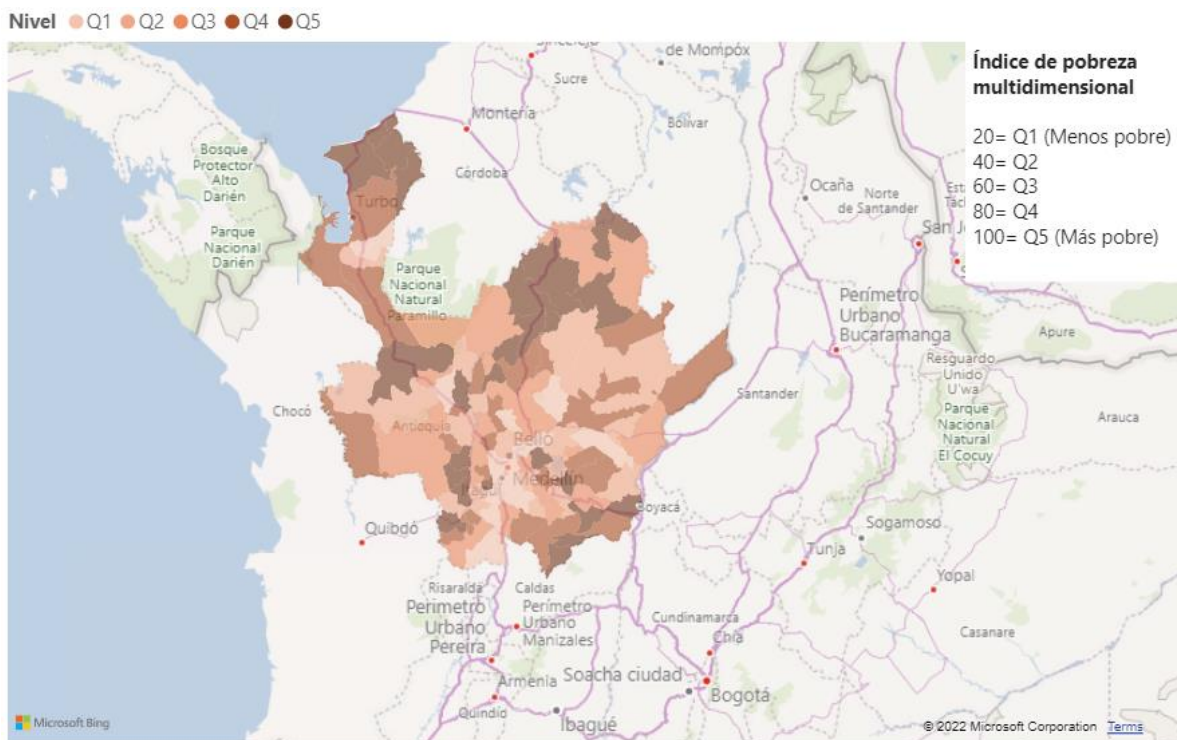


Ilustración 1 Índice de pobreza multidimensional, Quintiles Antioquia, 2021
Fuente: Elaboración Atlas de desigualdades en Salud Antioquia, 2021

Valle de Aburrá está conformada por 10 municipios (Barbosa, Girardota, Copacabana, Bello, Medellín, Envigado, Itagüí, Sabaneta, La Estrella y Caldas) que se ubican en el centro-sur del Departamento, en medio de la cordillera Central de los Andes. De esta subregión hace parte la capital que es Medellín y que junto a los otros 9 municipios concentra el mayor número de población, beneficios del

desarrollo y oportunidades. Cuenta con una extensión aproximada de 1.158 km², una longitud aproximada de 60 km y una amplitud variable de unos 6 km de ancho promedio, aunque en su parte más ancha puede alcanzar 8 a 10 km. Está enmarcado por una topografía irregular y pendiente, con alturas que oscilan entre 1.300 y 2.800 msnm. Las cordilleras que lo encierran, dan lugar a la formación de una avenencia urbanística muy particular en cuanto se viene extendiendo la construcción de viviendas hacia las laderas y esto conlleva al diseño de estrategias que se requieren para hacer efectivos los derechos constitucionales en cuanto a servicios públicos domiciliarios, defensa del espacio público y protección del medio ambiente, entre otros (1,2).

- *Tendencias en el tiempo:*

La siguiente tabla resume el promedio general de los indicadores medidos según aquellos que han mejorado o empeorado al comparar sus resultados en 2021 con 2017, del mismo modo se clasifican según aumento o disminución de la desigualdad relativa para ese mismo periodo. Teniendo en cuenta lo anterior, se logra identificar que el Porcentaje de población afiliada al sistema de seguridad social es el único indicador que muestra mejoría en el promedio con disminución en la desigualdad; por otra parte, se visualiza el Porcentaje de nacidos vivos con 4 o más controles prenatales, Porcentaje de menores de 1 año con tercera dosis de pentavalente, Porcentaje niños y niñas de 1 año con vacunación de triple viral, Fecundidad específica en mujeres adolescentes de 15 a 19 años (por mil mujeres), Mortalidad por tumores malignos en menores de 18 años (por cien mil menores de 18 años) Mortalidad por VIH/SIDA (por cien mil habitantes), Mortalidad prematura de las enfermedades crónicas de las vías respiratorias inferiores (por cien mil personas entre 30 y 70 años), Mortalidad por lesiones autoinfligidas intencionalmente (por cien mil habitantes), Mortalidad neonatal (por mil NV), Incidencia malaria (por cien



mil habitantes), Mortalidad por malaria (por cien mil habitantes) y Letalidad por dengue, como aquellos con deterioro del promedio con incremento de la desigualdad; y, los que se ubican en el peor escenario (deterioro en su resultado sin cambio o con aumento de la desigualdad) son Mortalidad materna (por cien mil NV) Mortalidad en menores de 5 años (por mil NV), Porcentaje de mujeres de 15 a 19 años con embarazo subsiguiente, Mortalidad prematura por enfermedades cardiovasculares (por cien mil personas entre 30 y 70 años), Mortalidad por accidentes tránsito (por cien mil habitantes) y Porcentaje de personas atendidas en servicios en salud mental.

Tabla 1 Vista a cuatro cuadrantes de la tendencia temporal en varios indicadores de salud en subregión Valle de Aburrá Antioquia. Desigualdad en salud según IPM vs cambio porcentual en el periodo; 2017 y 2021.

		Desigualdad relativa según IPM	
		En disminución	En aumento
Cambio porcentual entre 2017-2021	Mejorando	Porcentaje de población afiliada al sistema de seguridad social	Porcentaje de nacidos vivos con 4 o más controles prenatales Porcentaje de menores de 1 año con tercera dosis de pentavalente Porcentaje niños y niñas de 1 año con vacunación de triple viral Fecundidad específica en mujeres adolescentes de 15 a 19 años (por mil mujeres) Mortalidad por tumores malignos en menores de 18 años (por cien mil menores de 18 años) Mortalidad por VIH/SIDA (por cien mil habitantes) Mortalidad prematura de las enfermedades crónicas de las vías respiratorias inferiores (por cien mil personas entre 30 y 70 años) Mortalidad por lesiones autoinfligidas intencionalmente (por cien mil habitantes) Mortalidad neonatal (por mil NV) Incidencia malaria (por cien mil habitantes) Mortalidad por malaria (por cien mil habitantes) Letalidad por dengue
	Empeorando		Peor situación Mortalidad materna (por cien mil NV) Mortalidad en menores de 5 años (por mil NV) Porcentaje de mujeres de 15 a 19 años con embarazo subsiguiente Mortalidad prematura por enfermedades cardiovasculares (por cien mil personas entre 30 y 70 años) Mortalidad por accidentes tránsito (por cien mil habitantes) Porcentaje de personas atendidas en servicios en salud mental

Fuente: Elaboración propia. Adaptado del Manual para el monitoreo de las desigualdades de la OMS.

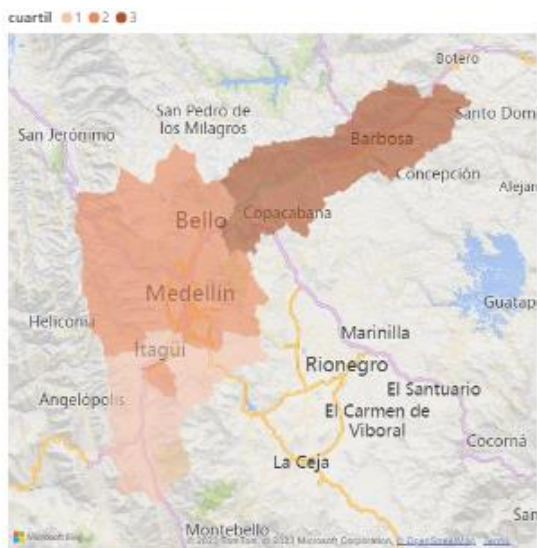
El comportamiento de los indicadores en peor situación puede ser atribuido a las consecuencias generadas por el manejo al COVID-19, puesto que el confinamiento y las restricciones sanitarias causaron gran impacto en los programas de prevención y control de enfermedades dirigido a las poblaciones más vulnerables, tal es el caso de la población materna, menores de 5 años, atención a enfermedades crónicas no transmisibles y programas de salud mental.

La información que se describe a continuación corresponde al análisis de las desigualdades en salud en los indicadores ODS-3 priorizados por curso de vida, destacando los hallazgos más relevantes:

- **Primera infancia:**

En Valle de Aburrá para 2021, por cada 1000 nacidos vivos fallecieron 9.49 niños < 5 años; Copacabana presento las tasas de mortalidad más bajas y Barbosa las más altas (22.06 fallecidos < 5 años por mil nacidos vivos). (3,4).

a. 2015



b. 2021

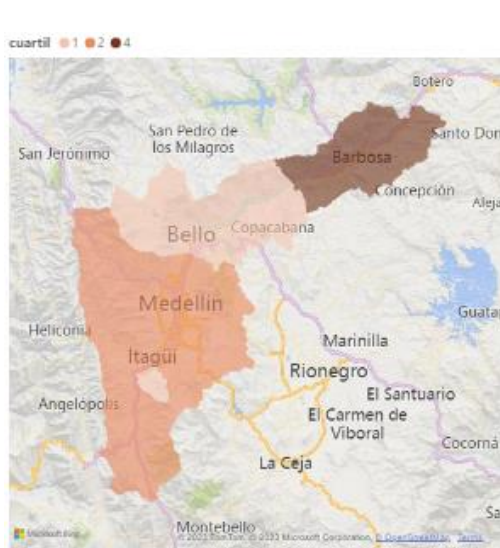
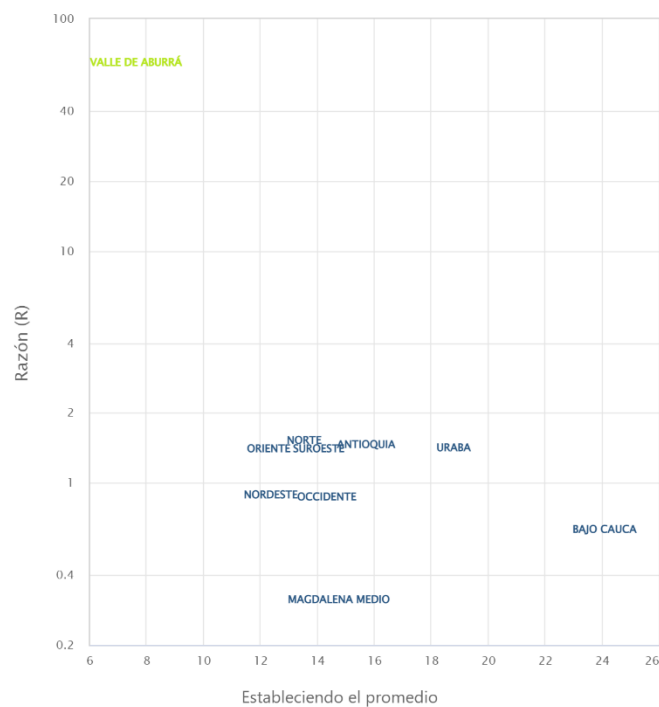


Ilustración 2 Distribución geográfica por Tasa de mortalidad menores 5 años por 100 mil nacidos vivos, Subregión Valle de Aburrá. Antioquia 2015-2021.

Fuente: Elaboración Atlas de desigualdades en Salud Antioquia, 2021

La Mortalidad en menores de 5 años tuvo la mayor reducción, tanto en desigualdad absoluta como relativa entre 2017 y 2021: la brecha absoluta entre los quintiles más rico y más pobre paso de 0.9 en 2017 (-15.8-17.6) a 36.2 fallecimientos por mil nacidos vivos en 2021 (18.9-53.4), mientras que la razón relativa entre estos quintiles aumentó de 3.4 a 66.4 en el mismo periodo; al comparar con el departamento y las demás subregiones, Valle de Aburrá registra la más alta desigualdad.

Mortalidad en menores de 5 años (por mil NV): escenario promedio y desigualdad al interior del escenario (según ipm) en 10 escenarios



● Configuración del referenciamiento ● VALLE DE ABURRÁ

Herramienta adicional de valoración de la equidad en salud (HEAT Plus): Software para la exploración y comparación de desigualdades en salud en países. Edición para carga de base de datos. Versión 4.0. Ginebra: Organización Mundial de la Salud, 2021.

La OMS proporciona esta herramienta sin datos; cualesquiera datos agregados a, o que resulten de, la herramienta son de responsabilidad exclusiva del usuario, no de la OMS.

Ilustración 3 Mortalidad en menores de 5 años: Valle de Aburrá y desigualdad relativa según IPM en las demás subregiones y Antioquia. 2021

- **Adolescencia:**

En el Valle de Aburra, la fecundidad adolescente pasó de 53.53 a 30.15 nacimientos por cada mil mujeres de 15 a 19 años; evidenciando una disminución de los nacimientos para este grupo poblacional del -43.67%. Envigado es el municipio con la menor tasa de fecundidad desde 2015 en toda la subregión y Caldas desde 2017 el de mayor.

a. Porcentaje de embarazo subsiguiente en adolescentes



b. Tasa de fecundidad específica en adolescentes

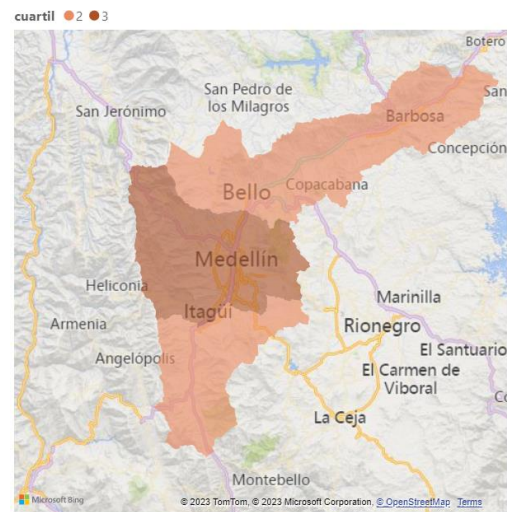


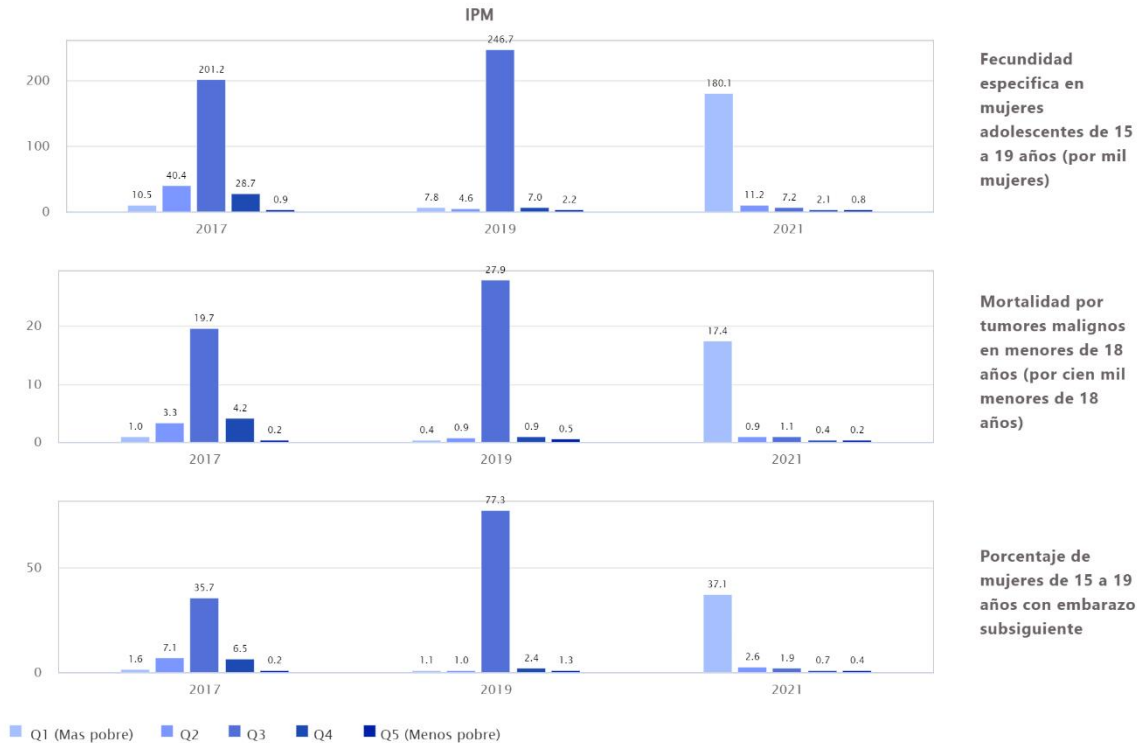
Ilustración 4 Distribución geográfica indicadores de a) Porcentaje de embarazo subsiguiente en adolescentes y b) Tasa de fecundidad específica en mujeres adolescentes, Valle de Aburrá, Antioquia 2021.

Fuente: Elaboración Atlas de desigualdades en Salud Antioquia, 2021

La proporción de nacidos vivos por embarazo adolescentes subsecuente registrados entre 2015 y 2021 ha aumentado significativamente, pasando de 16.93% a 20.63%. En la subregión, La Estrella fue el municipio con mayor proporción y Medellín el de menor.



VALLE DE ABURRÁ



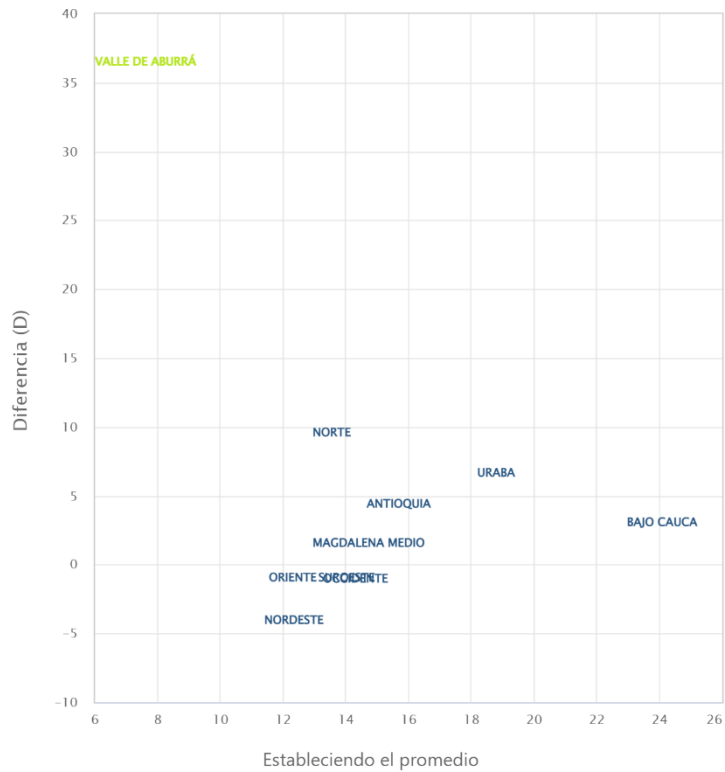
Herramienta adicional de valoración de la equidad en salud (HEAT Plus): Software para la exploración y comparación de desigualdades en salud en países. Edición para carga de base de datos. Versión 4.0. Ginebra: Organización Mundial de la Salud, 2021.

La OMS proporciona esta herramienta sin datos; cualesquiera datos agregados a, o que resulten de, la herramienta son de responsabilidad exclusiva del usuario, no de la OMS.

Ilustración 5 Desigualdad distributiva de los indicadores priorizados para Adolescencia, por quintiles según el IPM, 2017-2021. Subregión Valle de Aburrá, Antioquia

Se registró un incremento tanto en desigualdad absoluta como en relativa entre 2017 y 2021 para todos los indicadores siendo el indicador de Porcentaje de mujeres de 15 a 19 años con embarazo subsiguiente el que registró la mayor desigualdad entre todos medidos para este grupo: la diferencia absoluta entre los quintiles más rico y más pobre pasó de 1.4 en 2017 (-15.3-18.1) a 36.7 en 2021, mientras que la razón relativa entre estos quintiles pasó de 7 a 88.9 en el mismo periodo. Al comparar con el departamento y las demás subregiones, Valle de Aburrá registra la más alta desigualdad.

Porcentaje de mujeres de 15 a 19 años con embarazo subsiguiente: escenario promedio y desigualdad al interior del escenario (según ipm) en 10 escenarios



● Configuración del referenciamiento ● VALLE DE ABURRÁ

Herramienta adicional de valoración de la equidad en salud (HEAT Plus): Software para la exploración y comparación de desigualdades en salud en países. Edición para carga de base de datos. Versión 4.0. Ginebra: Organización Mundial de la Salud, 2021.

La OMS proporciona esta herramienta sin datos; cualesquiera datos agregados a, o que resulten de, la herramienta son de responsabilidad exclusiva del usuario, no de la OMS.

Ilustración 6 Porcentaje de mujeres de 15 a 19 años con embarazo subsiguiente: Valle de Aburrá y desigualdad relativa según IPM en las demás subregiones y Antioquia. 2021

- **Gestacional:**

En el Valle de Aburra entre 2015 y 2021 la proporción de nacidos vivos cuyas madres asistieron a cuatro o más controles durante su gestación pasó de 94.23% a 91.59%. Medellín presentó una cobertura menor en el grupo de nacidos vivos con 4 o más controles prenatales (90.83%) y Envigado el de mayor proporción (98.08%), comportamiento que ha permanecido estable para estas dos regiones desde 2017.

Entre 2015 y 2021 la mortalidad materna en el Valle de Aburrá pasó de 23.81 a 31.55 muertes por cada 100.000 nacidos vivos, representando un incremento del 102% de los casos entre 2020 y 2021, siendo el municipio La Estrella el de mayor tasa de incidencia en la subregión (181.49 por 100.000 nacidos vivos). Sabaneta, Girardota, Envigado, Copacabana y Barbosa no registraron muertes maternas para 2021.

a. Porcentaje de NV con 4 o más controles prenatales, 2021 b. Mortalidad materna (por cien mil NV), 2021

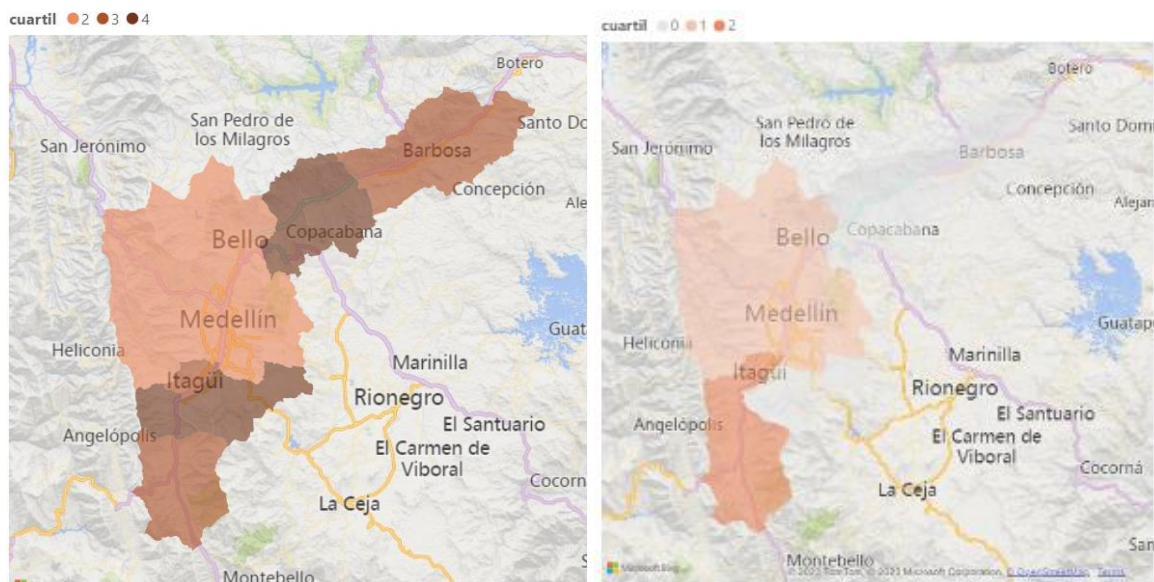
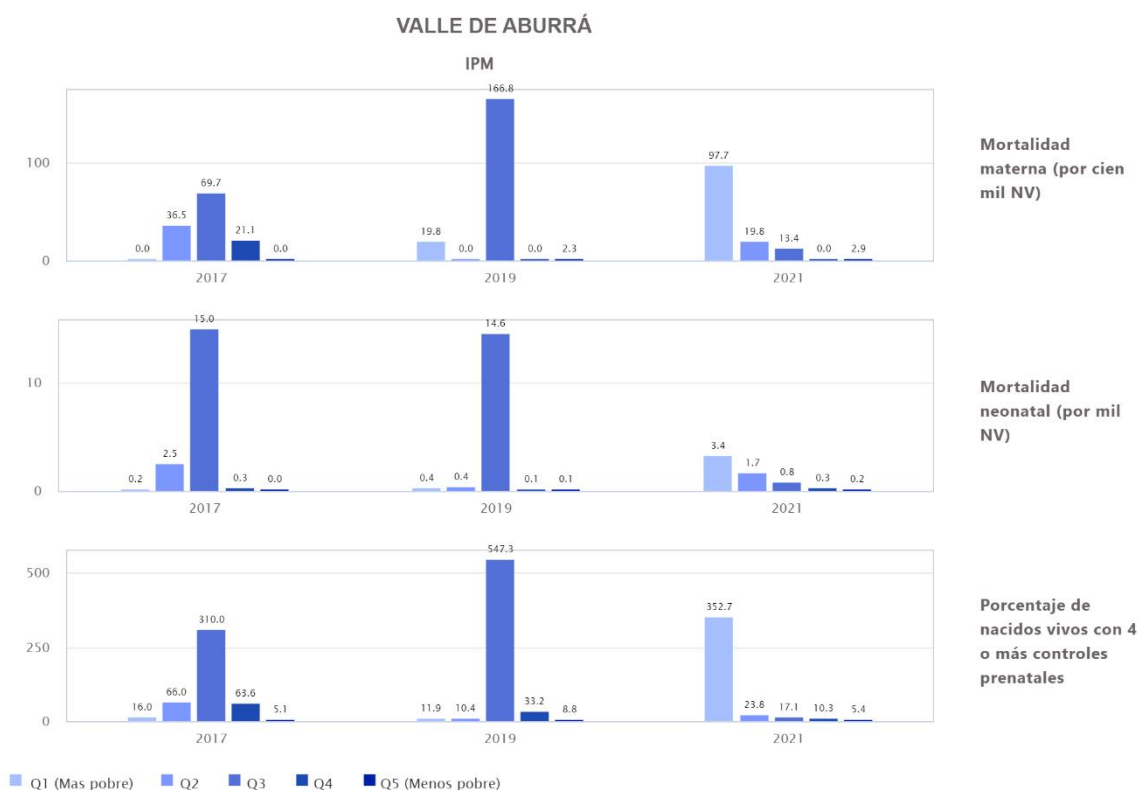


Ilustración 7 Distribución geográfica Indicadores Subregión Valle de Aburrá, 2021.
Fuente: Elaboración Atlas de desigualdades en Salud Antioquia, 2021

El indicador de Mortalidad materna se encuentra en la peor situación, dado que tuvo un deterioro del promedio, con incremento tanto en el indicador como en la desigualdad según IPM entre 2017 y 2021: la brecha absoluta entre los quintiles más rico y más pobre paso de 0.0 en 2017 (-16.7-16.7) a 94.8 fallecimientos por mil nacidos vivos en 2021, mientras que la razón relativa entre estos quintiles aumento de 8.6 en 2019 a 33.6 en 2021.



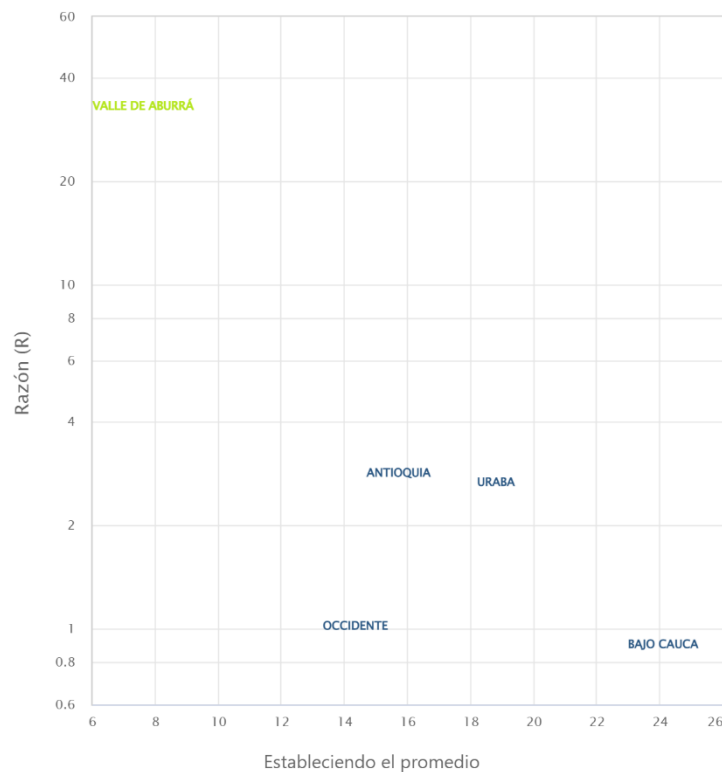
Herramienta adicional de valoración de la equidad en salud (HEAT Plus): Software para la exploración y comparación de desigualdades en salud en países. Edición para carga de base de datos. Versión 4.0. Ginebra: Organización Mundial de la Salud, 2021.

La OMS proporciona esta herramienta sin datos; cualesquiera datos agregados a, o que resulten de, la herramienta son de responsabilidad exclusiva del usuario, no de la OMS.

Ilustración 8 Desigualdad distributiva de los indicadores priorizados en el curso de vida gestacional, por quintiles según el IPM, 2017-2021. Subregión Valle de Aburra Antioquia

En la desigualdad relativa según IPM, Valle de Aburrá como subregión registró alta desigualdad en el indicador Mortalidad al ser comparada con el departamento y las demás subregiones.

Mortalidad materna (por cien mil NV): escenario promedio y desigualdad al interior del escenario (según ipm) en 9 escenarios



- Configuración del referenciamiento
- VALLE DE ABURRÁ

Herramienta adicional de valoración de la equidad en salud (HEAT Plus): Software para la exploración y comparación de desigualdades en salud en países. Edición para carga de base de datos. Versión 4.0. Ginebra: Organización Mundial de la Salud, 2021.

La OMS proporciona esta herramienta sin datos; cualesquiera datos agregados a, o que resulten de, la herramienta son de responsabilidad exclusiva del usuario, no de la OMS.

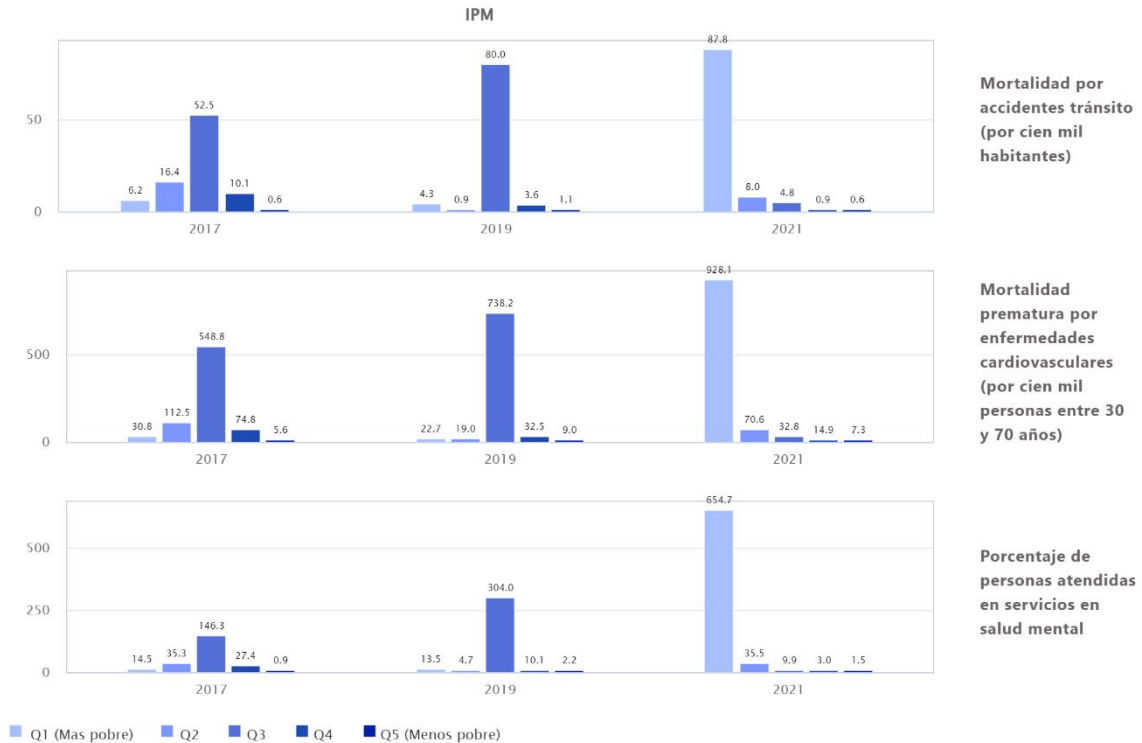
Ilustración 9 Mortalidad materna: Valle de Aburrá y desigualdad relativa según IPM en las demás subregiones y Antioquia. 2021

- **Toda la población:**

Valle de Aburrá ha registrado una mejoría en el promedio sin cambio o incremento en la desigualdad en Mortalidad por VIH/SIDA (por cien mil habitantes), Mortalidad prematura de las enfermedades crónicas de las vías respiratorias inferiores (por cien mil personas entre 30 y 70 años), Mortalidad por lesiones auto infligidas intencionalmente (por cien mil habitantes), Incidencia malaria (por cien mil habitantes), Mortalidad por malaria (por cien mil habitantes) Y Letalidad por dengue; no se registran indicadores con deterioro en el promedio con reducción de la desigualdad. Los que se ubican en el peor escenario (deterioro en su resultado sin cambio o con aumento de la desigualdad) son Mortalidad prematura por enfermedades cardiovasculares (por cien mil personas entre 30 y 70 años), Mortalidad por accidentes tránsito (por cien mil habitantes) y Porcentaje de personas atendidas en servicios en salud mental.



VALLE DE ABURRÁ



Herramienta adicional de valoración de la equidad en salud (HEAT Plus): Software para la exploración y comparación de desigualdades en salud en países. Edición para carga de base de datos. Versión 4.0. Ginebra: Organización Mundial de la Salud, 2021.

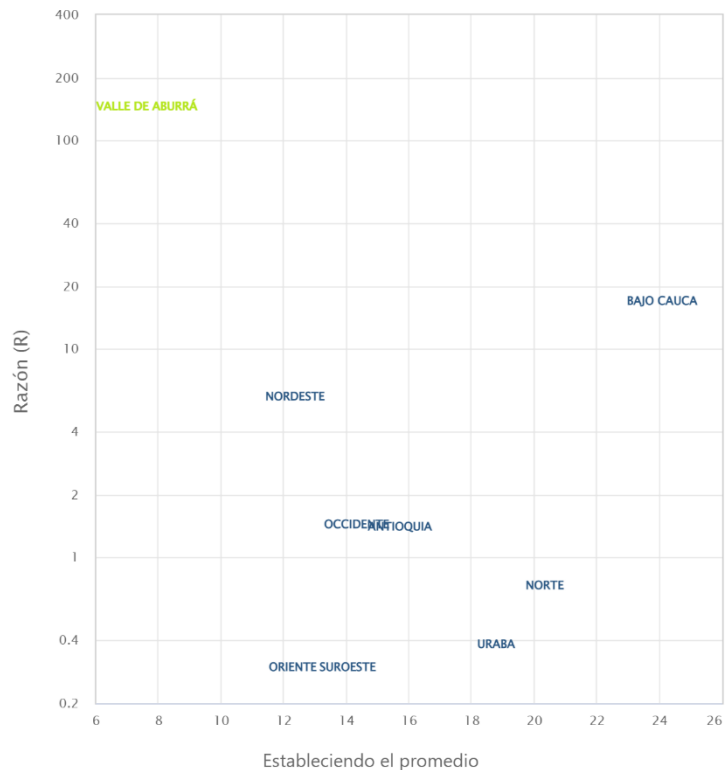
La OMS proporciona esta herramienta sin datos; cualesquiera datos agregados a, o que resulten de, la herramienta son de responsabilidad exclusiva del usuario, no de la OMS.

Ilustración 10 Desigualdad distributiva de los indicadores priorizados en toda la población, por quintiles según el IPM, 2019-2021. Subregión Valle de Aburra Antioquia

El comportamiento entre 2017 y 2021 de la tasa de mortalidad prematura por enfermedades cardiovasculares (por cien mil personas entre 30 y 70 años) pasó de 25.3 (8.6-42.0) a 920.8 casos por 100.000 habitantes, con una razón relativa que aumentó de 5.6 a 127 entre 2017 y 2021. Comportamiento similar tuvo la mortalidad por accidentes de tránsito en cien mil habitantes que registró un incremento, tanto en desigualdad absoluta como relativa entre 2017 y 2021: la brecha absoluta entre los quintiles más rico y más pobre paso de 5.6 en 2017(-11.1-22.3) a 87.2 fallecimientos por mil habitantes en 2021, mientras que la

razón relativa entre quintiles extremos aumentó de 9.6 a 151 en el mismo periodo. En ambos indicadores, Valle de Aburrá fue referenciada contra las otras 8 subregiones del departamento, y se ubica sobre las demás subregiones y Antioquia, con mayor desigualdad relativa según IPM para 2021.

Mortalidad por accidentes tránsito (por cien mil habitantes): escenario promedio y desigualdad al interior del escenario (según ipm) en 10 escenarios



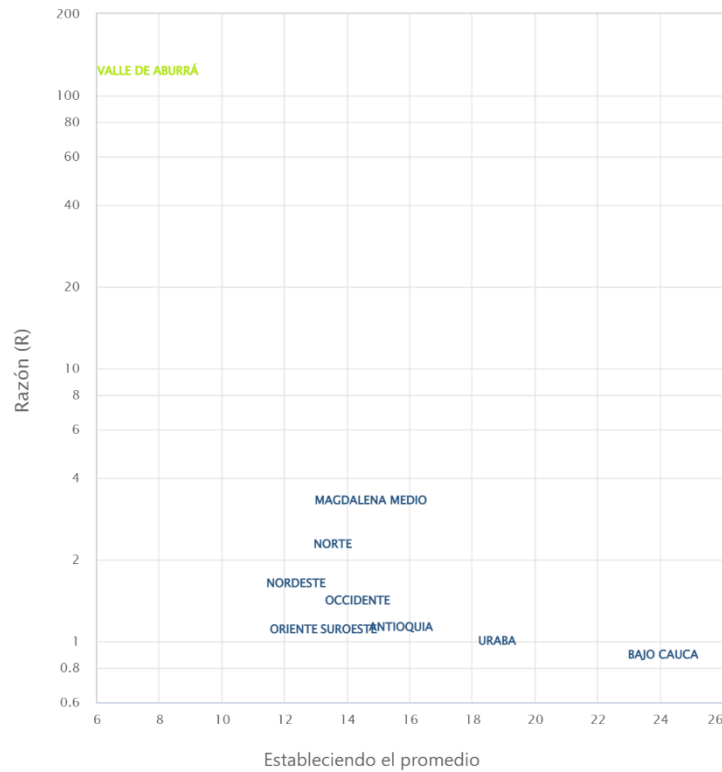
- Configuración del referenciamiento ● VALLE DE ABURRÁ

Herramienta adicional de valoración de la equidad en salud (HEAT Plus): Software para la exploración y comparación de desigualdades en salud en países. Edición para carga de base de datos. Versión 4.0. Ginebra: Organización Mundial de la Salud, 2021.

La OMS proporciona esta herramienta sin datos; cualesquiera datos agregados a, o que resulten de, la herramienta son de responsabilidad exclusiva del usuario, no de la OMS.

Ilustración 11 Tasa de mortalidad por accidentes de tránsito (cien mil habitantes): Valle de Aburra y desigualdad relativa según IPM en las demás subregiones y Antioquia. 2021

Mortalidad prematura por enfermedades cardiovasculares (por cien mil personas entre 30 y 70 años): escenario promedio y desigualdad al interior del escenario (según ipm) en 10 escenarios



- Configuración del referenciamiento
- VALLE DE ABURRÁ

Herramienta adicional de valoración de la equidad en salud (HEAT Plus): Software para la exploración y comparación de desigualdades en salud en países. Edición para carga de base de datos. Versión 4.0. Ginebra: Organización Mundial de la Salud, 2021.

La OMS proporciona esta herramienta sin datos; cualesquiera datos agregados a, o que resulten de, la herramienta son de responsabilidad exclusiva del usuario, no de la OMS.

Ilustración 12 Tasa de mortalidad prematura por enfermedades cardiovasculares (por cien mil habitantes entre 30 y 70 años): Valle de Aburra y desigualdad relativa según IPM en las demás subregiones y Antioquia. 2021



BIBLIOGRAFIA

1. Departamento Nacional de Planeacion. Índice de pobreza multidimensional en Colombia 2019 – 2021. Disponible en: <https://www.ccb.org.co/observatorio/Analisis-Social/Analisis-Social/Poblacion-pobreza-y-desigualdad/Indice-de-pobreza-multidimensional-en-Colombia-2019-2021>
2. Direccion seccional de salud de Antioquia. Analisis de situacion de Salud Antioquia 2022. 2022.
3. Departamento Nacional de Planeacion. La Agenda 2023: Objetivos de desarrollo sostenible [Internet]. Disponible en: https://ods.dnp.gov.co/es/data-explorer?state=%7B%22goal%22%3A%223%22%2C%22indicator%22%3A%223.2.2.G%22%2C%22dimension%22%3A%22DES_GEO_DEPTOS%22%2C%22view%22%3A%22bar%22%7D
4. Banco Mundial. Tasa de mortalidad, menores de 5 años (por cada 1.000) [Internet]. Disponible en: <https://datos.bancomundial.org/indicador/SH.DYN.MORT>
5. SISPRO. Indicadores Gestion del riesgo, Cobertura de vacunación [Internet]. Disponible en: <http://rssvr2.sispro.gov.co/IndicadoresMOCA/>
6. Organizacion mundial de la salud. Cobertura vacunal [Internet]. 2022. Disponible en: <https://www.who.int/es/news-room/fact-sheets/detail/immunization-coverage>

