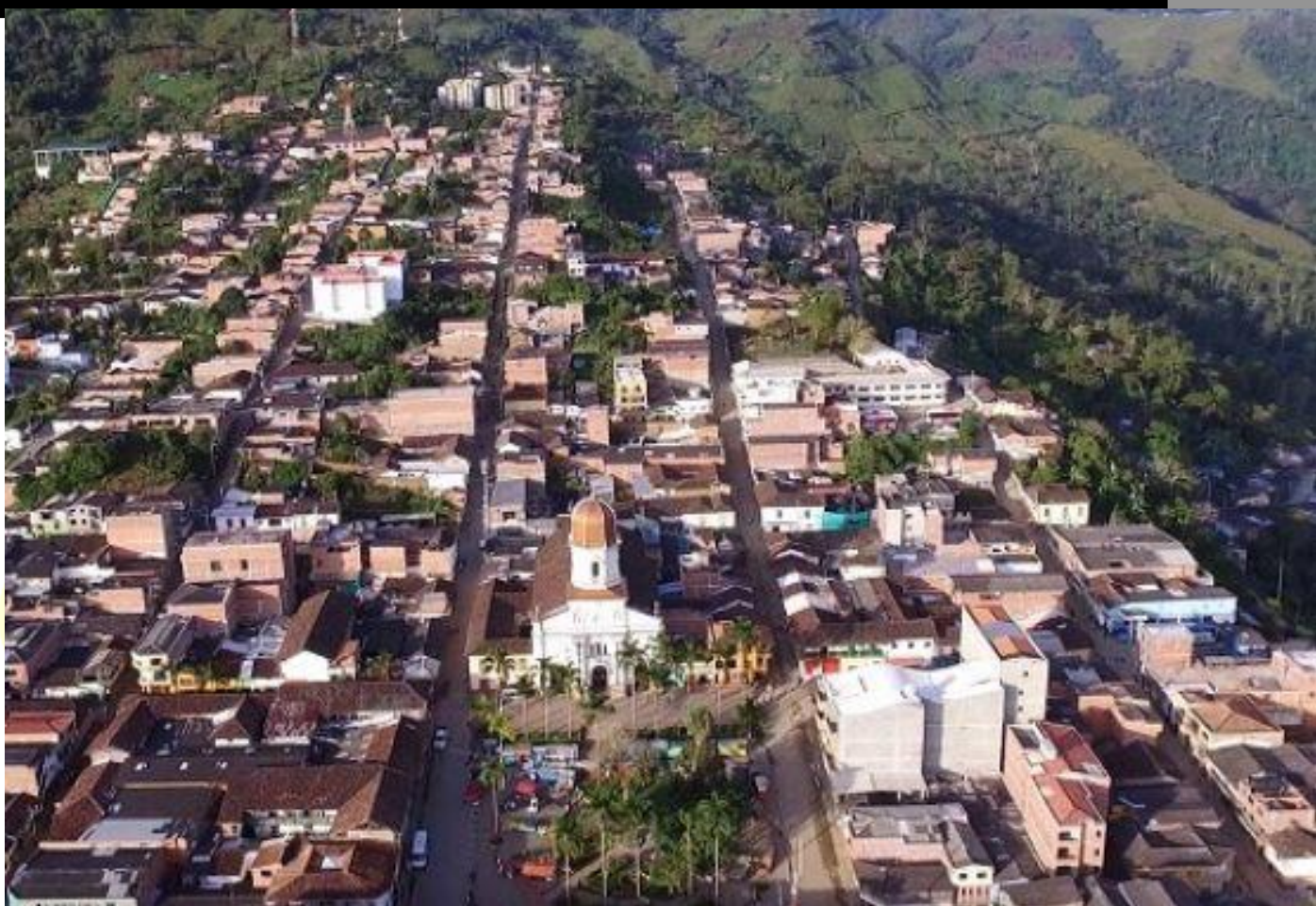




entre todos  
ITUANGO  
será mejor!

2022

# EVALUACIÓN Y MONITOREO PLAN TERRITORIAL EN SALUD



Mauricio Mira  
Alcalde  
2020-2023

SECRETARÍA DE SALUD  
DE ITUANGO



# Informe de Gestión de la Evaluación y Monitoreo del Plan Territorial de Salud 2020 - 2023

## Alcalde

Edwin Mauricio Mira Sepúlveda

## Directora Local de Salud

Andrea Pérez Usuga

## Equipo Coordinador Evaluación y Seguimiento Plan Territorial de Salud

Fabián Andrés Hincapié Jaramillo

**Administrador en Salud: Gestión de Servicios de Salud.**



## CONTENIDO

1	INTRODUCCIÓN .....	3
2.	GENERALIDADES DEL PDSP Y DEL PTS. ....	4
3.	DESCRIPCIÓN GENERAL DE LA METODOLOGÍA.....	5
4.	OBJETIVOS .....	6
4.1	Objetivo General.....	6
4.2	Objetivos Específicos .....	6
5.	DESCRIPCIÓN GENERAL DEL MUNICIPIO .....	7
6.	MEDICIÓN DEL COMPONENTE DE GESTIÓN INSTITUCIONAL.....	9
6.1	Indicadores de Participación e Incidencia Política (PEIP) .....	9
6.2	Indicador actualizado Análisis de la Situación de Salud (ASIS). ....	10
6.3	Indicadores de Integración de la Priorización de la Caracterización Poblacional en el PTS (IPCP).....	12
6.4	Indicador de Disponibilidad de Instrumentos de la Planeación Integral en Salud (DISP_PIS). ....	13
6.5	Indicador de Gestión en Salud Pública de la Autoridad Territorial - GSP. ....	14
7.	TOTAL ÍNDICE DE LA GESTIÓN INSTITUCIONAL.....	16
8.	REVISIÓN DE CRITERIOS DE CALIDAD EN LA FORMULACIÓN DE METAS DE RESULTADO. .	17
9.	EFICACIA TÉCNICA METAS DE RESULTADO. ....	20
9.1	Tendencia del indicador. ....	20
9.2	Coherencia de lo programado con respecto a la línea base. ....	26
9.3	Relación con eficacia técnica operativa (2020-2022). ....	28
10.	EFICACIA FINANCIERA.....	30
11.	EFICIENCIA OPERATIVA ANUAL Y TRIMESTRAL DE RESULTADOS.....	33
12.	CONCLUSIONES. ....	41



# 1 INTRODUCCIÓN

“El Ministerio de Salud y Protección Social, dando cumplimiento a las competencias y obligaciones de seguimiento, evaluación y gestión del conocimiento establecidas para el sector salud y a luz de los principios y los enfoques planteados en el mismo plan, define el mecanismo de monitoreo y evaluación de las acciones definidas en el Plan Decenal de Salud Pública -PDSP, con el fin de identificar las dificultades en el cumplimiento y logro de los objetivos y metas, y presentar acciones de mejora que permitan re - orientar las intervenciones y garantizar su efectividad en el marco del PDSP y del PTS 2020-2023” el cual debe estar articulado con los Planes Territoriales bajo la estrategia de Pase a la Equidad y el Plan de desarrollo del municipio.

Enmarcados en la Resolución 1536 de 2015 nuestro municipio presenta el análisis, evaluación y definición de acciones de intervención de los Planes Territoriales en Salud de los años 2020 – 2022, sirviéndose de la información que genera la plataforma de SISPRO.

Igualmente, los contenidos del Plan Territorial de Salud – PTS estarán compuestos por cuatro partes según el artículo 7 de la Resolución 1536 de 2015, una primera parte con el Análisis de la Situación de Salud (ASIS), una segunda parte con la priorización de la Caracterización de la Población Afiliada a las EAPB, la tercera parte con la priorización en Salud Pública y una cuarta parte con el componente Estratégico y Plurianual del PTS.



## 2. GENERALIDADES DEL PDSP Y DEL PTS.

En el marco de la implementación del Plan Decenal de Salud Pública -PDSP 2012 – 2021, los territorios han formulado dos generaciones de Planes Territoriales de Salud -PTS para los periodos de gobierno 2012-2015 y 2016-2019, bajo los lineamientos establecidos por el Ministerio de Salud y Protección Social -MSPS, en particular los relacionados con la Estrategia PASE a la Equidad en Salud, que han permitido avanzar en el logro de las metas de país en materia de salud pública a través de las propuestas estratégicas evidenciadas en los objetos y metas sanitarias formuladas en dichos instrumentos de planeación.

Para realizar el monitoreo y evaluación de los PTS y en cumplimiento de lo establecido en la Resolución 1536 de 2015, el MSPS definió la metodología para medir el desempeño de la gestión integral en salud de las entidades territoriales y establecer el avance y el logro de los objetivos y las metas sanitarias definidas en el PTS y su contribución al PDSP (Ministerio de Salud y Protección Social, 2015, pág. 17).

En el 2016, posterior a la formulación de los PTS 2016-2019, las entidades territoriales cargaron dichos planes al Portal Web PDSP del Ministerio de Salud y Protección Social destinado para tal fin. A su vez, a partir de este año, este portal captura desde las Entidades el reporte que referente al proceso de gestión operativa a través de los Planes de Acción en Salud y del Componente Operativo Anual de Inversión realizan las Entidades Territoriales (ET), en dónde se programan los recursos de cada vigencia para la implementación de las intervenciones que permitirán el logro de los objetivos y metas sanitarias del componente estratégico del PTS.

Con estos insumos, a partir del 2016 a través del Portal Web PDSP es posible identificar el nivel de cumplimiento de la eficacia operativa o cumplimiento de la programación anual de las entidades territoriales. Adicionalmente, y teniendo en cuenta que culminó el periodo de gobierno de las administraciones territoriales, es preciso avanzar en la identificación del cumplimiento de las metas sanitarias propuestas en los PTS, lo cual corresponde a la evaluación del componente de eficacia técnica en el marco de la metodología de monitoreo y evaluación.

Como parte del proceso de evaluación de las metas de resultado programadas por las ET, en el presente documento se precisan las orientaciones para su evaluación, con el fin identificar su estado de avance en cuatro grandes bloques. El primero, relacionado con la coherencia en la formulación de las metas de resultado según lo identificado en la cadena de valor; el segundo que tiene en cuenta el avance en los resultados en salud (tendencia de los indicadores en el periodo de gobierno); el tercero que hace referencia a la coherencia en la programación de las metas a partir de las líneas de base para el proceso de planeación integral en salud en el 2019; y el cuarto que muestra la relación del avance de los resultados en salud con la ejecución operativa anual de acuerdo a las actividades programadas por línea operativa.

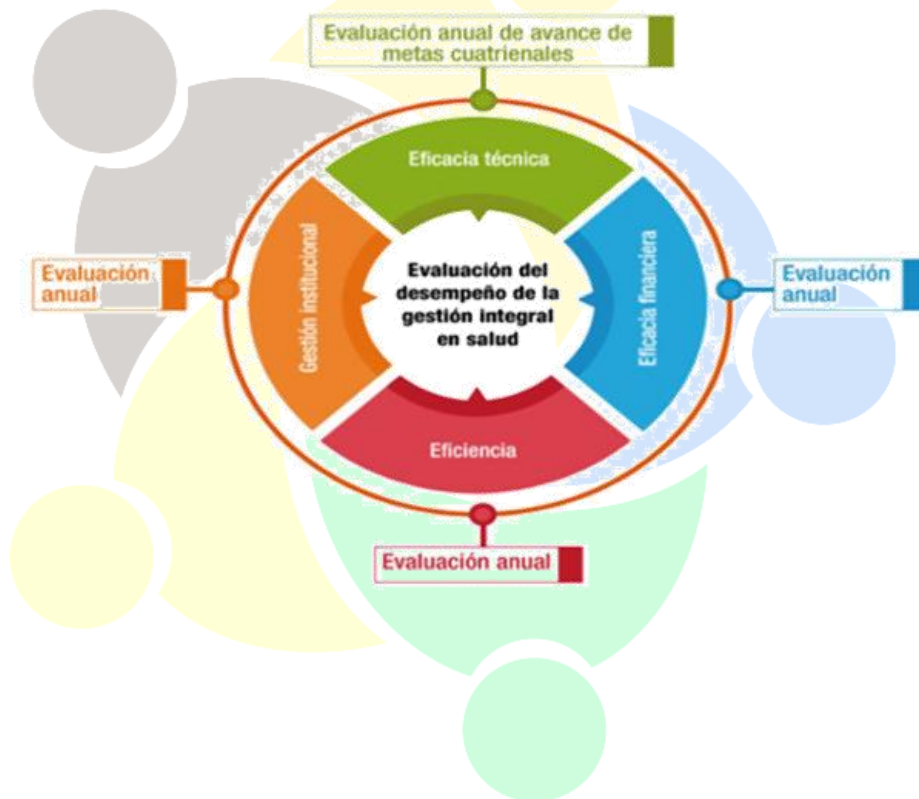


### 3. DESCRIPCIÓN GENERAL DE LA METODOLOGÍA

“La metodología de monitoreo y evaluación de los PTS establecida por el Ministerio de Salud y Protección Social plantea la medición del desempeño de la Gestión Integral en Salud de las Entidades Territoriales a través del análisis de los siguientes componentes:

- a) Gestión institucional
- b) Eficacia técnica
- c) Eficacia financiera
- d) Eficiencia

Esquema 1. Evaluación del desempeño de la gestión integral en salud.





## 4. OBJETIVOS

### 4.1 OBJETIVO GENERAL

Presentar avances y definición de acciones de intervención del Plan Territorial en Salud 2020 – 2023

### 4.2 OBJETIVOS ESPECÍFICOS

- Evaluar las condiciones institucionales de las entidades territoriales para el proceso de planeación.
- Medir el cumplimiento de las metas sanitarias definidas en el Plan Territorial en Salud - PTS (Eficiencia Técnica).
- Medir la relación entre la asignación de recursos y la ejecución presupuestal del PTS.
- Medir la comparación de los productos obtenidos frente a los insumos utilizados en salud pública.
- Gestionar el conocimiento derivado de la evidencia necesaria para orientar la formulación de los planes y programas que se enmarcan en cada dimensión.
- Identificar las oportunidades de mejora para Avanzar en las conclusiones.



## 5. DESCRIPCIÓN GENERAL DEL MUNICIPIO

### Localización.

El Municipio de Ituango está localizado en la zona norte del Departamento de Antioquia, se recuesta a la margen derecha de la cordillera occidental colombiana, en las coordenadas 7° 17' de latitud norte y 75° 45' de longitud al oeste del meridiano de Greenwich, limita al norte con el Departamento de Córdoba (Municipios de Tierra Alta y Puerto Libertador), en Antioquia con el Municipio de Tarazá, por el Nororiente el Río Cauca lo separa de los Municipios de Valdivia, Briceño y Toledo, por el Suroriente limita con el Municipio de Sabanalarga, por el Sur con el Municipio de Peque y Dabeiba y por el Occidente con el Municipio de Mutatá. La cabecera municipal está sobre 75° 47' 7" de longitud al oeste del meridiano de Greenwich, 7° 9' 45" de latitud Norte, a una altura de 1.550 metros sobre el nivel del mar.

El Municipio de Ituango está localizado en la zona norte del Departamento de Antioquia, se recuesta a la margen derecha de la cordillera occidental colombiana, en las coordenadas 7° 17' de latitud norte y 75° 45' de longitud al oeste del meridiano de Greenwich, limita al norte con el Departamento de Córdoba (Municipios de Tierra Alta y Puerto Libertador), en Antioquia con el Municipio de Tarazá, por el Nororiente el Río Cauca lo separa de los Municipios de Valdivia, Briceño y Toledo, por el Suroriente limita con el Municipio de Sabanalarga, por el Sur con el Municipio de Peque y Dabeiba y por el Occidente con el Municipio de Mutatá. La cabecera municipal está sobre 75° 47' 7" de longitud al oeste del meridiano de Greenwich, 7° 9' 45" de latitud Norte, a una altura de 1.550 metros sobre el nivel del mar.

El área del Municipio de Ituango se estima, según los datos del anuario estadístico de Antioquia, en 2.361 km<sup>2</sup>, La sumatoria de las áreas incluidas en el inventario catastral (PRO CATASTRO, 1997) arroja un total de 3.337 km<sup>2</sup>, pero según las mediciones planimétricas del equipo del Plan Básico de Ordenamiento Territorial, el área es de 3.904 km<sup>2</sup>. Es importante mencionar que El Parque Nacional Natural Paramillo (P. N. N. Paramillo), abarca 2.144,4 km<sup>2</sup>, que comprende el 54.8% del área municipal (3.908 km<sup>2</sup>, POT).

Es de resaltar que el Municipio de Ituango es uno de los pocos municipios del Departamento de Antioquia con la característica que el territorio rural es más extenso que el urbano, pues un gran número de la población se encuentra en la zona rural, la cual es la más extensa, pues representa un 99,32% equivalente a 2.345,4 km<sup>2</sup>, mientras que el área urbana representa un 0,68% equivalente a 16 km<sup>2</sup> del total de la extensión del territorio.

Tabla 1. Distribución de los municipios por extensión territorial y área de residencia, 2022.

Municipio	Extensión urbana		Extensión rural		Extensión total	
	Extensión	Porcentaje	Extensión	Porcentaje	Extensión	Porcentaje
Ituango	16 km <sup>2</sup>	0,68%	2345,4 km <sup>2</sup>	99,32%	2361 km <sup>2</sup>	100%

Fuente: POT 2014, Municipio de Ituango

ENTRE TODOS ITUANGO SERÁ MEJOR

NIT: 890.982.278-2

Cll. Berrío # 19-08 Parque Ppal.

Conmutador 864 31 75 - email: [alcaldia@ituango-antioquia.gov.co](mailto:alcaldia@ituango-antioquia.gov.co)

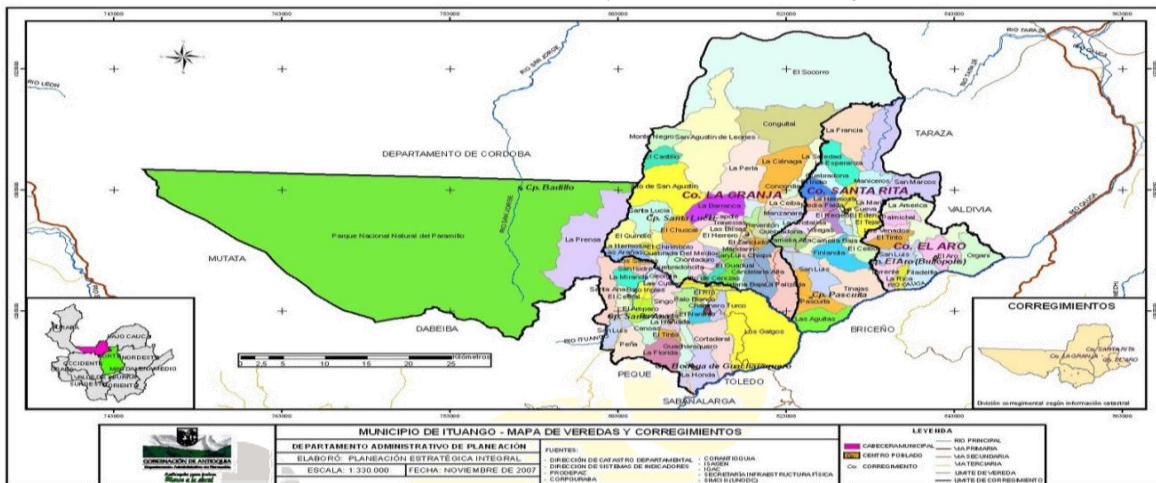


PROGRAMAS DE DESARROLLO CON ENFOQUE TERRITORIAL





Mapa 1. División política administrativa y límites, Municipio de Ituango 2022.



Fuente: Oficina de Planeación Municipal.

### Población total.

De acuerdo con las proyecciones del Departamento Nacional de Estadísticas -DANE, Ituango tiene una población total de 28.393 habitantes para el año 2022, en la cabecera municipal tiene una población de 8.538 que equivale a un 30,07% de la población total y una proporción en el área rural notablemente mayor; 19855 habitantes equivalente al 69,93% de la población total.

Es importante resaltar el gran porcentaje de extensión y de población rural que tiene el Municipio de Ituango así como la población del proyecto Hidroeléctrico Ituango asentada en el campamento Villa Luz que se encuentra ubicado en territorio de la vereda Los Galgos; ya que los planes, programas y proyectos deben tratar de impactar y mejorar las condiciones de todos los habitantes, principalmente los que se encuentran en las veredas más alejadas, dado que sus determinantes intermedios deben ser modificados, para lograr la equidad en salud que se pretende.

En relación con el crecimiento anual de la población se evidencia que el municipio desde el año 2007 al año 2017 presentaba un comportamiento no muy variable, pues su crecimiento en ese periodo oscilaba entre el 0,1% y el 0,6% presentando importantes decrecimientos en la población menor de 10 años y mayor de 80 años durante los periodos 2010 al 2013, situación posiblemente dada por el control natal en esos años más que por mortalidad específicamente en los menores de 14 años. Para ese mismo periodo se presenta marcada tendencia al aumento de población entre los 20 a 54 años.

Para el año 2018 y con la ejecución del censo poblacional por parte del DANE a nivel nacional, se denota un importante crecimiento en la población del municipio pasando de tasas de crecimiento por debajo del 1% a tasas entre el 1,1% y el 1,6%, situación dada por la inclusión de la población residente en el campamento Villa Luz del proyecto Hidroeléctrico Ituango ubicado en la vereda los Galgos. Es importante resaltar que, de acuerdo con las proyecciones del DANE, el municipio de Ituango a partir del año 2018 presenta crecimientos positivos por encima del 5% en población entre los 70 a 79 años lo que representa aumento de la población dependiente y requerimientos de políticas de protección social, BEPS, Programa Adulto Mayor y atenciones en salud.

ENTRE TODOS ITUANGO SERÁ MEJOR

NIT: 890.982.278-2

Cll. Berrío # 19-08 Parque Ppal.-

Conmutador 864 31 75 - email: [alcaldia@ituango-antioquia.gov.co](mailto:alcaldia@ituango-antioquia.gov.co)



PROGRAMAS DE DESARROLLO CON ENFOQUE TERRITORIAL



## 6. MEDICIÓN DEL COMPONENTE DE GESTIÓN INSTITUCIONAL.

### 6.1 INDICADORES DE PARTICIPACIÓN E INCIDENCIA POLÍTICA (PEIP)

Nombre del Indicador	No. Variable	Variable/Actor	Califique de 0 a 5 la participación de cada actor en el proceso de Planeación Integral en Salud, siendo 5 la máxima calificación y 0 la mínima o nula participación	Cálculo Indicador Participación – PARTIC
<b>a) Indicadores de participación e incidencia política (PEIP)</b>				
1. Participación de los actores del territorio en la Planeación Integral en Salud.	V1	Oficina de Planeación.	5	100,0
	V2	Delegados de las oficinas sectoriales.	5	
	V3	Comunicadores.	5	
	V4	Representantes de la Sociedad Civil.	5	
	V5	Coordinador técnico del PTS.	5	
	V6	Funcionarios responsables de cada Dimensión.	5	
	V7	Responsable de la Planeación en Salud.	5	
2. Abogacía de la autoridad sanitaria.	V1	Autoridad Sanitaria.	5	100,0
3. Incidencia técnica y política de la autoridad territorial.	V1	Voluntad política para realizar el proceso de la planeación integral en salud del respectivo período de gobierno.	5	95,0
	V2	Ruta o Plan de Trabajo acordada con las demás dependencias para la formulación participativa de los PTS.	5	
	V3	Equipo de gobierno convocado para la implementación del proceso de la planeación integral en salud.	5	
	V5	Actores comunitarios convocados para la implementación del proceso de la planeación integral en salud.	4	
<b>TOTAL</b>				<b>98.3%</b>

ENTRE TODOS ITUANGO SERÁ MEJOR

NIT: 890.982.278-2

Cll. Berrío # 19-08 Parque Ppal.-

Conmutador 864 31 75 - email: [alcaldia@ituango-antioquia.gov.co](mailto:alcaldia@ituango-antioquia.gov.co)



**DESCRIPCIÓN:** Es importante recalcar que, en la ejecución del Plan Territorial de Salud, todos los actores han participado activamente, desde la ejecución de los comités de gestión de riesgo hasta la acogida de peticiones y canalizaciones a otras dependencias fuera de la Secretaría de Salud han sido gestionadas desde el plan de intervenciones colectivas o desde los actores de la gestión de la salud pública.

Una de las metas propuestas en el Plan Territorial 2020 – 2023 fue la participación activa de la Secretaría de Salud en las diferentes necesidades intersectoriales de la comunidad, ejecutando acciones proactivas y de gestión, que le ha permitido a los funcionarios de la salud tener una respuesta oportuna frente a las necesidades que ha tenido la comunidad.

El Plan de Desarrollo entre todos Ituango Será mejor contiene como principal objetivo la articulación de todos los actores, por esto cuenta con un plan estratégico de ejecución en el cual están plasmadas las metas del plan territorial en salud, así mismo en cada consejo de gobierno se plantean las dificultades que se tienen con la ejecución del Plan Territorial de Salud.

**ANÁLISIS Y EVALUACIÓN:** Se da una calificación de 98.3% este porcentaje evidencia la voluntad política que se observa en las diferentes secretarías de la administración, así mismo el apoyo recibido de sus entidades descentralizadas, los procesos de salud durante el año 2020 al 2022 fueron acompañados desde los diferentes escenarios de participación, como Comités de Gestión del Riesgo Puestos de Mando Unificado.

**ACCIONES DE INTERVENCIÓN:** En un municipio como Ituango que es de sexta categoría, se debe buscar la manera de asignar un recurso para atender las emergencias generadas desde la Salud Pública, se pudo visibilizar durante la Pandemia generada por el Covid 19, que la atención en salud en un territorio tan disperso no genera un impacto oportuno y de calidad si no se tiene un musculo financiero más fuerte.

## 6.2 INDICADOR ACTUALIZADO ANÁLISIS DE LA SITUACIÓN DE SALUD (ASIS).

Nombre del Indicador	No. Variable	Variable/Actor	Califique de 0 a 5 la participación de cada actor en el proceso de Planeación Integral en Salud, siendo 5 la máxima calificación y 0 la mínima o nula participación	Cálculo Indicador Participación – PARTIC
<b>b) Indicador actualizado ASIS (ASIS)</b>				
Salud ambiental.	V1	¿La dimensión de Salud ambiental está actualizada en el ASIS? Responda Si=1; No=0	1	100,0
Vida saludable y condiciones no transmisibles.	V2	¿La dimensión de vida saludable y condiciones no transmisibles está actualizada en el ASIS? Responda Si=1; No=0	1	
Convivencia social y salud mental.	V3	¿La dimensión de convivencia social y salud mental está actualizada en el ASIS? Responda Si=1; No=0	1	
Seguridad alimentaria y nutricional	V4	¿La dimensión de seguridad alimentaria y nutricional está actualizada en el ASIS? Responda Si=1; No=0	1	

ENTRE TODOS ITUANGO SERÁ MEJOR

NIT: 890.982.278-2

Cll. Berrío # 19-08 Parque Ppal.-

Conmutador 864 31 75 - email: [alcaldia@ituango-antioquia.gov.co](mailto:alcaldia@ituango-antioquia.gov.co)



MUNICIPIO DE ITUANGO

Nombre del Indicador	No. Variable	Variable/Actor	Califique de 0 a 5 la participación de cada actor en el proceso de Planeación Integral en Salud, siendo 5 la máxima calificación y 0 la mínima o nula participación	Cálculo Indicador Participación – PARTIC
Sexualidad, derechos sexuales y reproductivos	V5	¿La dimensión de sexualidad, derechos sexuales y reproductivos está actualizada en el ASIS? Responda Si=1; No=0	1	
Vida saludable y enfermedades transmisibles	V6	¿La dimensión de vida saludable y enfermedades transmisibles está actualizada en el ASIS? Responda Si=1; No=0	1	
Salud pública en emergencias y desastres	V7	¿La dimensión de salud pública en emergencias y desastres está actualizada en el ASIS? Responda Si=1; No=0	1	
Salud y ámbito laboral	V8	¿La dimensión de salud y ámbito laboral está actualizada en el ASIS? Responda Si=1; No=0	1	
Gestión diferencial de poblaciones vulnerables	V9	¿La dimensión de gestión diferencial de poblaciones vulnerables está actualizada en el ASIS? Responda Si=1; No=0	1	
Fortalecimiento de la autoridad sanitaria	V10	¿La dimensión de fortalecimiento de la autoridad sanitaria está actualizada en el ASIS? Responda Si=1; No=0	1	
Integración al ASIS territorial de la información de caracterización poblacional	V11	¿La entidad territorial integró en el ASIS territorial la información de caracterización poblacional a cargo de las EPS, EAPB y ARL que operan en su jurisdicción? Si=1; No=0	1	
<b>TOTAL</b>				<b>100%</b>

**Descripción:** Las diferentes dimensiones se actualizan año tras años en el Análisis de Situación en Salud, esta actualización constante permite que todas las acciones sean encaminadas a disminuir los indicadores que se encuentran en alerta roja en el territorio, estos indicadores se intervienen desde Gestión de la Secretaría de Salud, Plan de intervenciones Colectivas, acciones desde la Atención Primaria en Salud APS.

Este indicador nos permite evaluar la coherencia que existe entre las diferentes situaciones identificadas en la comunidad, como se articulan en las diferentes dimensiones del Plan Decenal de Salud Pública y como éstas se actualizan cada Año en el Análisis de Situación en Salud.

**EVALUACIÓN:** En éste indicador se obtiene una calificación 100% una pertinencia constante ya que durante los años 2020 al 2022 se actualizaron las diferentes dimensiones y se propusieron estrategias encaminadas al impacto positivo de indicadores.

**ACCIONES DE INTERVENCIÓN:** La ruralidad dispersa ha puesto grandes retos para la ejecución de las diferentes actividades planteadas desde la Gestión de la Salud Pública como la ejecución de actividades del Plan de Intervenciones Colectivas; se debe fortalecer el actuar de las Juntas de Acción Comunal frente a los

ENTRE TODOS ITUANGO SERÁ MEJOR

NIT: 890.982.278-2

Cll. Berrío # 19-08 Parque Ppal.-

Conmutador 864 31 75 - email: [alcaldia@ituango-antioquia.gov.co](mailto:alcaldia@ituango-antioquia.gov.co)



PROGRAMAS DE DESARROLLO CON ENFOQUE TERRITORIAL



comités de salud, y éstos comités deben ser fortalecidos desde la Secretaría de Salud para que tengan más incidencia en la Salud de las comunidades.

### 6.3 INDICADORES DE INTEGRACIÓN DE LA PRIORIZACIÓN DE LA CARACTERIZACIÓN POBLACIONAL EN EL PTS (IPCP).

Nombre del Indicador	No. Variable	Variable/Actor	Califique de 0 a 5 la participación de cada actor en el proceso de Planeación Integral en Salud, siendo 5 la máxima calificación y 0 la mínima o nula participación	Cálculo Indicador Participación – PARTIC
<b>c) Indicadores de integración de la priorización de la caracterización poblacional en el PTS (IPCP)</b>				
Salud ambiental.	V1	¿La priorización de la caracterización poblacional se integró en la dimensión de salud ambiental del PTS? Responda Si=1; No=0	1	100,0
Vida saludable y condiciones de vida no transmisibles.	V2	¿La priorización de la caracterización poblacional se integró en la dimensión de vida saludable y condiciones no transmisibles del PTS? Responda Si=1; No=0	1	
Convivencia social y salud mental.	V3	¿La priorización de la caracterización poblacional se integró en la dimensión de convivencia social y salud mental del PTS? Responda Si=1; No=0	1	
Seguridad alimentaria y nutricional.	V4	¿La priorización de la caracterización poblacional se integró en la dimensión de seguridad alimentaria y nutricional del PTS? Responda Si=1; No=0	1	
Sexualidad, derechos sexuales y reproductivos.	V5	¿La priorización de la caracterización poblacional se integró en la dimensión de sexualidad, derechos sexuales y reproductivos del PTS? Responda Si=1; No=0	1	
Vida saludable y enfermedades transmisibles.	V6	¿La priorización de la caracterización poblacional se integró en la dimensión de vida saludable y enfermedades transmisibles del PTS? Responda Si=1; No=0	1	
Salud pública en emergencias y desastres.	V7	¿La priorización de la caracterización poblacional se integró en la dimensión de salud pública en emergencias y desastres del PTS? Responda Si=1; No=0	1	
Salud y ámbito laboral.	V8	¿La priorización de la caracterización poblacional se integró en la dimensión de salud y ámbito laboral del PTS? Responda Si=1; No=0	1	
Gestión diferencial de poblaciones vulnerables.	V9	¿La priorización de la caracterización poblacional se integró en la dimensión de gestión diferencial de poblaciones vulnerables del PTS? Responda Si=1; No=0	1	
Fortalecimiento de la autoridad sanitaria	V10	¿La priorización de la caracterización poblacional se integró en la dimensión de fortalecimiento de la autoridad sanitaria del PTS? Responda Si=1; No=0	1	
<b>TOTAL</b>				<b>100%</b>

ENTRE TODOS ITUANGO SERÁ MEJOR

NIT: 890.982.278-2

Cll. Berrío # 19-08 Parque Ppal.-

Conmutador 864 31 75 - email: [alcaldia@ituango-antioquia.gov.co](mailto:alcaldia@ituango-antioquia.gov.co)



**DESCRIPCIÓN:** para incluir la caracterización poblacional en las diferentes dimensiones se tuvo en cuenta los estándares de caracterización según el curso de vida, esto permitió identificar qué tipo de actividad era la adecuada según los grupos etarios, así mismo que tipo de impactos se querían alcanzar según las edades y las características de los diferentes grupos poblacionales, así mismo dentro de los estándares específicos por edades también, el estado actual de las personas, es decir, personas en situación de discapacidad, mujeres embarazadas, personas adultas mayores.

**EVALUACIÓN:** Se le da una evaluación del 100% de inclusión de caracterización de la población, en todas las dimensiones, ya que todas las actividades que se plantean en el Plan de Intervenciones Colectivas tienen una caracterización Poblacional que permite realizar acciones con más inclusión.

**ACCIONES DE INTERVENCIÓN:** Para lograr mejorar los impactos en éste indicador es indispensable una buena planeación en salud que debe partir por la identificación de las necesidades en cada uno de los entornos que se evalúan el comunitario, escolar, familiar, laboral ésta identificación debe ser dada desde los actores de Salud Pública, actores educativos y actores comunitarios.

#### 6.4 INDICADOR DE DISPONIBILIDAD DE INSTRUMENTOS DE LA PLANEACIÓN INTEGRAL EN SALUD (DISP\_PIS).

Nombre del Indicador	No. Variable	Variable/Actor	Califique de 0 a 5 la participación de cada actor en el proceso de Planeación Integral en Salud, siendo 5 la máxima calificación y 0 la mínima o nula participación	Cálculo Indicador Participación – PARTIC
<b>d) Indicador de disponibilidad de instrumentos de la Planeación Integral en Salud (DISP_PIS)</b>				
	V1	¿El Plan Territorial en Salud, según corresponda, fue aprobado por la asamblea o el concejo? Responda Si=1; No=0	1	100,0
	V2	¿El componente estratégico y operativo del PTS se cargó a través de la herramienta tecnológica de planeación integral en salud web/off line?	1	
	V3	¿El Componente Operativo Anual de Inversión en Salud, según corresponda, fue aprobado por la asamblea o el concejo? Responda Si=1; No=0	1	
	V4	¿El COAI en Salud se cargó a través de la plataforma habilitada del SISPRO? Responda Si=1; No=0	1	
	V5	¿El Plan de Acción en Salud 2016 fue aprobado en Consejo de Gobierno? Responda Si=1; No=0	1	
	V6	¿El PAS se cargó a través de la plataforma habilitada del SISPRO a más tardar el 30 de enero de 2016?	1	
<b>TOTAL</b>				<b>100%</b>

ENTRE TODOS ITUANGO SERÁ MEJOR

NIT: 890.982.278-2

Cll. Berrío # 19-08 Parque Ppal.-

Conmutador 864 31 75 - email: [alcaldia@ituango-antioquia.gov.co](mailto:alcaldia@ituango-antioquia.gov.co)



**ANÁLISIS:** En el municipio de Ituango se prioriza dentro de sus componentes de planeación la aprobación por parte de todas las entidades que toman decisiones, así mismo la inclusión de dicha planeación en todas las plataformas a nivel territorial, departamental y nacional.

**EVALUACIÓN:** Se otorga un 100% ya que todas las herramientas de planeación en salud necesarias para que la entidad territorial tenga una Secretaria de Salud certificada se exponen en los escenarios de participación.

## 6.5 INDICADOR DE GESTIÓN EN SALUD PÚBLICA DE LA AUTORIDAD TERRITORIAL - GSP.

Nombre del Indicador	No. Variable	Variable/Actor	Califique de 0 a 5 la participación de cada actor en el proceso de Planeación Integral en Salud, siendo 5 la máxima calificación y 0 la mínima o nula participación.	Cálculo Indicador Participación - PARTIC
<b>e) Indicador de Gestión en Salud Pública de la Autoridad Territorial - GSP</b>				
<b>Procesos (Artículo 5. Resolución 518 de 2015)</b>				
V1		Coordinación intersectorial para articular esfuerzos y crear sinergias que favorezcan la consecución de objetivos estratégicos.	5	98.4%
V2		Desarrollo de capacidades para crear, construir y fortalecer capacidades, habilidades, actitudes y conocimientos en el Talento Humano en salud.	5	
V3		Gestión administrativa y financiera para ejecutar de manera óptima los recursos del PTS.	5	
V4		Gestión del aseguramiento que garantice la gestión del riesgo en salud.	5	
V5		Gestión del conocimiento que conduzca a generar información para la toma de decisiones en salud.	5	
V6		Gestión de insumos de interés en salud pública para garantizar a la población que presenta eventos de interés en salud pública.	4	
V7		Gestión del Talento humano para garantizar la disponibilidad, suficiencia, y pertinencia del TH.	5	
V8		Gestión de las intervenciones colectivas de promoción de la salud y gestión del riesgo	5	
V9		Gestión de la prestación de servicios individuales.	5	
V10		Participación social con el objetivo de lograr que la ciudadanía y comunidades incidan en las decisiones del PTS.	5	
V11		Equipo de gobierno convocado para el seguimiento del PTS.	5	
V12		Vigilancia en salud pública para generar información sobre los eventos que afecten o puedan afectar la salud de la población.	5	
V13		Inspección vigilancia y control con el objetivo de identificar, eliminar o minimizar riesgos para la salud humana.	5	
<b>TOTAL</b>				<b>98.4%</b>

ENTRE TODOS ITUANGO SERÁ MEJOR

NIT: 890.982.278-2

Cll. Berrío # 19-08 Parque Ppal.-

Conmutador 864 31 75 - email: [alcaldia@ituango-antioquia.gov.co](mailto:alcaldia@ituango-antioquia.gov.co)



**EVALUACIÓN:** Este indicador fue calificado sobre 98.4, ya que se han fortalecido los procesos de acompañamiento del talento humano, contratación de talento humano idóneo, acompañamiento y gestión de la salud comunitaria.

**ACCIONES DE INTERVENCIÓN:** La optimización de éste indicador debe fortalecerse de manera multidimensional, a través de la identificación de factores de riesgo en las comunidades y las formas de intervenir desde la capacitación del talento humano.







## 7. TOTAL ÍNDICE DE LA GESTIÓN INSTITUCIONAL.

IGI=  $\bar{x}$ [(PEIP); (ASIS ); (IPCP); (DISP-PIS); (GSP)]

IGI=  $\bar{x}$ [(98,3); (100 ); (100); (100); (98,4)]

IGI= 99,2%

Los resultados del Índice de Gestión Institucional para el municipio Ituango es de 99,2%, este valor demuestra la interacción que se dio desde la gestión de la Salud Pública, y como desde la planeación se logra un actuar óptimo con otras entidades, fue fundamental entrelazar todas las necesidades identificadas desde los diferentes entornos comunitarios para así, dar una participación, política, e integración a los diferentes instrumentos de planeación



ENTRE TODOS ITUANGO SERÁ MEJOR

NIT: 890.982.278-2

Cll. Berrío # 19-08 Parque Ppal.-

Conmutador 864 31 75 - email: [alcaldia@ituango-antioquia.gov.co](mailto:alcaldia@ituango-antioquia.gov.co)



MUNICIPIO DE ITUANGO

## 8. REVISIÓN DE CRITERIOS DE CALIDAD EN LA FORMULACIÓN DE METAS DE RESULTADO.

EVALUACIÓN EFICACIA TÉCNICA METAS SANITARIAS DE RESULTADO					
I. Revisión de criterios de calidad en la formulación de metas de resultado.					
	Meta de Resultado	Indicador	Valor Cuatrienio	Corresponde a resultado en salud	Cuenta con línea de base oficial
1	Para el año 2023 el municipio de Ituango disminuirá la tasa de intentos de suicidio a 30 por cada 100.000 habitantes.	Tasa de intento de suicidios.	30	1	1
2	Para el año 2023 el municipio de Ituango disminuirá la tasa específica de fecundidad en mujeres de 10 a 14 años a 4 por cada 1.000 mujeres de 10 a 14 años.	Tasa específica de fecundidad en mujeres de 10 a 14 años.	4	1	1
3	Para el año 2023 el municipio de Ituango disminuirá la tasa de intoxicación por plaguicidas a 28 por cada 100.000 habitantes.	Tasa de Intoxicación por Plaguicidas.	28	1	1
4	Para el año 2023 el municipio de Ituango mantendrá la tasa de mortalidad por desnutrición en menores de 5 años en 0 por cada 100.000 niños y niñas.	Tasa de mortalidad por desnutrición en menores de 5 años.	0	1	1
5	Para el año 2023 el municipio de Ituango aumentará la proporción de pacientes hipertensos controlados TA<(140/90mmhg) a un 85%.	Proporción de pacientes Hipertensos Controlados	85	1	1
6	Para el año 2023 el municipio de Ituango aumentará el porcentaje de coberturas de vacunación del PAI en triple viral (SRP) en niños de 1 año (primera dosis) a un 95%.	Porcentaje de coberturas de vacunación del PAI en triple viral (SRP) en niños de 1 año (primera dosis).	95	1	1
7	Para el año 2023 el municipio de Ituango disminuirá el Índice de Riesgo de la Calidad del Agua para consumo humano (IRCA) en la zona rural a 95 puntos.	Índice de riesgo de la calidad del agua en la zona rural.	95	1	1
8	Para el año 2023 el municipio de Ituango disminuirá la tasa de mortalidad por EDA en niños y niñas menores de 5 años a 0 por cada 100.000 niños y niñas.	Tasa de mortalidad por EDA en niños y niñas menores de 5 años.	0	1	1
9	Para el año 2023 el municipio de Ituango disminuirá la tasa de mortalidad por accidentes de transporte a 3,1 por cada 100.000 habitantes.	Tasa de mortalidad por accidentes de transporte.	3,1	1	1
10	Para el año 2023 el municipio de Ituango disminuirá la tasa de mortalidad prematura por cáncer de cuello uterino a un 17.5 por cada 100.000 mujeres.	Tasa de mortalidad prematura por cáncer de cuello uterino.	17,5	1	1
11	Durante las vigencias 2020 al 2023 el municipio de Ituango garantizará la operación del Comité de Gestión del Riesgo en sus 4 reuniones ordinarias.	Proporción de ejecución de reuniones del Comité de Gestión del Riesgo.	4	0	1
12	Para el año 2023 el municipio de Ituango disminuirá la tasa de incidencia por dengue a 10 por cada 100.000 habitantes.	Tasa de incidencia por dengue por cada 100.000 habitantes.	10	1	1

ENTRE TODOS ITUANGO SERÁ MEJOR

NIT: 890.982.278-2

Cll. Berrío # 19-08 Parque Ppal.-

Conmutador 864 31 75 - email: [alcaldia@ituango-antioquia.gov.co](mailto:alcaldia@ituango-antioquia.gov.co)



MUNICIPIO DE ITUANGO

EVALUACIÓN EFICACIA TÉCNICA METAS SANITARIAS DE RESULTADO					
I. Revisión de criterios de calidad en la formulación de metas de resultado.					
Meta de Resultado		Indicador	Valor Cuatrienio	Corresponde a resultado en salud	Cuenta con línea de base oficial
13	Para el año 2023 el municipio de Ituango disminuirá la tasa de violencia sexual (violencia contra la mujer) a menos de 180 por cada 100.000 mujeres.	Tasa de violencia sexual (violencia contra la mujer).	180	1	1
14	Para el año 2023 el municipio de Ituango tendrá implementado al 80% el plan de sostenibilidad para la implementación y fortalecimiento de la ruta de atención integral en salud materno perinatal con enfoque étnico diferencial.	Porcentaje de cumplimiento del plan de sostenibilidad para la implementación y fortalecimiento de la ruta de atención integral en salud materno perinatal con enfoque étnico diferencial.	80	0	1
15	Para el año 2023 el municipio de Ituango tendrá implementado al 80% el plan de acción de la política pública de Discapacidad.	Porcentaje cumplimiento plan de acción de la política pública de Discapacidad.	80	0	1
16	Para el año 2023 el municipio de Ituango prestará 300 atenciones psicosociales a la población víctima mediante el programa PAPSIVI.	Proporción de población víctima atendida en el programa PAPSIVI.	300	1	1
17	Para el año 2023 el municipio de Ituango disminuirá la tasa de mortalidad por IRA en menores de 5 años a 0 por cada 100.000 niños y niñas.	Tasa de mortalidad por IRA en menores de 5 años.	0	1	1
18	Para el año 2023 el municipio de Ituango disminuirá a menos de 15 días la oportunidad en la respuesta a las manifestaciones interpuestas en el SAC.	Oportunidad en la respuesta a las manifestaciones interpuestas en el SAC.	15	1	1
19	Para el año 2023 el municipio de Ituango aumentará las coberturas de afiliación al SGSSS a un porcentaje igual o mayor al 99%.	Proporción de población afiliada al SGSSS.	99	1	1
20	Para el año 2023 el municipio de Ituango habrá realizado 12 actividades encaminadas a la prevención de las enfermedades de origen laboral.	Proporción de actividades encaminadas a la prevención de las enfermedades de origen laboral.	12	0	1
21	Para el año 2023 el municipio de Ituango disminuirá la tasa de mortalidad infantil (menores de 1 año) a menos de 10 por cada 1.000 nacidos vivos.	Tasa de mortalidad infantil (menores de 1 año) por cada 1.000 nacidos vivos.	10	1	1
22	Para el año 2023 el municipio de Ituango tendrá implementado al 80% el plan de acción de la política pública de envejecimiento y vejez.	Porcentaje cumplimiento plan de acción de la política pública de Envejecimiento y Vejez.	80	0	1
<b>Totales</b>				<b>17</b>	<b>22</b>

Total metas de resultado formuladas por la ET	22
<b>I. Porcentaje de metas que corresponde a resultados en salud</b>	<b>77,27</b>
Porcentaje de metas objeto de evaluación	100

ENTRE TODOS ITUANGO SERÁ MEJOR

NIT: 890.982.278-2

Cll. Berrío # 19-08 Parque Ppal.-

Conmutador 864 31 75 - email: [alcaldia@ituango-antioquia.gov.co](mailto:alcaldia@ituango-antioquia.gov.co)



PROGRAMAS DE DESARROLLO CON ENFOQUE TERRITORIAL



El municipio de Ituango se planteó 17 metas de resultado en salud y 5 metas que corresponden a gestión, productos, insumos, actividades o procesos, donde todas apuntan a generar impactos positivos en la implementación de un modelo de salud óptimo y de calidad, esto demuestra un nivel de cumplimiento alto. Así las cosas de las 22 metas planteadas en el PTS, el 77,27% corresponden a metas de resultado en salud.





## 9. EFICACIA TÉCNICA METAS DE RESULTADO.

### 9.1 TENDENCIA DEL INDICADOR.

a. Meta de resultado			II. Eficacia técnica metas de resultado: Tendencia del indicador			
No.	Meta	Tipo de meta	b. Valor línea de base 2019	c. Valor actual indicador 2022 (Valor logrado)	d. Avance del indicador	e. Tendencia del indicador
1	Para el año 2023 el municipio de Ituango disminuirá la tasa de intentos de suicidio a 30 por cada 100.000 habitantes.	R	36,5	59,90	-23,40	Red
2	Para el año 2023 el municipio de Ituango disminuirá la tasa específica de fecundidad en mujeres de 10 a 14 años a 4 por cada 1.000 mujeres de 10 a 14 años.	R	4,8	4,80	0,00	Yellow
3	Para el año 2023 el municipio de Ituango disminuirá la tasa de intoxicación por plaguicidas a 28 por cada 100.000 habitantes.	R	29,2	31,70	-2,50	Red
4	Para el año 2023 el municipio de Ituango mantendrá la tasa de mortalidad por desnutrición en menores de 5 años en 0 por cada 100.000 niños y niñas.	MM	0	0,00	0,00	Green
5	Para el año 2023 el municipio de Ituango aumentará la proporción de pacientes hipertensos controlados TA<(140/90mmhg) a un 85%.	A	81,4	76,30	5,10	Red
6	Para el año 2023 el municipio de Ituango aumentará el porcentaje de coberturas de vacunación del PAI en triple viral (SRP) en niños de 1 año (primera dosis) a un 95%.	A	78,7	94,70	-16,00	Green
7	Para el año 2023 el municipio de Ituango disminuirá el Índice de Riesgo de la Calidad del Agua para consumo humano (IRCA) en la zona rural a 95 puntos.	R	97,3	97,30	0,00	Yellow
8	Para el año 2023 el municipio de Ituango disminuirá la tasa de mortalidad por EDA en niños y niñas menores de 5 años a 0 por cada 100.000 niños y niñas.	R	48,9	0,00	48,90	Green
9	Para el año 2023 el municipio de Ituango disminuirá la tasa de mortalidad por accidentes de transporte a 3,1 por cada 100.000 habitantes.	R	3,6	0,00	3,60	Green
10	Para el año 2023 el municipio de Ituango disminuirá la tasa de mortalidad prematura por cáncer de cuello uterino a un 17.5 por cada 100.000 mujeres.	R	18,9	0,00	18,90	Green
11	Durante las vigencias 2020 al 2023 el municipio de Ituango garantizará la operación del Comité de Gestión del Riesgo en sus 4 reuniones ordinarias.	A	1	12,00	-11,00	Green

ENTRE TODOS ITUANGO SERÁ MEJOR

NIT: 890.982.278-2

Cll. Berrío # 19-08 Parque Ppal.-

Conmutador 864 31 75 - email: [alcaldia@ituango-antioquia.gov.co](mailto:alcaldia@ituango-antioquia.gov.co)



MUNICIPIO DE ITUANGO

a. Meta de resultado			II. Eficacia técnica metas de resultado: Tendencia del indicador			
No.	Meta	Tipo de meta	b. Valor línea de base 2019	c. Valor actual indicador 2022 (Valor logrado)	d. Avance del indicador	e. Tendencia del indicador
12	Para el año 2023 el municipio de Itango disminuirá la tasa de incidencia por dengue a 10 por cada 100.000 habitantes.	R	27,5	7,00	20,50	
13	Para el año 2023 el municipio de Itango disminuirá la tasa de violencia sexual (violencia contra la mujer) a menos de 180 por cada 100.000 mujeres.	R	284,2	107,40	176,80	
14	Para el año 2023 el municipio de Itango tendrá implementado al 80% el plan de sostenibilidad para la implementación y fortalecimiento de la ruta de atención integral en salud materno perinatal con enfoque étnico diferencial.	A	0	65,00	-65,00	
15	Para el año 2023 el municipio de Itango tendrá implementado al 80% el plan de acción de la política pública de Discapacidad.	A	0	75,00	-75,00	
16	Para el año 2023 el municipio de Itango prestará 300 atenciones psicosociales a la población víctima mediante el programa PAPSIVI.	A	0	0,00	0,00	
17	Para el año 2023 el municipio de Itango disminuirá la tasa de mortalidad por IRA en menores de 5 años a 0 por cada 100.000 niños y niñas.	R	48,9	0,00	48,90	
18	Para el año 2023 el municipio de Itango disminuirá a menos de 15 días la oportunidad en la respuesta a las manifestaciones interpuestas en el SAC.	R	19,3	11,63	7,67	
19	Para el año 2023 el municipio de Itango aumentará las coberturas de afiliación al SGSSS a un porcentaje igual o mayor al 99%.	A	76,8	69,50	7,30	
20	Para el año 2023 el municipio de Itango habrá realizado 12 actividades encaminadas a la prevención de las enfermedades de origen laboral.	A	0	31,00	-31,00	
21	Para el año 2023 el municipio de Itango disminuirá la tasa de mortalidad infantil (menores de 1 año) a menos de 10 por cada 1.000 nacidos vivos.	R	14,1	4,80	9,30	
22	Para el año 2023 el municipio de Itango tendrá implementado al 80% el plan de acción de la política pública de envejecimiento y vejez.	A	0	97,00	-97,00	
<b>f. % cumplimiento</b>						<b>64%</b>

ENTRE TODOS ITUANGO SERÁ MEJOR

NIT: 890.982.278-2

Cll. Berrío # 19-08 Parque Ppal.-

Conmutador 864 31 75 - email: [alcaldia@ituango-antioquia.gov.co](mailto:alcaldia@ituango-antioquia.gov.co)



PROGRAMAS DE DESARROLLO CON ENFOQUE TERRITORIAL



El porcentaje de cumplimiento refleja la proporción de metas semaforizadas en verde con respecto al total de metas incluidas en la evaluación. Este porcentaje refleja el avance de la Entidad Territorial en la movilización de los resultados en salud en su territorio. El porcentaje resultante refleja el nivel de cumplimiento, según los siguientes rangos de interpretación:

**Verde:** Nivel de cumplimiento alto. Los porcentajes de cumplimiento se encuentran entre el 80 y 100%.

**Amarillo:** Nivel de cumplimiento medio. Los porcentajes de cumplimiento se encuentran entre el 60 y 79,9%.

**Rojo:** Nivel de cumplimiento bajo. Los porcentajes de cumplimiento se encuentran entre el 0 y 59,9%.

Teniendo en cuenta lo expuesto anteriormente el municipio de Ituango se encuentra con un porcentaje de cumplimiento de 64% es decir que está en amarillo, cumplimiento medio.

## ANÁLISIS, EVALUACIÓN Y DEFINICIÓN DE ACCIONES DE INTERVENCIÓN

**Tendencia del indicador:** Con éste se pretende identificar la eficacia técnica de las metas de resultado que resulta de evidenciar la tendencia del indicador asociado a las metas de resultado programadas por la ET para el periodo de gobierno. Para esto, se identifican los valores de línea de base y del indicador actual.

Para el municipio de Ituango durante los años 2020 al 2022 se da una tendencia favorable en 15 indicadores en relación con el año 2022, una tendencia estable en 3 indicadores y desfavorable en 4 de sus indicadores, los indicadores desfavorables son:

- Disminución de la tasa de intentos de suicidio a 30 por cada 100.000 habitantes.
- Para el año 2023 el municipio de Ituango disminuirá la tasa de intoxicación por plaguicidas a 28 por cada 100.000 habitantes.
- Aumento de la proporción de pacientes hipertensos controlados  $TA < (140/90\text{mmhg})$  a un 85%.
- Aumento de las coberturas de afiliación al SGSSS a un porcentaje igual o mayor al 99%.

Así mismo, para la vigencia 2022 se evidencia que se logró cumplir con las metas establecidas en el Plan Territorial de Salud de 2 indicadores que para el año 2021 venían en situaciones no favorables, los cuales son:

- Aumento del porcentaje de coberturas de vacunación del PAI en triple viral (SRP) en niños de 1 año (primera dosis) a un 95%.
- Disminuir la tasa de mortalidad infantil (menores de 1 año) a menos de 10 por cada 1.000 nacidos vivos.

## ACCIONES DE INTERVENCIÓN.

En los indicadores que se muestran con una valoración desfavorable, se deben analizar algunas situaciones principalmente la posibilidad que en los resultados aún no se haya avanzado respecto a la meta establecida, o que lo logrado hasta ahora no será suficiente para el cumplimiento de la meta en el cuatrienio, en este caso, la entidad territorial tendrá que hacer uso de las diferentes herramientas de planeación para hacer un seguimiento más minucioso de estos indicadores para así lograr su cumplimiento. Así las cosas las acciones a realizar para mejorar los indicadores que se encuentran en rojo son las siguientes:

ENTRE TODOS ITUANGO SERÁ MEJOR

NIT: 890.982.278-2

Cll. Berrío # 19-08 Parque Ppal.-

Conmutador 864 31 75 - email: [alcaldia@ituango-antioquia.gov.co](mailto:alcaldia@ituango-antioquia.gov.co)



- Disminución de la tasa de intentos de suicidio a 30 por cada 100.000 habitantes.

Dimensión PDSP	Intervención	Entorno	Población sujeto (curso de vida)
Convivencia social y salud mental	Dialogo de saberes orientado al fortalecimiento de habilidades para la vida	ESCOLAR	Infancia (6 -11 años) Adolescencia (12-17 años)
Convivencia social y salud mental	Dialogo de saberes orientado a la creación del proyecto de vida.	ESCOLAR	Infancia (6 -11 años) Adolescencia (12-17 años)
Convivencia social y salud mental	Conversatorios con temáticas orientadas a la promoción de la salud mental y aprovechamiento del tiempo libre con población privada de la libertad	INSTITUCIONAL	Población privada de la libertad Juventud (19-26 años) Adulthood (27-59 años) Vejez (mayores de 60 años)
Convivencia social y salud mental	Entrenar a los gestores institucionales y comunitarios, en Salud Mental "Plan de Entrenamiento conformado por seis (6) sesiones* con las siguientes temáticas: <ul style="list-style-type: none"> <li>• Resiliencia</li> <li>• Involucramiento parental</li> <li>• Dispositivos Comunitarios</li> <li>• Red Protectora</li> <li>• Inclusión Social</li> <li>• Prestación de Servicios de Salud (Deberes y Derechos)</li> </ul> *las sesiones se distribuyen en el marco de las competencias del Saber y Saber Hacer en Salud Mental."	COMUNITARIO	Juventud (19-26 años) Adulthood (27-59 años) Vejez (mayores de 60 años)
Convivencia social y salud mental	Realizar acciones de "apoyo al apoyo" orientadas a prevención de la enfermedad mental y promoción de la salud mental	LABORAL	Docentes y personal de la salud Juventud (19-26 años) Adulthood (27-59 años)
Convivencia social y salud mental	Fortalecer la estrategia de zonas de Orientación y zonas de escucha en el marco del desarrollo de la política pública de salud mental	COMUNITARIO	Población general que requiera el servicio Adolescencia (12-18 años) Juventud (19-26 años) Adulthood (27-59 años) Vejez (mayores de 60 años)
Convivencia social y salud mental	Conversatorios sobre la prevención del consumo de sustancias psicoactivas.	ESCOLAR	Infancia (6 -11 años) Adolescencia (12-17 años)
Convivencia social y salud mental	Dialogo de saberes sobre la prevención de la violencia en los entornos juveniles comunitarios	ESCOLAR	Infancia (6 -11 años) Adolescencia (12-17 años)
Convivencia social y salud mental	Dialogo de saberes orientado a la identificación y prevención de los diferentes tipos de violencia	COMUNITARIO	Adulthood (27-59 años)

ENTRE TODOS ITUANGO SERÁ MEJOR

NIT: 890.982.278-2

Cll. Berrío # 19-08 Parque Ppal.-

Conmutador 864 31 75 - email: [alcaldia@ituango-antioquia.gov.co](mailto:alcaldia@ituango-antioquia.gov.co)







Dimensión PDSP	Intervención	Entorno	Población sujeto (curso de vida)
Convivencia social y salud mental	Conversatorio orientado a la identificación y prevención de los diferentes tipos de violencia con población privada de la libertad	INSTITUCIONAL	Población privada de la libertad Juventud (19-26 años) Adulthood (27-59 años) Vejez (mayores de 60 años)
Convivencia social y salud mental	Cine foro orientado a la identificación y prevención de los diferentes tipos de violencia con población privada de la libertad	INSTITUCIONAL	Población privada de la libertad Juventud (19-26 años) Adulthood (27-59 años) Vejez (mayores de 60 años)
Salud para el Alma	Conformación y/o fortalecimiento de la red protectora municipal	COMUNITARIO	Adulthood (29 - 59 años)
Salud para el Alma	Implementación de 1 Dispositivo Comunitario (Centro de Escucha)	FAMILIAR	Juventud (18 - 28)
Salud para el Alma	Implementación de la estrategia de resiliencia	ESCOLAR	Adolescente (12 - 17 años )
Salud para el Alma	Implementación de la estrategia de involucramiento parental	ESCOLAR	Adulthood (29 - 59 años)
Salud para el Alma	Articulación intersectorial	INSTITUCIONAL	Adulthood (29 - 59 años)

- Para el año 2023 el municipio de Ituango disminuirá la tasa de intoxicación por plaguicidas a 28 por cada 100.000 habitantes.

Dimensión PDSP	Intervención	Entorno	Población sujeto (curso de vida)
Salud ambiental	Conversatorio que promueva el uso adecuado de agroquímicos	COMUNITARIO	Adolescencia (12-18 años) Juventud (19-26 años) Adulthood (27-59 años)
Salud ambiental	Cuñas radiales que promueva el uso adecuado de agroquímicos	COMUNITARIO	Oyentes de las emisoras municipales Juventud (19-26 años) Adulthood (27-59 años) Vejez (mayores de 60 años)
Salud ambiental	Programa radial que promueva el uso adecuado de agroquímicos	COMUNITARIO	Oyentes de las emisoras municipales Juventud (19-26 años) Adulthood (27-59 años) Vejez (mayores de 60 años)
Salud ambiental	Campaña educativa sobre manejo adecuado de agroquímicos	COMUNITARIO	Adulthood (29 - 59 años)

ENTRE TODOS ITUANGO SERÁ MEJOR

NIT: 890.982.278-2

Cll. Berrío # 19-08 Parque Ppal.-

Conmutador 864 31 75 - email: [alcaldia@ituango-antioquia.gov.co](mailto:alcaldia@ituango-antioquia.gov.co)



- Aumento de la proporción de pacientes hipertensos controlados TA<(140/90mmhg) a un 85%.

Dimensión PDSP	Intervención	Entorno	Población sujeto (curso de vida)
Vida saludable y condiciones no transmisibles	Conmemoración Semana de la actividad física (3 al 7 de abril)	COMUNITARIO	Primera infancia (0-5 años) Infancia (6-11 años) Adolescencia (12-18 años) Juventud (19-26 años) Adulthood (27-59 años)
Vida saludable y condiciones no transmisibles	Programas radiales orientados a la promoción de modos condiciones y estilos de vida saludable	COMUNITARIO	Oyentes de las emisoras municipales Juventud (19-26 años) Adulthood (27-59 años) Vejez (mayores de 60 años)
Vida saludable y condiciones no transmisibles	Programas radiales sobre prevención y manejo de condiciones crónicas prevalentes	COMUNITARIO	Oyentes de las emisoras municipales Juventud (19-26 años) Adulthood (27-59 años) Vejez (mayores de 60 años)

- Aumento de las coberturas de afiliación al SGSSS a un porcentaje igual o mayor al 99%.

PLAN DE ACCIÓN PARA ALCANZAR LA COBERTURA UNIVERSAL EN EL SISTEMA GENERAL DE SEGURIDAD SOCIAL EN SALUD - SGSSS PARA LOS HABITANTES DEL MUNICIPIO DE ITUANGO	
<b>Objetivo</b>	Promover la afiliación al Régimen Subsidiado del Sistema General de Seguridad Social en Salud, de las personas del municipio de Ituango sin capacidad de pago que cumplan los requisitos establecidos en el decreto 780 de 2016 para pertenecer en el régimen subsidiado en Salud. Promover la afiliación al Régimen Contributivo del Sistema General de Seguridad Social en Salud, de las personas del municipio de Ituango con capacidad de pago, y así evitar la evasión y elusión de aportes.
<b>Actividades</b>	
Cruce de BD de Población Víctima reportada por la SSSA como no afiliada al SGSSS.	
Lecturas Publicas BD del Régimen Subsidiado.	
Actividades Evasión y Elusión en el SGSSS.	
Informe Depuración PPNA Municipio de Ituango.	
Articulación Salud Publica, IPS, Aseguramiento SLS Ituango búsqueda de población PPNA.	
Jornada Caracterización P. Migrante Venezuela.	
Promoción de la afiliación al SGSSS- Comunidad Indígena.	
Programas Radiales de promoción de la afiliación en salud.	
Jornadas de afiliación e Ingreso de usuarios al SGSSS.	

ENTRE TODOS ITUANGO SERÁ MEJOR

NIT: 890.982.278-2

Cll. Berrío # 19-08 Parque Ppal.-

Conmutador 864 31 75 - email: [alcaldia@ituango-antioquia.gov.co](mailto:alcaldia@ituango-antioquia.gov.co)



## 9.2 COHERENCIA DE LO PROGRAMADO CON RESPECTO A LA LÍNEA BASE.

a. Meta de resultado			II. Eficacia técnica metas de resultado: Tendencia del indicador			III. Coherencia de lo programado con respecto a la línea de base		
No.	Meta	Tipo de meta	b. Valor línea de base 2019	c. Valor actual indicador 2022 (Valor logrado)	d. Avance del indicador	Meta establecida por la ET		
						e. Tendencia del indicador	h. Valor programado	i. Semaforización
1	Para el año 2023 el municipio de Ituango disminuirá la tasa de intentos de suicidio a 30 por cada 100.000 habitantes.	R	36.5	59,90	-23,40		30	
2	Para el año 2023 el municipio de Ituango disminuirá la tasa específica de fecundidad en mujeres de 10 a 14 años a 4 por cada 1.000 mujeres de 10 a 14 años.	R	4.8	4,80	0,00		4	
3	Para el año 2023 el municipio de Ituango disminuirá la tasa de intoxicación por plaguicidas a 28 por cada 100.000 habitantes.	R	29.2	31,70	-2,50		28	
4	Para el año 2023 el municipio de Ituango mantendrá la tasa de mortalidad por desnutrición en menores de 5 años en 0 por cada 100.000 niños y niñas.	MM	0	0,00	0,00		0	
5	Para el año 2023 el municipio de Ituango aumentará la proporción de pacientes hipertensos controlados TA<(140/90mmhg) a un 85%.	A	81.4	76,30	5,10		85	
6	Para el año 2023 el municipio de Ituango aumentará el porcentaje de coberturas de vacunación del PAI en triple viral (SRP) en niños de 1 año (primera dosis) a un 95%.	A	78.7	94,70	-16,00		95	
7	Para el año 2023 el municipio de Ituango disminuirá el Índice de Riesgo de la Calidad del Agua para consumo humano (IRCA) en la zona rural a 95 puntos.	R	97.3	97,30	0,00		95	
8	Para el año 2023 el municipio de Ituango disminuirá la tasa de mortalidad por EDA en niños y niñas menores de 5 años a 0 por cada 100.000 niños y niñas.	R	48.9	0,00	48,90		0	
9	Para el año 2023 el municipio de Ituango disminuirá la tasa de mortalidad por accidentes de transporte a 3,1 por cada 100.000 habitantes.	R	3.6	0,00	3,60		3.1	
10	Para el año 2023 el municipio de Ituango disminuirá la tasa de mortalidad prematura por cáncer de cuello uterino a un 17.5 por cada 100.000 mujeres.	R	18.9	0,00	18,90		17,5	
11	Durante las vigencias 2020 al 2023 el municipio de Ituango garantizará la operación del Comité de Gestión del Riesgo en sus 4 reuniones ordinarias.	A	1	12,00	-11,00		4	
12	Para el año 2023 el municipio de Ituango disminuirá la tasa de incidencia por dengue a 10 por cada 100.000 habitantes.	R	27.5	7,00	20,50		10	
13	Para el año 2023 el municipio de Ituango disminuirá la tasa de violencia sexual (violencia contra la mujer) a menos de 180 por cada 100.000 mujeres.	R	284.2	107,40	176,80		180	
14	Para el año 2023 el municipio de Ituango tendrá implementado al 80% el plan de	A	0	65,00	-65,00		80	

ENTRE TODOS ITUANGO SERÁ MEJOR

NIT: 890.982.278-2

Cll. Berrío # 19-08 Parque Ppal.-

Conmutador 864 31 75 - email: [alcaldia@ituango-antioquia.gov.co](mailto:alcaldia@ituango-antioquia.gov.co)



a. Meta de resultado			II. Eficacia técnica metas de resultado: Tendencia del indicador			III. Coherencia de lo programado con respecto a la línea de base			
No.	Meta	Tipo de meta	b. Valor línea de base 2019	c. Valor actual indicador 2022 (Valor logrado)	d. Avance del indicador	Meta establecida por la ET			
						e. Tendencia del indicador	h. Valor programado	i. Semaforización	
	sostenibilidad para la implementación y fortalecimiento de la ruta de atención integral en salud materno perinatal con enfoque étnico diferencial.								
15	Para el año 2023 el municipio de Ituango tendrá implementado al 80% el plan de acción de la política pública de Discapacidad.	A	0	75,00	-75,00		80		
16	Para el año 2023 el municipio de Ituango prestará 300 atenciones psicosociales a la población víctima mediante el programa PAPSIVI.	A	0	0,00	0,00		300		
17	Para el año 2023 el municipio de Ituango disminuirá la tasa de mortalidad por IRA en menores de 5 años a 0 por cada 100.000 niños y niñas.	R	48.9	0,00	48,90		0		
18	Para el año 2023 el municipio de Ituango disminuirá a menos de 15 días la oportunidad en la respuesta a las manifestaciones interpuestas en el SAC.	R	19.3	11,63	7,67		15		
19	Para el año 2023 el municipio de Ituango aumentará las coberturas de afiliación al SGSSS a un porcentaje igual o mayor al 99%.	A	76.8	69,50	7,30		99		
20	Para el año 2023 el municipio de Ituango habrá realizado 12 actividades encaminadas a la prevención de las enfermedades de origen laboral.	A	0	31,00	-31,00		12		
21	Para el año 2023 el municipio de Ituango disminuirá la tasa de mortalidad infantil (menores de 1 año) a menos de 10 por cada 1.000 nacidos vivos.	R	14.1	4,80	9,30		10		
22	Para el año 2023 el municipio de Ituango tendrá implementado al 80% el plan de acción de la política pública de envejecimiento y vejez.	A	0	97,00	-97,00		80		
22			f. % cumplimiento				64%	j. % cumplimiento	100%

El porcentaje de cumplimiento refleja la proporción de metas semaforizadas en verde con respecto al total de metas incluidas en la evaluación. Este porcentaje refleja la coherencia entre lo programado por la Entidad Territorial teniendo en cuenta la línea de base del indicador. El porcentaje resultante refleja el nivel de cumplimiento, según los siguientes rangos de interpretación:

**Verde:** Nivel de cumplimiento alto. Los porcentajes de cumplimiento se encuentran entre el 80 y 100%.

**Amarillo:** Nivel de cumplimiento medio. Los porcentajes de cumplimiento se encuentran entre el 60 y 79,9%.

**Rojo:** Nivel de cumplimiento bajo. Los porcentajes de cumplimiento se encuentran entre el 0 y 59,9%.

**ANÁLISIS:** Según lo estipulado el municipio de Ituango presenta un nivel de cumplimiento alto, dado en la coherencia que presentan lo programado con la línea base.

ENTRE TODOS ITUANGO SERÁ MEJOR

NIT: 890.982.278-2

Cll. Berrío # 19-08 Parque Ppal.-

Conmutador 864 31 75 - email: [alcaldia@ituango-antioquia.gov.co](mailto:alcaldia@ituango-antioquia.gov.co)



### 9.3 RELACIÓN CON EFICACIA TÉCNICA OPERATIVA (2020-2022).

a. Meta de resultado		IV. Relación con eficacia técnica operativa											
		Cumplimiento según lo programado por línea operativa											
		2020			2021			2022			2023		
No.	Meta	PS	GR	GSP	PS	GR	GSP	PS	GR	GSP	PS	GR	GSP
1	Para el año 2023 el municipio de Ituango disminuirá la tasa de intentos de suicidio a 30 por cada 100.000 habitantes.	100%	SP	SP	90%	SP	SP	100%	SP	SP			
2	Para el año 2023 el municipio de Ituango disminuirá la tasa específica de fecundidad en mujeres de 10 a 14 años a 4 por cada 1.000 mujeres de 10 a 14 años.	100%	SP	SP	100%	SP	SP	SP	100%	SP			
3	Para el año 2023 el municipio de Ituango disminuirá la tasa de intoxicación por plaguicidas a 28 por cada 100.000 habitantes.	SP	100%	SP	SP	100%	SP	100%	SP	SP			
4	Para el año 2023 el municipio de Ituango mantendrá la tasa de mortalidad por desnutrición en menores de 5 años en 0 por cada 100.000 niños y niñas.	100%	SP	SP	100%	SP	SP	83%	SP	SP			
5	Para el año 2023 el municipio de Ituango aumentará la proporción de pacientes hipertensos controlados TA<(140/90mmhg) a un 85%.	100%	SP	SP	96%	SP	SP	SP	100%	SP			
6	Para el año 2023 el municipio de Ituango aumentará el porcentaje de coberturas de vacunación del PAI en triple viral (SRP) en niños de 1 año (primera dosis) a un 95%.	SP	100%	SP	SP	94%	SP	100%	SP	SP			
7	Para el año 2023 el municipio de Ituango disminuirá el Índice de Riesgo de la Calidad del Agua para consumo humano (IRCA) en la zona rural a 95 puntos.	100%	SP	SP	100%	SP	SP	SP	100%	SP			
8	Para el año 2023 el municipio de Ituango disminuirá la tasa de mortalidad por EDA en niños y niñas menores de 5 años a 0 por cada 100.000 niños y niñas.	100%	SP	SP	100%	SP	SP	100%	SP	SP			
9	Para el año 2023 el municipio de Ituango disminuirá la tasa de mortalidad por accidentes de transporte a 3,1 por cada 100.000 habitantes.	SP	100%	SP	100%	SP	SP	SP	100%	SP			
10	Para el año 2023 el municipio de Ituango disminuirá la tasa de mortalidad prematura por Cáncer de cuello uterino a un 17.5 por cada 100.000 mujeres.	100%	SP	SP	100%	SP	SP	SP	100%	SP			
11	Durante las vigencias 2020 al 2023 el municipio de Ituango garantizará la operación del Comité de Gestión del Riesgo en sus 4 reuniones ordinarias.	SP	100%	SP	SP	100%	SP	100%	SP	SP			
12	Para el año 2023 el municipio de Ituango disminuirá la tasa de incidencia por dengue a 10 por cada 100.000 habitantes.	SP	100%	SP	SP	100%	SP	SP	100%	SP			
13	Para el año 2023 el municipio de Ituango disminuirá la tasa de violencia sexual (violencia contra la mujer) a menos de 180 por cada 100.000 mujeres.	SP	100%	SP	SP	SP	SP	100%	SP	SP			
14	Para el año 2023 el municipio de Ituango tendrá implementado al 80% el plan de sostenibilidad para la implementación y fortalecimiento de la ruta de atención integral en salud materno perinatal con enfoque étnico diferencial.	SP	100%	SP	100%	SP	SP	SP	100%	SP			
15	Para el año 2023 el municipio de Ituango tendrá implementado al 80% el plan de acción de la política pública de Discapacidad.	SP	100%	SP	100%	SP	SP	SP	100%	SP			
16	Para el año 2023 el municipio de Ituango prestará 300 atenciones psicosociales a la población víctima mediante el programa PAPSIVI.	SP	100%	SP	100%	SP	SP	100%	SP	SP			
17	Para el año 2023 el municipio de Ituango disminuirá la tasa de mortalidad por IRA en menores de 5 años a 0 por cada 100.000 niños y niñas.	SP	100%	SP	SP	100%	SP	100%	SP	SP			
18	Para el año 2023 el municipio de Ituango disminuirá a menos de 15 días la oportunidad en	SP	SP	100%	SP	SP	100%	SP	SP	88%			

ENTRE TODOS ITUANGO SERÁ MEJOR

NIT: 890.982.278-2

Cll. Berrío # 19-08 Parque Ppal.-

Conmutador 864 31 75 - email: [alcaldia@ituango-antioquia.gov.co](mailto:alcaldia@ituango-antioquia.gov.co)



PROGRAMAS DE DESARROLLO CON ENFOQUE TERRITORIAL



MUNICIPIO DE ITUANGO

a. Meta de resultado		IV. Relación con eficacia técnica operativa											
		Cumplimiento según lo programado por línea operativa											
No.	Meta	2020			2021			2022			2023		
		PS	GR	GSP	PS	GR	GSP	PS	GR	GSP	PS	GR	GSP
	la respuesta a las manifestaciones interpuestas en el SAC.												
19	Para el año 2023 el municipio de Ituango aumentará las coberturas de afiliación al SGSSS a un porcentaje igual o mayor al 99%.	SP	SP	100%	SP	SP	62%	SP	SP	88%			
20	Para el año 2023 el municipio de Ituango habrá realizado 12 actividades encaminadas a la prevención de las enfermedades de origen laboral.	100%	SP	SP	SP	75%	SP	SP	100%	SP			
21	Para el año 2023 el municipio de Ituango disminuirá la tasa de mortalidad infantil (menores de 1 año) a menos de 10 por cada 1.000 nacidos vivos.	SP	100%	SP	SP	100%	SP	SP	SP	SP			
22	Para el año 2023 el municipio de Ituango tendrá implementado al 80% el plan de acción de la política pública de envejecimiento y vejez.	100%	SP	SP	SP	100%	SP	SP	100%	SP			
<b>Avance</b>		<b>100%</b>			<b>99.17%</b>			<b>92.88%</b>					

**ANÁLISIS:** se analiza que para el año 2020 hay eficacia técnica operativa del 100% es decir que hay una operatividad con los porcentajes de ejecución de las actividades programadas anualmente a través de los PAS de las Entidades Territoriales por cada línea operativa del PDSP (Promoción de la salud, gestión del riesgo y gestión de la salud pública. Para el año 2021, se observa un promedio del 99% mientras que para el año 2022 una eficacia técnica operativa del 92.88% y se analiza lo siguiente:

- Para el año 2023 el municipio de Ituango mantendrá la tasa de mortalidad por desnutrición en menores de 5 años en 0 por cada 100.000 niños y niñas. Lo que pudo desfavorecer este indicador es la no realización de actividades encaminadas a la promoción de la salud durante la vigencia 2022, situación que solo logró una eficacia técnica operativa del 83%.
- Para el año 2023 el municipio de Ituango disminuirá a menos de 15 días la oportunidad en la respuesta a las manifestaciones interpuestas en el SAC. Este indicador está ubicado en gestión del riesgo con una calificación de 88% en su eficiencia técnica operativa del año 2022.
- Para el año 2023 el municipio de Ituango aumentará las coberturas de afiliación al SGSSS a un porcentaje igual o mayor al 99%. Este indicador está ubicado en gestión del riesgo con una calificación de 88% en su eficiencia técnica operativa del año 2022.
- Para el año 2023 el municipio de Ituango disminuirá la tasa de mortalidad infantil (menores de 1 año) a menos de 10 por cada 1.000 nacidos vivos, indicador que no tuvo programación de recursos en la vigencia 2022 dado que se logra mantener la tasa de mortalidad en cero.

**ACCIONES DE INTERVENCIÓN:** Se deben llevar un control adecuado de todas las acciones encaminadas a la salud pública, a la gestión del riesgo y la gestión de la salud para poder dar cumplimiento a los indicadores desde su línea base.

ENTRE TODOS ITUANGO SERÁ MEJOR

NIT: 890.982.278-2

Cll. Berrío # 19-08 Parque Ppal.-

Conmutador 864 31 75 - email: [alcaldia@ituango-antioquia.gov.co](mailto:alcaldia@ituango-antioquia.gov.co)



## 10. EFICACIA FINANCIERA.

En relación con la evaluación de la eficacia financiera anual, se evidencia que para el periodo 2020 el municipio de Ituango presenta una eficacia financiera del 99.70%, para el periodo 2021 del 99.76%, lo que traduce en una buena ejecución de los recursos en cada una de las dimensiones, excepto la dimensión transversal poblaciones vulnerables enfocadas en género, donde no se programaron actividades en el periodo evaluado, por tal motivo se analiza esta situación y se asignará para ésta dimensión más recursos en los próximos periodos.

 **MINISTERIO DE SALUD Y PROTECCIÓN SOCIAL**

Departamento: MU 5361 - DTS ALCALDIA MUNICIPAL DE ITUANGO  
Municipio: 01/01/2020 - 31/12/2023 (Periodo 2020-2023)  
Periodo:  
Desagregación: Línea Operativa

>= 80 % <= 100 %  
>= 60 % < 80 %  
>= 0 % < 60 %  
> 100 %  
Sin ejecutar / Sin programar

**EFICACIA FINANCIERA ANUAL 2020**

**Índice Eficacia Financiera : 99,70**

Dimensión	Componente	Línea Operativa	Valor Programado	Valor Ejecutado	Porcentaje de Cumplimiento %
Convivencia social y salud mental	Promoción de la salud mental y la convivencia	Promoción de la salud	\$19,487,907.00	\$19,487,907.00	100
Convivencia social y salud mental	Promoción de la salud mental y la convivencia	Gestión de riesgo en salud	\$12,015,508.00	\$12,015,508.00	100
Sexualidad, derechos sexuales y reproductivos	Promoción de los derechos sexuales y reproductivos y equidad de género	Promoción de la salud	\$25,000,000.00	\$25,000,000.00	100
Sexualidad, derechos sexuales y reproductivos	Promoción de los derechos sexuales y reproductivos y equidad de género	Gestión de riesgo en salud	\$6,400,000.00	\$6,400,000.00	100
Salud ambiental	Hábitat saludable	Gestión de riesgo en salud	\$6,300,000.00	\$6,300,000.00	100
Salud ambiental	Hábitat saludable	Promoción de la salud	\$6,200,000.00	\$6,200,000.00	100
Seguridad alimentaria y nutricional	Disponibilidad y acceso a los alimentos	Promoción de la salud	\$24,800,000.00	\$24,800,000.00	100
Seguridad alimentaria y nutricional	Disponibilidad y acceso a los alimentos	Gestión de riesgo en salud	\$46,752,081.00	\$46,752,081.00	100
Vida saludable y condiciones no transmisibles	Modos, condiciones y estilos de vida saludables	Promoción de la salud	\$15,200,000.00	\$15,200,000.00	100
Vida saludable y condiciones no transmisibles	Condiciones crónicas prevalentes	Promoción de la salud	\$15,100,000.00	\$15,100,000.00	100
Vida saludable y enfermedades transmisibles	Enfermedades emergentes, re-emergentes y desatendidas	Gestión de riesgo en salud	\$6,816,687.00	\$6,816,687.00	100
Vida saludable y enfermedades transmisibles	Condiciones y situaciones endemo- epidémicas	Gestión de riesgo en salud	\$15,865,492.00	\$15,865,492.00	100
Vida saludable y enfermedades transmisibles	Enfermedades inmunoprevenibles	Gestión de riesgo en salud	\$5,645,069.00	\$5,645,069.00	100
Salud pública en emergencias y desastres	Gestión integral de riesgos en emergencias y desastres	Gestión de riesgo en salud	\$11,999,999.00	\$11,999,999.00	100
Transversal gestión diferencial de poblaciones vulnerables	Salud y género	Gestión de riesgo en salud	\$1,500,000.00	\$1,500,000.00	100
Transversal gestión diferencial de poblaciones vulnerables	Salud en poblaciones étnicas	Gestión de riesgo en salud	\$8,200,000.00	\$8,200,000.00	100
Transversal gestión diferencial de poblaciones vulnerables	Discapacidad	Gestión de riesgo en salud	\$3,000,000.00	\$3,000,000.00	100
Transversal gestión diferencial de poblaciones vulnerables	Victimas del conflicto armado interno	Gestión de riesgo en salud	\$37,040,000.00	\$37,040,000.00	100
Transversal gestión diferencial de poblaciones vulnerables	Desarrollo integral de las niñas, niños y adolescentes	Gestión de riesgo en salud	\$14,700,000.00	\$14,700,000.00	100
Transversal gestión diferencial de poblaciones vulnerables	Envejecimiento y vejez	Promoción de la salud	\$8,600,000.00	\$8,600,000.00	100
Transversal gestión diferencial de poblaciones vulnerables	Envejecimiento y vejez	Gestión de riesgo en salud	\$700,000.00	\$700,000.00	100
Fortalecimiento de la autoridad sanitaria para la gestión en salud	Fortalecimiento de la autoridad sanitaria	Gestión de la salud pública	\$18,582,172.372.92	\$18,526,449,164.30	99.7
Salud y ámbito laboral	Seguridad y salud en el trabajo	Promoción de la salud	\$200,000.00	\$200,000.00	100
Salud y ámbito laboral	Seguridad y salud en el trabajo	Gestión de riesgo en salud	\$800,000.00	\$800,000.00	100
<b>TOTAL</b>			<b>\$18,874,495,115.92</b>	<b>\$18,818,771,907.30</b>	

**ENTRE TODOS ITUANGO SERÁ MEJOR**

NIT: 890.982.278-2

Cll. Berrío # 19-08 Parque Ppal.-

Conmutador 864 31 75 - email: [alcaldia@ituango-antioquia.gov.co](mailto:alcaldia@ituango-antioquia.gov.co)



PROGRAMAS DE DESARROLLO CON ENFOQUE TERRITORIAL



MINISTERIO DE SALUD  
Y PROTECCIÓN SOCIAL

Departamento:

Municipio: MU 5361 - DTS ALCALDIA MUNICIPAL DE ITUANGO

Periodo: 01/01/2020 - 31/12/2023 (Periodo 2020-2023)

Desagregación: Meta Sanitaria del componente o meta de producto

>= 80 % <= 100 %
>= 60 % < 80 %
>= 0 % < 60 %
> 100 %
Sin ejecutar / Sin programar

EFICACIA FINANCIERA ANUAL 2021

Indice Eficacia Financiera : 99,76

Dimensión	Componente	Meta Sanitaria del componente o meta de producto	Valor Programado	Valor Ejecutado	Porcentaje de Cumplimiento %
Convivencia social y salud mental	Promoción de la salud mental y la convivencia	Ejecutar la política pública de salud mental, con el fin de promover la salud mental y prevenir el suicidio y el intento de suicidio.	\$29,560,762.00	\$29,560,762.00	100
Sexualidad, derechos sexuales y reproductivos	Promoción de los derechos sexuales y reproductivos y equidad de género	Implementar el programa de servicios amigables en el municipio, brindar IEC sobre: inicio de la sexualidad a temprana edad, planificación, prevención de ITS y parto seguro en la población.	\$26,240,000.00	\$26,240,000.00	100
Salud ambiental	Hábitat saludable	Realizar actividades educativas que apunten a disminuir las enfermedades de origen hídrico y el riesgo generado por la gestión inadecuada de los residuos sólidos y líquidos.	\$13,557,242.00	\$13,557,242.00	100
Seguridad alimentaria y nutricional	Disponibilidad y acceso a los alimentos	Implementar la estrategia IEC en la prevención y detección de desnutrición, especialmente en los primeros años de vida.	\$27,590,000.00	\$27,590,000.00	100
Vida saludable y condiciones no transmisibles	Modos, condiciones y estilos de vida saludables	Desarrollar actividades de promoción de la salud y prevención de la enfermedad para mejorar la salud de la población y prevenir las ENT.	\$12,070,000.00	\$12,070,000.00	100
Vida saludable y condiciones no transmisibles	Condiciones crónicas prevalentes	Desarrollar actividades de promoción de la salud y prevención de la enfermedad para mejorar la salud de la población y prevenir las ENT.	\$12,320,000.00	\$12,320,000.00	100
Vida saludable y enfermedades transmisibles	Enfermedades emergentes, re-emergentes y desatendidas	Aumentar las coberturas útiles en vacunación a través de la vacunación casa a casa y por medio de brigadas de salud en las veredas más lejanas, especialmente en el biológico tripe viral (SRP).	\$4,020,000.00	\$3,520,000.00	87.56
Vida saludable y enfermedades transmisibles	Condiciones y situaciones endo-epidémicas	Aumentar las coberturas útiles en vacunación a través de la vacunación casa a casa y por medio de brigadas de salud en las veredas más lejanas, especialmente en el biológico tripe viral (SRP).	\$6,000,000.00	\$6,000,000.00	100
Vida saludable y enfermedades transmisibles	Enfermedades inmunoprevenibles	Aumentar las coberturas útiles en vacunación a través de la vacunación casa a casa y por medio de brigadas de salud en las veredas más lejanas, especialmente en el biológico tripe viral (SRP).	\$4,000,000.00	\$4,000,000.00	100
Salud pública en emergencias y desastres	Gestión integral de riesgos en emergencias y desastres	Lograr la articulación y operatividad del Plan Municipal para la Gestión del Riesgo de Emergencias y Desastres entre actores locales.	\$7,835,000.00	\$7,835,000.00	100
Transversal gestión diferencial de poblaciones vulnerables	Salud y género	Incrementar las actividades dirigidas a la población vulnerable.	\$0.00	\$0.00	0
Transversal gestión diferencial de poblaciones vulnerables	Salud en poblaciones étnicas	Incrementar las actividades dirigidas a la población vulnerable.	\$8,500,000.00	\$8,500,000.00	100
Transversal gestión diferencial de poblaciones vulnerables	Discapacidad	Incrementar las actividades dirigidas a la población vulnerable.	\$11,500,000.00	\$11,500,000.00	100
Transversal gestión diferencial de poblaciones vulnerables	Víctimas del conflicto armado interno	Incrementar las actividades dirigidas a la población vulnerable.	\$35,060,000.00	\$35,060,000.00	100
Transversal gestión diferencial de poblaciones vulnerables	Desarrollo integral de las niñas, niños y adolescentes	Incrementar las actividades dirigidas a la población vulnerable.	\$16,767,515.01	\$16,767,515.01	100
Transversal gestión diferencial de poblaciones vulnerables	Envejecimiento y vejez	Incrementar las actividades dirigidas a la población vulnerable.	\$5,525,128.00	\$5,525,128.00	100
Fortalecimiento de la autoridad sanitaria para la gestión en salud	Fortalecimiento de la autoridad sanitaria	Alcanzar la certificación en salud por encima de 95 puntos.	\$301,673,927.40	\$291,205,841.40	96.53
Fortalecimiento de la autoridad sanitaria para la gestión en salud	Fortalecimiento de la autoridad sanitaria	Alcanzar la afiliación al Sistema General de Seguridad Social en Salud del 99% de la población total del Municipio de Ituango.	\$19,202,656,180.00	\$19,165,472,395.00	99.81
Salud y ámbito laboral	Seguridad y salud en el trabajo	Caracterizar grupos de las poblaciones laborales vulnerables del sector formal e informal de la economía y brindar IEC sobre entornos saludables y afiliación al SGSSS	\$1,060,000.00	\$940,000.00	88.68
<b>TOTAL</b>			<b>\$19,725,935,754.41</b>	<b>\$19,677,663,883.41</b>	

ENTRE TODOS ITUANGO SERÁ MEJOR

NIT: 890.982.278-2

Cll. Berrío # 19-08 Parque Ppal.-

Conmutador 864 31 75 - email: [alcaldia@ituango-antioquia.gov.co](mailto:alcaldia@ituango-antioquia.gov.co)



PROGRAMAS  
DE DESARROLLO CON  
ENFOQUE TERRITORIAL





MUNICIPIO DE ITUANGO



MINISTERIO DE SALUD  
Y PROTECCIÓN SOCIAL

EFICACIA FINANCIERA ANUAL 2022

Departamento: Antioquia

Municipio: MU 5361 - DTS ALCALDIA MUNICIPAL DE ITUANGO

Periodo: 01/01/2020 - 31/12/2023 (Periodo 2020-2023)

Desagregación: Meta Sanitaria del componente o meta de producto

>= 80 % <= 100 %

>= 60 % < 80 %

>= 0 % < 60 %

> 100 %

Sin ejecutar / Sin programar

Índice Eficacia Financiera : 99,78					
Dimensión	Componente	Meta Sanitaria del componente o meta de producto	Valor Programado	Valor Ejecutado	Porcentaje de Cumplimiento %
Convivencia social y salud mental	Promoción de la salud mental y la convivencia	Ejecutar la política pública de salud mental, con el fin de promover la salud mental y prevenir el suicidio y el intento de suicidio.	\$35,000,000.00	\$35,000,000.00	100
Sexualidad, derechos sexuales y reproductivos	Promoción de los derechos sexuales y reproductivos y equidad de género	Implementar el programa de servicios amigables en el municipio, brindar IEC sobre: inicio de la sexualidad a temprana edad, planificación, prevención de ITS y parto seguro en la población.	\$35,148,000.00	\$35,148,000.00	100
Salud ambiental	Hábitat saludable	Realizar actividades educativas que apunten a disminuir las enfermedades de origen hídrico y el riesgo generado por la gestión inadecuada de los residuos sólidos y líquidos.	\$8,950,000.00	\$8,950,000.00	100
Seguridad alimentaria y nutricional	Disponibilidad y acceso a los alimentos	Implementar la estrategia IEC en la prevención y detección de desnutrición, especialmente en los primeros años de vida.	\$34,614,200.00	\$32,406,200.00	93.62
Vida saludable y condiciones no transmisibles	Modos, condiciones y estilos de vida saludables	Desarrollar actividades de promoción de la salud y prevención de la enfermedad para mejorar la salud de la población y prevenir las ENT.	\$16,680,000.00	\$16,680,000.00	100
Vida saludable y condiciones no transmisibles	Condiciones crónicas prevalentes	Desarrollar actividades de promoción de la salud y prevención de la enfermedad para mejorar la salud de la población y prevenir las ENT.	\$9,180,000.00	\$9,180,000.00	100
Vida saludable y enfermedades transmisibles	Enfermedades emergentes, re-emergentes y desatendidas	Aumentar las coberturas útiles en vacunación a través de la vacunación casa a casa y por medio de brigadas de salud en las veredas más lejanas, especialmente en el biológico tripe viral (SRP).	\$13,754,495.00	\$13,754,495.00	100
Vida saludable y enfermedades transmisibles	Condiciones y situaciones endemo- epidémicas	Aumentar las coberturas útiles en vacunación a través de la vacunación casa a casa y por medio de brigadas de salud en las veredas más lejanas, especialmente en el biológico tripe viral (SRP).	\$11,450,000.00	\$11,450,000.00	100
Vida saludable y enfermedades transmisibles	Enfermedades inmunoprevenibles	Aumentar las coberturas útiles en vacunación a través de la vacunación casa a casa y por medio de brigadas de salud en las veredas más lejanas, especialmente en el biológico tripe viral (SRP).	\$19,332,700.00	\$19,332,700.00	100
Salud pública en emergencias y desastres	Gestión integral de riesgos en emergencias y desastres	Lograr la articulación y operatividad del Plan Municipal para la Gestión del Riesgo de Emergencias y Desastres entre actores locales.	\$25,000,000.00	\$25,000,000.00	100
Transversal gestión diferencial de poblaciones vulnerables	Salud y género	Incrementar las actividades dirigidas a la población vulnerable.	\$8,810,000.00	\$8,810,000.00	100
Transversal gestión diferencial de poblaciones vulnerables	Salud en poblaciones étnicas	Incrementar las actividades dirigidas a la población vulnerable.	\$20,640,000.00	\$20,640,000.00	100
Transversal gestión diferencial de poblaciones vulnerables	Discapacidad	Incrementar las actividades dirigidas a la población vulnerable.	\$13,210,000.00	\$13,210,000.00	100
Transversal gestión diferencial de poblaciones vulnerables	Víctimas del conflicto armado interno	Incrementar las actividades dirigidas a la población vulnerable.	\$23,000,000.00	\$23,000,000.00	100
Transversal gestión diferencial de poblaciones vulnerables	Desarrollo integral de las niñas, niños y adolescentes	Incrementar las actividades dirigidas a la población vulnerable.	\$0.00	\$0.00	0
Transversal gestión diferencial de poblaciones vulnerables	Envejecimiento y vejez	Incrementar las actividades dirigidas a la población vulnerable.	\$14,340,000.00	\$14,340,000.00	100
Fortalecimiento de la autoridad sanitaria para la gestión en salud	Fortalecimiento de la autoridad sanitaria	Alcanzar la certificación en salud por encima de 95 puntos.	\$612,701,642.47	\$604,699,233.27	98.69
Fortalecimiento de la autoridad sanitaria para la gestión en salud	Fortalecimiento de la autoridad sanitaria	Alcanzar la afiliación al Sistema General de Seguridad Social en Salud del 99% de la población total del Municipio de Ituango.	\$20,690,340,208.36	\$20,653,339,431.66	99.82
Salud y ámbito laboral	Seguridad y salud en el trabajo	Caracterizar grupos de las poblaciones laborales vulnerables del sector formal e informal de la economía y brindar IEC sobre entornos saludables y afiliación al SGSSS	\$10,000,000.00	\$10,000,000.00	100
<b>TOTAL</b>			<b>\$21,602,151,245.83</b>	<b>\$21,554,940,059.93</b>	<b>99.78</b>

En comparación con los años 2020 al 2022 se puede concluir que el municipio de Ituango viene mejorando su eficacia financiera, ya que se observa un comportamiento al alza y se logra tener una eficacia del 99.78% para el año 2022, lo que traduce en una buena ejecución de los recursos en cada una de las dimensiones; sin embargo, para el año 2022 la dimensión transversal poblaciones vulnerables enfocadas en desarrollo integral de las niñas, niños y adolescentes, no presentó programación de actividades en el periodo evaluado, situación dada porque el indicador de mortalidad infantil relacionada con IRA, EDA y DESNUTRICIÓN se encontraba en 0 casos; no obstante, es importante que para cada vigencia se programen recursos, con los cuales se puedan seguir ejecutando acciones que propendan por mantener el indicador en 0.

ENTRE TODOS ITUANGO SERÁ MEJOR

NIT: 890.982.278-2

Cll. Berrío # 19-08 Parque Ppal.-

Conmutador 864 31 75 - email: [alcaldia@ituango-antioquia.gov.co](mailto:alcaldia@ituango-antioquia.gov.co)



PROGRAMAS  
DE DESARROLLO CON  
ENFOQUE TERRITORIAL



## 11. EFICIENCIA OPERATIVA ANUAL Y TRIMESTRAL DE RESULTADOS.

En este ítem se exponen los resultados de eficiencia operativa anual y trimestral de resultados del PTS, el cual mide la capacidad que tiene la entidad territorial en la optimización de insumos para la generación de los bienes y servicios sociales y de salud requeridos para mejorar las condiciones de salud de la población que habita en el territorio.

En el reporte se evidenció la estimación de la eficiencia relativa del sector salud de acuerdo con las funciones de producción propuestas en temas claves como son: Plan de Intervenciones Colectivas, Inspección Vigilancia y Control, Gestión en Salud Pública y Vigilancia en Salud Pública.

Así las cosas se puede observar en las siguientes tablas que para el periodo 2020 se tuvo una eficiencia del 100% en la ejecución de las acciones propuestas en las diferentes dimensiones, principalmente con mayor ejecución en el segundo y tercer trimestre del año, situación dada a que durante el primer trimestre la mayor parte de las acciones no son ejecutadas porque se está en la etapa de contratación del personal profesional que desarrollará las diferentes actividades, la proyección del Plan de Desarrollo y Plan Territorial; así como al aislamiento preventivo a causa de la pandemia y en el último trimestre dado por el cumplimiento del 100% de muchas de las metas propuestas en relación a cantidad de actividades. Igualmente se observa un comportamiento variable entre el segundo y tercer trimestre, observando porcentajes por encima del 100%, situación dado por la ejecución de las actividades propuestas para el periodo definido más la ejecución de las actividades que venían si ejecución de periodos anteriores.

En relación con el año 2021 se evidencia que se tuvo una eficiencia del 99% en la ejecución de las acciones propuestas en las diferentes dimensiones, esta cifra está dado a la no programación de actividades encaminadas a la disminución de la tasa de violencia sexual (violencia contra la mujer) en la dimensión transversal gestión diferencial de poblaciones vulnerables y a la ejecución apenas del 62% de acciones para la promoción de la afiliación al SGSSS en la dimensión de fortalecimiento de la autoridad sanitaria para la gestión en salud y apenas un 75% de actividades encaminadas a la prevención de las enfermedades de origen laboral de la dimensión salud y ámbito laboral.

El resto de dimensiones presentaron comportamientos similares a la eficiencia en el año 2020 principalmente con mayor ejecución en el segundo y tercer trimestre del año, situación dada a que durante el primer trimestre la mayor parte de las acciones no son ejecutadas porque se estaba en la etapa de contratación del personal profesional que desarrollará las diferentes actividades y en el último trimestre dado por el cumplimiento del 100% de muchas de las metas propuestas en relación a cantidad de actividades. Igualmente se observa un comportamiento variable entre el segundo y tercer trimestre, observando porcentajes por encima del 100%, situación dado por la ejecución de las actividades propuestas para el periodo definido más la ejecución de las actividades que venían si ejecución de periodos anteriores.



MINISTERIO DE SALUD  
Y PROTECCIÓN SOCIAL

EFICIENCIA OPERATIVA ANUAL Y TRIMESTRAL DE RESULTADOS DE LOS PTS

Periodo 01/01/2020 - 31/12/2020

Año 2020

>= 80 % <= 100 %
>= 60 % < 80 %
>= 0 % < 60 %
> 100 %
Sin ejecutar / Sin programar

Dimensión	Resultado	Valor Cuatrenio	Indicador	Cump. Trim 1 %	Cump. Trim 2 %	Cump. Trim 3 %	Cump. Trim 4 %	Cump. Acumulad o Trim 1 %	Cump. Acumulad o Trim 2 %	Cump. Acumulad o Trim 3 %	Cump. Acumulad o Trim 4 %	Porcentaje de Cumpliment o Anual %
Convivencia social y salud mental	Generar espacios que contribuyan al desarrollo de oportunidades y capacidades de la población que le permitan el disfrute de la vida y el despliegue de las potencialidades individuales y colectivas para el fortalecimiento de la salud mental, la convivencia y el desarrollo humano y social.	30,0000	Tasa de intento de suicidios.	100	175.76	128.57	32.81	1	37	87	100	100
Sexualidad, derechos sexuales y reproductivos	Promover, generar y desarrollar medios y mecanismos para garantizar condiciones sociales, económicas, políticas y culturales que incidan en el ejercicio pleno y autónomo de los derechos sexuales y reproductivos de las personas, grupos y comunidades, en el marco de los enfoques de género y diferencial, asegurando reducir las condiciones de vulnerabilidad y garantizando la atención integral de las personas.	4,0000	Tasa específica de fecundidad en mujeres de 10 a 14 años.	100	49.65	82.17	124.98	1	4	42	100	100
Salud ambiental	Promover la salud de la población que por sus condiciones sociales son vulnerables a procesos ambientales, mediante la modificación positiva de los determinantes sociales, sanitarios y ambientales, fortaleciendo la gestión intersectorial y la participación comunitaria y social.	28,0000	Tasa de Intoxicación por Plaguicidas.	0	128.48	107.85	0	3	58	100	100	100
Seguridad alimentaria y nutricional	Promover acciones que busquen garantizar el derecho a la alimentación sana con equidad, en las diferentes etapas del ciclo de vida, mediante la reducción y prevención de la malnutrición, el control de los riesgos sanitarios y fitosanitarios de los alimentos y la gestión transectorial de la seguridad alimentaria y nutricional con perspectiva territorial.	0,0000	Tasa de mortalidad por desnutrición en menores de 5 años.	100	917.78	373.42	40.61	1	27	65	100	100
Vida saludable y condiciones no transmisibles	Promover, desarrollar e implementar acciones que involucren a todos los sectores para promover el control de las enfermedades no transmisibles y las alteraciones de la salud bucal, visual, auditiva y comunicativa.	85,0000	Proporción de pacientes Hipertensos Controlados	66.67	110	154.55	50	6	36	83	100	100
Vida saludable y enfermedades transmisibles	Reducir de manera progresiva y sostenida la exposición a condiciones y factores de riesgo ambientales, sanitarios y biológicos y propender por la accesibilidad, integralidad, continuidad, vínculo y sostenibilidad de la atención de las contingencias y daños producidos por las enfermedades transmisibles.	95,0000	Porcentaje de coberturas de vacunación del PAI en triple viral (SRP) en niños de 1 año (primera dosis).	100	100	90	0	11	74	97	100	100
Salud ambiental	Promover la salud de la población que por sus condiciones sociales son vulnerables a procesos ambientales, mediante la modificación positiva de los determinantes sociales, sanitarios y ambientales, fortaleciendo la gestión intersectorial y la participación comunitaria y social.	95,0000	Índice de riesgo de la calidad del agua en la zona rural.	0	266.5	16.5	16.5	0	89	94	100	100
Salud ambiental	Promover la salud de la población que por sus condiciones sociales son vulnerables a procesos ambientales, mediante la modificación positiva de los determinantes sociales, sanitarios y ambientales, fortaleciendo la gestión intersectorial y la participación comunitaria y social.	0,0000	Tasa de mortalidad por EDA en niños y niñas menores de 5 años.	100	33	0	0	25	50	100	100	100
Salud ambiental	Promover la salud de la población que por sus condiciones sociales son vulnerables a procesos ambientales, mediante la modificación positiva de los determinantes sociales, sanitarios y ambientales, fortaleciendo la gestión intersectorial y la participación comunitaria y social.	3,1000	Tasa de mortalidad por accidentes de transporte.	100	171.67	0	0	8	100	100	100	100
Vida saludable y condiciones no transmisibles	Promover, desarrollar e implementar acciones que involucren a todos los sectores para promover el control de las enfermedades no transmisibles y las alteraciones de la salud bucal, visual, auditiva y comunicativa.	17,5000	Tasa de mortalidad prematura por cancer de cuello uterino.	100	250	100	25	2	52	90	100	100
Salud pública en emergencias y desastres	Promover la gestión de desastres como una práctica sistemática, con el fin de garantizar la protección de las personas, colectividades y el ambiente, para educar, prevenir, enfrentar y manejar situaciones de urgencia, de emergencia o de desastres, así como aumentar la capacidad de resiliencia y recuperación de las comunidades, aportando a la seguridad sanitaria y al mejoramiento de las condiciones de vida y salud de la población.	4,0000	Proporción de ejecución de reuniones del Comité de Gestión del Riesgo.	100	101.93	50.67	123.21	13	82	86	100	100

ENTRE TODOS ITUANGO SERÁ MEJOR

NIT: 890.982.278-2

Cll. Berrío # 19-08 Parque Ppal.-

Conmutador 864 31 75 - email: [alcaldia@ituango-antioquia.gov.co](mailto:alcaldia@ituango-antioquia.gov.co)



PROGRAMAS  
DE DESARROLLO CON  
ENFOQUE TERRITORIAL



MUNICIPIO DE ITUANGO



MINISTERIO DE SALUD Y PROTECCIÓN SOCIAL

EFICIENCIA OPERATIVA ANUAL Y TRIMESTRAL DE RESULTADOS DE LOS PTS

Periodo 01/01/2020 - 31/12/2020

Año 2020

>= 80 % < 100 %
>= 60 % < 80 %
>= 0 % < 60 %
> 100 %
Sin ejecutar / Sin programar

Dimensión	Resultado	Valor Cuatrienio	Indicador	Cump. Trim 1 %	Cump. Trim 2 %	Cump. Trim 3 %	Cump. Trim 4 %	Cump. Acumulad o Trim 1 %	Cump. Acumulad o Trim 2 %	Cump. Acumulad o Trim 3 %	Cump. Acumulad o Trim 4 %	Porcentaje de Cumplimient o Anual %
Vida saludable y enfermedades transmisibles	Reducir de manera progresiva y sostenida la exposición a condiciones y factores de riesgo ambientales, sanitarios y biológicos y propender por la accesibilidad, integralidad, continuidad, vínculo y sostenibilidad de la atención de las contingencias y daños producidos por las enfermedades transmisibles.	10,0000	Tasa de incidencia por dengue por cada 100.000 habitantes.	100	79.13	201.22	10.61	1	35	97	100	100
Transversal gestión diferencial de poblaciones vulnerables	Atender los determinantes particulares que conllevan inequidades sociales y sanitarias persistentes en la primera infancia, infancia y adolescencia; envejecimiento y vejez; salud y género; salud en poblaciones étnicas; discapacidad y víctimas del conflicto.	180,0000	Tasa de violencia sexual (violencia contra la mujer).	0	75	200	0	0	27	100	100	100
Transversal gestión diferencial de poblaciones vulnerables	Atender los determinantes particulares que conllevan inequidades sociales y sanitarias persistentes en la primera infancia, infancia y adolescencia; envejecimiento y vejez; salud y género; salud en poblaciones étnicas; discapacidad y víctimas del conflicto.	80,0000	Porcentaje de cumplimiento del plan de sostenibilidad para la implementación y fortalecimiento de la ruta de atención integral en salud materno perinatal con enfoque étnico diferencial.	0	24.81	67	0	0	14	43	100	100
Transversal gestión diferencial de poblaciones vulnerables	Atender los determinantes particulares que conllevan inequidades sociales y sanitarias persistentes en la primera infancia, infancia y adolescencia; envejecimiento y vejez; salud y género; salud en poblaciones étnicas; discapacidad y víctimas del conflicto.	80,0000	Porcentaje cumplimiento plan de acción de la política pública de Discapacidad.	0	0	0	100	0	0	0	100	100
Transversal gestión diferencial de poblaciones vulnerables	Atender los determinantes particulares que conllevan inequidades sociales y sanitarias persistentes en la primera infancia, infancia y adolescencia; envejecimiento y vejez; salud y género; salud en poblaciones étnicas; discapacidad y víctimas del conflicto.	300,0000	Proporción de población víctima atendida en el programa PAPSIVI.	0	150.38	79.64	67	0	50	83	100	100
Vida saludable y enfermedades transmisibles	Reducir de manera progresiva y sostenida la exposición a condiciones y factores de riesgo ambientales, sanitarios y biológicos y propender por la accesibilidad, integralidad, continuidad, vínculo y sostenibilidad de la atención de las contingencias y daños producidos por las enfermedades transmisibles.	0,0000	Tasa de mortalidad por IRA en menores de 5 años.	0	125	100	60	0	48	86	100	100
Fortalecimiento de la autoridad sanitaria para la gestión en salud	Lograr la descentralización efectiva y eficiente del sector salud, mediante la recuperación de las capacidades básicas indelegables de la autoridad sanitaria.	15,0000	Oportunidad en la respuesta a las manifestaciones interpuestas en el SAC.	100	96	14.29	182.61	7	39	43	100	100
Fortalecimiento de la autoridad sanitaria para la gestión en salud	Lograr un aumento significativo de la afiliación al Sistema General de Seguridad Social en Salud en la población del Municipio de Ituango.	99,0000	Proporción de población afiliada al SGSSS.	0	0	0	100	0	0	0	100	100
Salud y ámbito laboral	Contribuir al mejoramiento de las condiciones de salud y medio ambiente de trabajo de la población trabajadora formal e informal, mediante la prevención de los riesgos laborales y ocupacionales, que puedan afectar negativamente el estado de bienestar y salud.	12,0000	Proporción de actividades encaminadas a la prevención de las enfermedades de origen laboral.	0	66.67	200	0	0	50	100	100	100
Transversal gestión diferencial de poblaciones vulnerables	Atender los determinantes particulares que conllevan inequidades sociales y sanitarias persistentes en la primera infancia, infancia y adolescencia; envejecimiento y vejez; salud y género; salud en poblaciones étnicas; discapacidad y víctimas del conflicto.	10,0000	Tasa de mortalidad infantil (menores de 1 año) por cada 1.000 nacidos vivos.	0	155.26	107.89	38.46	0	51	87	100	100
Transversal gestión diferencial de poblaciones vulnerables	Atender los determinantes particulares que conllevan inequidades sociales y sanitarias persistentes en la primera infancia, infancia y adolescencia; envejecimiento y vejez; salud y género; salud en poblaciones étnicas; discapacidad y víctimas del conflicto.	80,0000	Porcentaje cumplimiento plan de acción de la política pública de Envejecimiento y Vejez.	0	112.5	90	100	0	31	62	100	100

ENTRE TODOS ITUANGO SERÁ MEJOR

NIT: 890.982.278-2

Cll. Berrío # 19-08 Parque Ppal.-

Conmutador 864 31 75 - email: alcaldia@ituango-antioquia.gov.co



PROGRAMAS DE DESARROLLO CON ENFOQUE TERRITORIAL



>= 80 % <= 100 %
>= 60 % < 80 %
>= 0 % < 60 %
> 100 %
Sin ejecutar / Sin programar

EFICIENCIA OPERATIVA ANUAL Y TRIMESTRAL DE RESULTADOS DE LOS PTS

Periodo 01/01/2021 - 31/12/2021

Año 2021

Dimensión	Resultado	Valor Cuatrienio	Indicador	Cump. Trim 1 %	Cump. Trim 2 %	Cump. Trim 3 %	Cump. Trim 4 %	Cump. Acumulado Trim 1 %	Cump. Acumulado Trim 2 %	Cump. Acumulado Trim 3 %	Cump. Acumulado Trim 4 %	Porcentaje de Cumplimiento Anual %
Convivencia social y salud mental	Generar espacios que contribuyan al desarrollo de oportunidades y capacidades de la población que le permitan el disfrute de la vida y el despliegue de las potencialidades individuales y colectivas para el fortalecimiento de la salud mental, la convivencia y el desarrollo humano y social.	30,000	Tasa de intento de suicidios.	0	79	102	88.94	0	33	72	90	90
Sexualidad, derechos sexuales y reproductivos	Promover, generar y desarrollar medios y mecanismos para garantizar condiciones sociales, económicas, políticas y culturales que incidan en el ejercicio pleno y autónomo de los derechos sexuales y reproductivos de las personas, grupos y comunidades, en el marco de los enfoques de género y diferencial, asegurando reducir las condiciones de vulnerabilidad y garantizando la atención integral de las personas.	4,000	Tasa específica de fecundidad en mujeres de 10 a 14 años.	0	179.24	82.51	34.33	0	62	89	100	100
Salud ambiental	Promover la salud de la población que por sus condiciones sociales son vulnerables a procesos ambientales, mediante la modificación positiva de los determinantes sociales, sanitarios y ambientales, fortaleciendo la gestión intersectorial y la participación comunitaria y social.	28,000	Tasa de Intoxicación por Plaguicidas.	0	178.57	76.92	0	0	71	100	100	100
Seguridad alimentaria y nutricional	Promover acciones que busquen garantizar el derecho a la alimentación sana con equidad, en las diferentes etapas del ciclo de vida, mediante la reducción y prevención de la malnutrición, el control de los riesgos sanitarios y fitosanitarios de los alimentos y la gestión transectorial de la seguridad alimentaria y nutricional con perspectiva territorial.	0,000	Tasa de mortalidad por desnutrición en menores de 5 años.	0	1567.86	72.31	17.43	0	57	92	100	100
Vida saludable y condiciones no transmisibles	Promover, desarrollar e implementar acciones que involucren a todos los sectores para promover el control de las enfermedades no transmisibles y las alteraciones de la salud bucal, visual, auditiva y comunicativa.	85,000	Proporción de pacientes Hipertensos Controlados	0	100	88.89	100	0	32	61	96	96
Vida saludable y enfermedades transmisibles	Reducir de manera progresiva y sostenida la exposición a condiciones y factores de riesgo ambientales, sanitarios y biológicos y propender por la accesibilidad, integralidad, continuidad, vínculo y sostenibilidad de la atención de las contingencias y daños producidos por las enfermedades transmisibles.	95,000	Porcentaje de coberturas de vacunación del PAI en triple viral (SRP) en niños de 1 año (primera dosis).	0	181.69	100	16.28	0	56	87	93	93
Salud ambiental	Promover la salud de la población que por sus condiciones sociales son vulnerables a procesos ambientales, mediante la modificación positiva de los determinantes sociales, sanitarios y ambientales, fortaleciendo la gestión intersectorial y la participación comunitaria y social.	95,000	Índice de riesgo de la calidad del agua en la zona rural.	0	200	150	50	0	29	71	100	100
Salud ambiental	Promover la salud de la población que por sus condiciones sociales son vulnerables a procesos ambientales, mediante la modificación positiva de los determinantes sociales, sanitarios y ambientales, fortaleciendo la gestión intersectorial y la participación comunitaria y social.	0,000	Tasa de mortalidad por EDA en niños y niñas menores de 5 años.	0	100	149.81	0	0	40	100	100	100

ENTRE TODOS ITUANGO SERÁ MEJOR

NIT: 890.982.278-2

Cll. Berrío # 19-08 Parque Ppal.-

Conmutador 864 31 75 - email: [alcaldia@ituango-antioquia.gov.co](mailto:alcaldia@ituango-antioquia.gov.co)



MUNICIPIO DE ITUANGO

MINISTERIO DE SALUD Y PROTECCIÓN SOCIAL

>= 80 % <= 100 %
>= 60 % < 80 %
>= 0 % < 60 %
> 100 %
Sin ejecutar / Sin programar

EFICIENCIA OPERATIVA ANUAL Y TRIMESTRAL DE RESULTADOS DE LOS PTS

Periodo 01/01/2021 - 31/12/2021

Año 2021

Dimensión	Resultado	Valor Cuatrienio	Indicador	Cump. Trim 1 %	Cump. Trim 2 %	Cump. Trim 3 %	Cump. Trim 4 %	Cump. Acumulado Trim 1 %	Cump. Acumulado Trim 2 %	Cump. Acumulado Trim 3 %	Cump. Acumulado Trim 4 %	Porcentaje de Cumplimiento Anual %
Salud ambiental	Promover la salud de la población que por sus condiciones sociales son vulnerables a procesos ambientales, mediante la modificación positiva de los determinantes sociales, sanitarios y ambientales, fortaleciendo la gestión intersectorial y la participación comunitaria y social.	3,1000	Tasa de mortalidad por accidentes de transporte.	0	0	0	0	0	0	100	100	100
Vida saludable y condiciones no transmisibles	Promover, desarrollar e implementar acciones que involucren a todos los sectores para promover el control de las enfermedades no transmisibles y las alteraciones de la salud bucal, visual, auditiva y comunicativa.	17,5000	Tasa de mortalidad prematura por cancer de cuello uterino.	0	175.36	121.8	0.49	0	59	100	100	100
Salud pública en emergencias y desastres	Promover la gestión de desastres como una práctica sistemática, con el fin de garantizar la protección de las personas, colectividades y el ambiente, para educar, prevenir, enfrentar y manejar situaciones de urgencia, de emergencia o de desastres, así como aumentar la capacidad de resiliencia y recuperación de las comunidades, aportando a la seguridad sanitaria y al mejoramiento de las condiciones de vida y salud de la población.	4,0000	Proporción de ejecución de reuniones del Comité de Gestión del Riesgo.	0	32.14	157.58	100	0	13	88	100	100
Vida saludable y enfermedades transmisibles	Reducir de manera progresiva y sostenida la exposición a condiciones y factores de riesgo ambientales, sanitarios y biológicos y propender por la accesibilidad, integralidad, continuidad, vínculo y sostenibilidad de la atención de las contingencias y daños producidos por las enfermedades transmisibles.	10,0000	Tasa de incidencia por dengue por cada 100.000 habitantes.	0	100	100	100	0	33	67	100	100
Transversal gestión diferencial de poblaciones vulnerables	Atender los determinantes particulares que conllevan inequidades sociales y sanitarias persistentes en la primera infancia, infancia y adolescencia; envejecimiento y vejez; salud y género; salud en poblaciones étnicas; discapacidad y víctimas del conflicto.	180,0000	Tasa de violencia sexual (violencia contra la mujer).	0	0	0	0	0	0	0	0	0
Transversal gestión diferencial de poblaciones vulnerables	Atender los determinantes particulares que conllevan inequidades sociales y sanitarias persistentes en la primera infancia, infancia y adolescencia; envejecimiento y vejez; salud y género; salud en poblaciones étnicas; discapacidad y víctimas del conflicto.	80,0000	Porcentaje de cumplimiento del plan de sostenibilidad para la implementación y fortalecimiento de la ruta de atención integral en salud materno perinatal con enfoque étnico diferencial.	0	0	33.33	133.33	0	0	11	100	100
Transversal gestión diferencial de poblaciones vulnerables	Atender los determinantes particulares que conllevan inequidades sociales y sanitarias persistentes en la primera infancia, infancia y adolescencia; envejecimiento y vejez; salud y género; salud en poblaciones étnicas; discapacidad y víctimas del conflicto.	80,0000	Porcentaje cumplimiento plan de acción de la política pública de Discapacidad.	0	176.47	8.33	152.94	0	52	55	100	100
Transversal gestión diferencial de poblaciones vulnerables	Atender los determinantes particulares que conllevan inequidades sociales y sanitarias persistentes en la primera infancia, infancia y adolescencia; envejecimiento y vejez; salud y género; salud en poblaciones étnicas; discapacidad y víctimas del conflicto.	300,0000	Proporción de población víctima atendida en el programa PAPSIVI.	0	118.75	131.96	38.46	0	43	89	100	100
Vida saludable y enfermedades transmisibles	Reducir de manera progresiva y sostenida la exposición a condiciones y factores de riesgo ambientales, sanitarios y biológicos y propender por la accesibilidad, integralidad, continuidad, vínculo y sostenibilidad de la atención de las contingencias y daños producidos por las enfermedades transmisibles.	0,0000	Tasa de mortalidad por IRA en menores de 5 años.	0	166.67	0	0	0	100	100	100	100
Fortalecimiento de la autoridad sanitaria para la gestión en salud	Lograr la descentralización efectiva y eficiente del sector salud, mediante la recuperación de las capacidades básicas indelegables de la autoridad sanitaria.	15,0000	Oportunidad en la respuesta a las manifestaciones interpuestas en el SAC.	0	146.28	126.6	50.18	0	42	79	100	100
Fortalecimiento de la autoridad sanitaria para la gestión en salud	Lograr un aumento significativo de la afiliación al Sistema General de Seguridad Social en Salud en la población del Municipio de Ituango.	99,0000	Proporción de población afiliada al SGSSS.	0	0	0	62	0	0	0	62	62
Salud y ámbito laboral	Contribuir al mejoramiento de las condiciones de salud y medio ambiente de trabajo de la población trabajadora formal e informal, mediante la prevención de los riesgos laborales y ocupacionales, que puedan afectar negativamente el estado de bienestar y salud.	12,0000	Proporción de actividades encaminadas a la prevención de las enfermedades de origen laboral.	0	100	100	0	0	50	75	75	75
Transversal gestión diferencial de poblaciones vulnerables	Atender los determinantes particulares que conllevan inequidades sociales y sanitarias persistentes en la primera infancia, infancia y adolescencia; envejecimiento y vejez; salud y género; salud en poblaciones étnicas; discapacidad y víctimas del conflicto.	10,0000	Tasa de mortalidad infantil (menores de 1 año) por cada 1.000 nacidos vivos.	0	147.06	82.69	70	0	49	77	100	100
Transversal gestión diferencial de poblaciones vulnerables	Atender los determinantes particulares que conllevan inequidades sociales y sanitarias persistentes en la primera infancia, infancia y adolescencia; envejecimiento y vejez; salud y género; salud en poblaciones étnicas; discapacidad y víctimas del conflicto.	80,0000	Porcentaje cumplimiento plan de acción de la política pública de Envejecimiento y Vejez.	0	150	150	20	0	46	92	100	100

ENTRE TODOS ITUANGO SERÁ MEJOR

NIT: 890.982.278-2

Cll. Berrío # 19-08 Parque Ppal.-

Conmutador 864 31 75 - email: alcaldia@ituango-antioquia.gov.co





En relación con el año 2022 en la siguiente tabla se evidencia que se tuvo una eficiencia del 92,88% en la ejecución de las acciones propuestas en las diferentes dimensiones, esta cifra está dada por la dimensión transversal poblaciones vulnerables enfocadas en desarrollo integral de las niñas, niños y adolescentes, donde no se programaron actividades en el periodo evaluado, y a la ejecución apenas del 88% de acciones para la promoción de la afiliación al SGSSS en la dimensión de fortalecimiento de la autoridad sanitaria para la gestión en salud y apenas un 83% de actividades encaminadas a la prevención de enfermedades nutricionales.

El resto de dimensiones presentaron comportamientos similares por encima del 95% principalmente con mayor ejecución en el segundo y tercer trimestre del año, situación dada a que durante el primer trimestre la mayor parte de las acciones no son ejecutadas porque se estaba en la etapa de contratación del personal profesional que desarrolla las diferentes actividades y en el último trimestre dado por el cumplimiento del 100% de muchas de las metas propuestas en relación a cantidad de actividades. Igualmente se observa un comportamiento variable entre el segundo y tercer trimestre, observando porcentajes por encima del 100%, situación dado por la ejecución de las actividades propuestas para el periodo definido más la ejecución de las actividades que venían si ejecución de periodos anteriores.





>= 80 % <= 100 %
>= 60 % < 80 %
>= 0 % < 60 %
> 100 %
Sin ejecutar / Sin programar

Dimensión	Resultado	Meta de Resultado	Cump. Trim 1 %	Cump. Trim 2 %	Cump. Trim 3 %	Cump. Trim 4 %	Cump. Acumulado Trim 1 %	Cump. Acumulado Trim 2 %	Cump. Acumulado Trim 3 %	Cump. Acumulado Trim 4 %	Porcentaje de Cumplimiento Anual %
Convivencia social y salud mental	Generar espacios que contribuyan al desarrollo de oportunidades y capacidades de la población que le permitan el disfrute de la vida y el despliegue de las potencialidades individuales y colectivas para el fortalecimiento de la salud mental, la convivencia y el desarrollo humano y social.	Para el año 2023 el municipio de Ituango disminuirá la tasa de intentos de suicidio a 30 por cada 100.000 habitantes.	100	100	100	100	11	42	75	100	100
Sexualidad, derechos sexuales y reproductivos	Promover, generar y desarrollar medios y mecanismos para garantizar condiciones sociales, económicas, políticas y culturales que incidan en el ejercicio pleno y autónomo de los derechos sexuales y reproductivos de las personas, grupos y comunidades, en el marco de los enfoques de género y diferencial, asegurando reducir las condiciones de vulnerabilidad y garantizando la atención integral de las personas.	Para el año 2023 el municipio de Ituango disminuirá la tasa específica de fecundidad en mujeres de 10 a 14 años a 4 por cada 1.000 mujeres de 10 a 14 años.	100	100	100	100	20	54	79	100	100
Salud ambiental	Promover la salud de la población que por sus condiciones sociales son vulnerables a procesos ambientales, mediante la modificación positiva de los determinantes sociales, sanitarios y ambientales, fortaleciendo la gestión intersectorial y la participación comunitaria y social.	Para el año 2023 el municipio de Ituango disminuirá la tasa de intoxicación por plaguicidas a 28 por cada 100.000 habitantes.	100	100	100	100	22	51	78	100	100
Seguridad alimentaria y nutricional	Promover acciones que busquen garantizar el derecho a la alimentación sana con equidad, en las diferentes etapas del ciclo de vida, mediante la reducción y prevención de la malnutrición, el control de los riesgos sanitarios y fitosanitarios de los alimentos y la gestión transectorial de la seguridad alimentaria y nutricional con perspectiva territorial.	Para el año 2023 el municipio de Ituango mantendrá la tasa de mortalidad por desnutrición en menores de 5 años en 0 por cada 100.000 niños y niñas.	0	49.97	84.32	109.05	0	14	46	83	83
Vida saludable y condiciones no transmisibles	Promover, desarrollar e implementar acciones que involucren a todos los sectores para promover el control de las enfermedades no transmisibles y las alteraciones de la salud bucal, visual, auditiva y comunicativa.	Para el año 2023 el municipio de Ituango aumentará la proporción de pacientes hipertensos controlados TA<(140/90mmhg) a un 85%.	100	100	100	100	12	46	77	100	100
Vida saludable y enfermedades transmisibles	Reducir de manera progresiva y sostenida la exposición a condiciones y factores de riesgo ambientales, sanitarios y biológicos y propender por la accesibilidad, integralidad, continuidad, vínculo y sostenibilidad de la atención de las contingencias y daños producidos por las enfermedades transmisibles.	Para el año 2023 el municipio de Ituango aumentará el porcentaje de coberturas de vacunación del PAI en triple viral (SRP) en niños de 1 año (primera dosis) a un 95%.	100	100	100	98.04	23	51	77	99	99
Salud ambiental	Promover la salud de la población que por sus condiciones sociales son vulnerables a procesos ambientales, mediante la modificación positiva de los determinantes sociales, sanitarios y ambientales, fortaleciendo la gestión intersectorial y la participación comunitaria y social.	Para el año 2023 el municipio de Ituango disminuirá el Índice de Riesgo de la Calidad del Agua para consumo humano (IRCA) en la zona rural a 95 puntos.	0	100	100	100	0	43	71	100	100
Salud ambiental	Promover la salud de la población que por sus condiciones sociales son vulnerables a procesos ambientales, mediante la modificación positiva de los determinantes sociales, sanitarios y ambientales, fortaleciendo la gestión intersectorial y la participación comunitaria y social.	Para el año 2023 el municipio de Ituango disminuirá la tasa de mortalidad por EDA en niños y niñas menores de 5 años a 0 por cada 100.000 niños y niñas.	100	100	100	100	23	46	68	100	100
Salud ambiental	Promover la salud de la población que por sus condiciones sociales son vulnerables a procesos ambientales, mediante la modificación positiva de los determinantes sociales, sanitarios y ambientales, fortaleciendo la gestión intersectorial y la participación comunitaria y social.	Para el año 2023 el municipio de Ituango disminuirá la tasa de mortalidad por accidentes de transporte a 3,1 por cada 100.000 habitantes.	100	100	100	100	25	50	75	100	100
Vida saludable y condiciones no transmisibles	Promover, desarrollar e implementar acciones que involucren a todos los sectores para promover el control de las enfermedades no transmisibles y las alteraciones de la salud bucal, visual, auditiva y comunicativa.	Para el año 2023 el municipio de Ituango disminuirá la tasa de mortalidad prematura por cáncer de cuello uterino a un 17.5 por cada 100.000 mujeres.	100	100	100	100	19	42	78	100	100
Salud pública en emergencias y desastres	Promover la gestión de desastres como una práctica sistemática, con el fin de garantizar la protección de las personas, colectividades y el ambiente, para educar, prevenir, enfrentar y manejar situaciones de urgencia, de emergencia o de desastres, así como aumentar la capacidad de resiliencia y recuperación de las comunidades, aportando a la seguridad sanitaria y al mejoramiento de las condiciones de vida y salud de la población.	Durante las vigencias 2020 al 2023 el municipio de Ituango garantizará la operación del Comité de Gestión del Riesgo en sus 4 reuniones ordinarias.	0	100	100	100	0	33	67	100	100

ENTRE TODOS ITUANGO SERÁ MEJOR

NIT: 890.982.278-2

Cll. Berrío # 19-08 Parque Ppal.-

Conmutador 864 31 75 - email: [alcaldia@ituango-antioquia.gov.co](mailto:alcaldia@ituango-antioquia.gov.co)





MUNICIPIO DE ITUANGO

MINISTERIO DE SALUD Y PROTECCIÓN SOCIAL

EFICIENCIA OPERATIVA ANUAL Y TRIMESTRAL DE RESULTADOS DE LOS PTS  
Período 01/01/2020 - 31/12/2023  
Año 2022

>= 80 % <= 100 %
>= 60 % < 80 %
>= 0 % < 60 %
> 100 %
Sin ejecutar / Sin programar

Dimensión	Resultado	Meta de Resultado	Cump. Trim 1 %	Cump. Trim 2 %	Cump. Trim 3 %	Cump. Trim 4 %	Cump. Acumulado Trim 1 %	Cump. Acumulado Trim 2 %	Cump. Acumulado Trim 3 %	Cump. Acumulado Trim 4 %	Porcentaje de Cumplimiento Anual %
Vida saludable y enfermedades transmisibles	Reducir de manera progresiva y sostenida la exposición a condiciones y factores de riesgo ambientales, sanitarios y biológicos y propender por la accesibilidad, integralidad, continuidad, vínculo y sostenibilidad de la atención de las contingencias y daños producidos por las enfermedades transmisibles.	Para el año 2023 el municipio de Ituango disminuirá la tasa de incidencia por dengue a 10 por cada 100.000 habitantes.	100	100	100	100	34	64	95	100	100
Transversal gestión diferencial de poblaciones vulnerables	Atender los determinantes particulares que conllevan inequidades sociales y sanitarias persistentes en la primera infancia, infancia y adolescencia; envejecimiento y vejez; salud y género; salud en poblaciones étnicas; discapacidad y víctimas del conflicto.	Para el año 2023 el municipio de Ituango disminuirá la tasa de violencia sexual (violencia contra la mujer) a menos de 180 por cada 100.000 mujeres.	0	100	100	100	0	29	79	100	100
Transversal gestión diferencial de poblaciones vulnerables	Atender los determinantes particulares que conllevan inequidades sociales y sanitarias persistentes en la primera infancia, infancia y adolescencia; envejecimiento y vejez; salud y género; salud en poblaciones étnicas; discapacidad y víctimas del conflicto.	Para el año 2023 el municipio de Ituango tendrá implementado al 80% el plan de sostenibilidad para la implementación y fortalecimiento de la ruta de atención integral en salud materno perinatal con enfoque étnico diferencial.	0	100	100	100	0	25	69	100	100
Transversal gestión diferencial de poblaciones vulnerables	Atender los determinantes particulares que conllevan inequidades sociales y sanitarias persistentes en la primera infancia, infancia y adolescencia; envejecimiento y vejez; salud y género; salud en poblaciones étnicas; discapacidad y víctimas del conflicto.	Para el año 2023 el municipio de Ituango tendrá implementado al 80% el plan de acción de la política pública de Discapacidad.	0	100	100	100	0	20	40	99	99
Transversal gestión diferencial de poblaciones vulnerables	Atender los determinantes particulares que conllevan inequidades sociales y sanitarias persistentes en la primera infancia, infancia y adolescencia; envejecimiento y vejez; salud y género; salud en poblaciones étnicas; discapacidad y víctimas del conflicto.	Para el año 2023 el municipio de Ituango prestará 300 atenciones psicosociales a la población víctima mediante el programa PAPSIVI.	0	100	100	100	0	27	64	100	100
Vida saludable y enfermedades transmisibles	Reducir de manera progresiva y sostenida la exposición a condiciones y factores de riesgo ambientales, sanitarios y biológicos y propender por la accesibilidad, integralidad, continuidad, vínculo y sostenibilidad de la atención de las contingencias y daños producidos por las enfermedades transmisibles.	Para el año 2023 el municipio de Ituango disminuirá la tasa de mortalidad por IRA en menores de 5 años a 0 por cada 100.000 niños y niñas.	100	100	100	100	24	50	76	100	100
Fortalecimiento de la autoridad sanitaria para la gestión en salud	Lograr la descentralización efectiva y eficiente del sector salud, mediante la recuperación de las capacidades básicas indelegables de la autoridad sanitaria.	Para el año 2023 el municipio de Ituango disminuirá a menos de 15 días la oportunidad en la respuesta a las manifestaciones interpuestas en el SAC.	26.47	72.34	153.19	85.71	4	20	54	88	88
Fortalecimiento de la autoridad sanitaria para la gestión en salud	Lograr un aumento significativo de la afiliación al Sistema General de Seguridad Social en Salud en la población del Municipio de Ituango.	Para el año 2023 el municipio de Ituango aumentará las coberturas de afiliación al SGSSS a un porcentaje igual o mayor al 99%.	100	100	100	64.71	22	44	66	88	88
Salud y ámbito laboral	Contribuir al mejoramiento de las condiciones de salud y medio ambiente de trabajo de la población trabajadora formal e informal, mediante la prevención de los riesgos laborales y ocupacionales, que puedan afectar negativamente el estado de bienestar y salud.	Para el año 2023 el municipio de Ituango habrá realizado 12 actividades encaminadas a la prevención de las enfermedades de origen laboral.	0	100	100	100	0	33	75	100	100
Transversal gestión diferencial de poblaciones vulnerables	Atender los determinantes particulares que conllevan inequidades sociales y sanitarias persistentes en la primera infancia, infancia y adolescencia; envejecimiento y vejez; salud y género; salud en poblaciones étnicas; discapacidad y víctimas del conflicto.	Para el año 2023 el municipio de Ituango disminuirá la tasa de mortalidad infantil (menores de 1 año) a menos de 10 por cada 1.000 nacidos vivos.	0	0	0	0	0	0	0	0	0
Transversal gestión diferencial de poblaciones vulnerables	Atender los determinantes particulares que conllevan inequidades sociales y sanitarias persistentes en la primera infancia, infancia y adolescencia; envejecimiento y vejez; salud y género; salud en poblaciones étnicas; discapacidad y víctimas del conflicto.	Para el año 2023 el municipio de Ituango tendrá implementado al 80% el plan de acción de la política pública de envejecimiento y vejez.	0	100	100	100	0	25	62	100	100

ENTRE TODOS ITUANGO SERÁ MEJOR

NIT: 890.982.278-2

Cll. Berrío # 19-08 Parque Ppal.-

Conmutador 864 31 75 - email: [alcaldia@ituango-antioquia.gov.co](mailto:alcaldia@ituango-antioquia.gov.co)



PROGRAMAS DE DESARROLLO CON ENFOQUE TERRITORIAL



## 12. CONCLUSIONES.

La evaluación del plan territorial, desde todos sus componentes le permite a la Entidad Territorial, tomar control año tras año de las acciones que se están ejecutando en pro del cumplimiento de las metas planteadas, evaluar si éstos si están apuntando a las metas iniciales y proponer estrategias, planes de acción que permitan impactar indicadores a tiempo.

Al evaluar los indicadores de gestión institucional, se puede concluir que la mejor herramienta que se tiene desde el sector salud para lograr óptimos resultados está basada en la intersectorialidad, dada por la participación e incidencia política, actualización de ASIS, caracterización de la población, utilización de instrumentos de planeación, gestión de la salud pública donde arrojó un resultado del 99.2% un porcentaje muy relevante que permite observar la interacción institucional y el papel fundamental que tienen las Secretarías de Salud dentro de la gestión de salud pública.

Analizar el cumplimiento de las metas sanitarias permite identificar si en el Plan Territorial del municipio de Ituango identifico sus más grandes necesidades en salud y si dichas metas fueron localizadas hacia el impacto en los resultados en salud cuando se da la calificación de un 100% se puede visualizar el proceso de planeación en salud del territorio el cual conversa totalmente con el plan de desarrollo entre todos Ituango será mejor. Para analizar la tendencia de los indicadores el cual arrojó un resultado del 64%, un cumplimiento medio, indica a la entidad territorial, que debe aunar más esfuerzos para lograr que la meta que se propuso alcanzar en el año 2023, se reta a crear estrategias de participación y aumento de actividades encaminadas al cumplimiento de indicadores.

Así mismo la coherencia de los indicadores dan probabilidades más asertivas en los métodos de evaluación territorial, y permite identificar los errores actuales para futuras planeaciones en salud.

Al mirar los resultados de la eficacia operativa, puede resumirse que las acciones del plan territorial en salud, las acciones del plan de desarrollo y las acciones que se evalúan año tras año en el COAI Y PAS deben ir en el mismo engranaje esto permite una operatividad eficaz, se deben tener siempre presentes las herramientas de planeación.

Finalmente, todo lo planeado debe dar cuenta de la buena ejecución presupuestal, en el caso del municipio de Ituango solo se identificó un producto por dimensión al cual no se le asignó recurso, sin embargo este solo producto pudo haber afectado indicadores de gran impacto para la salud del municipio, como son actividades encaminadas a la prevención de la mortalidad infantil, líneas estratégicas que se encontraban en el plan de desarrollo; sin embargo, es importante resaltar que dicho indicador viene presentando 0 muertes en los últimos años.