



**INFORME DE GESTIÓN DE LA EVALUACIÓN Y MONITOREO
DEL PLAN TERRITORIAL EN SALUD -2022**

DIDIER ALEXANDER OSORIO
Alcalde

LENIS EDITH SILVA NOVOA
Secretaría de Salud y Bienestar Social

**“Generando confianza por Segovia”
SEGOVIA – ANTIOQUIA
2020 – 2023**



ALCALDÍA DE SEGOVIA
Palacio Municipal Cra 50 No 50-32
PBX: (604) 831 58 60 ext. 3001
Código postal: Segovia-052810
Correo: alcaldia@segovia-antioquia.gov.co



INTRODUCCIÓN.

“El Ministerio de Salud y Protección Social, dando cumplimiento a las competencias y obligaciones de seguimiento, evaluación y gestión del conocimiento establecidas para el sector salud y a luz de los principios y los enfoques planteados en el mismo plan, define el mecanismo de monitoreo y evaluación de las acciones definidas en el Plan Decenal de Salud Pública -PDSP, con el fin de identificar las dificultades en el cumplimiento y logro de los objetivos y metas, y presentar acciones de mejora que permitan re - orientar las intervenciones y garantizar su efectividad en el marco del PDSP y del PTS 2020-2023” el cual debe estar articulado con los Planes Territoriales bajo la estrategia de Pase a la Equidad y el Plan de desarrollo del municipio.

Enmarcados en la Resolución 1536 de 2015 nuestro municipio presenta el análisis, evaluación y definición de acciones de intervención de los Planes Territoriales en Salud de los años 2020 – 2021, sirviéndose de la información que genera la plataforma de SISPRO.

Descripción General del Municipio

El municipio de Segovia está situado en la subregión nordeste del departamento de Antioquia, se encuentra localizado en la cordillera central de los Andes, en el nordeste antioqueño a 7°, 04, '28" de latitud Norte y a 74°, 41, '56" de longitud Oeste de Greenwich.

Mapa 1. Antioquia: características geográficas, ubicación geográfica



Fuente: Archivo: Colombia - Antioquia - Segovia.svg



ALCALDÍA DE SEGOVIA
Palacio Municipal Cra 50 No 50-32
PBX: (604) 831 58 60 ext. 3001
Código postal: Segovia-052810
Correo: alcaldia@segovia-antioquia.gov.co

El municipio de Segovia limita por el norte con los municipios de Zaragoza y El Bagre, por el este con el departamento de Bolívar, por el sur con el municipio de Remedios, y por el oeste con los municipios de Amalfi y Anorí.

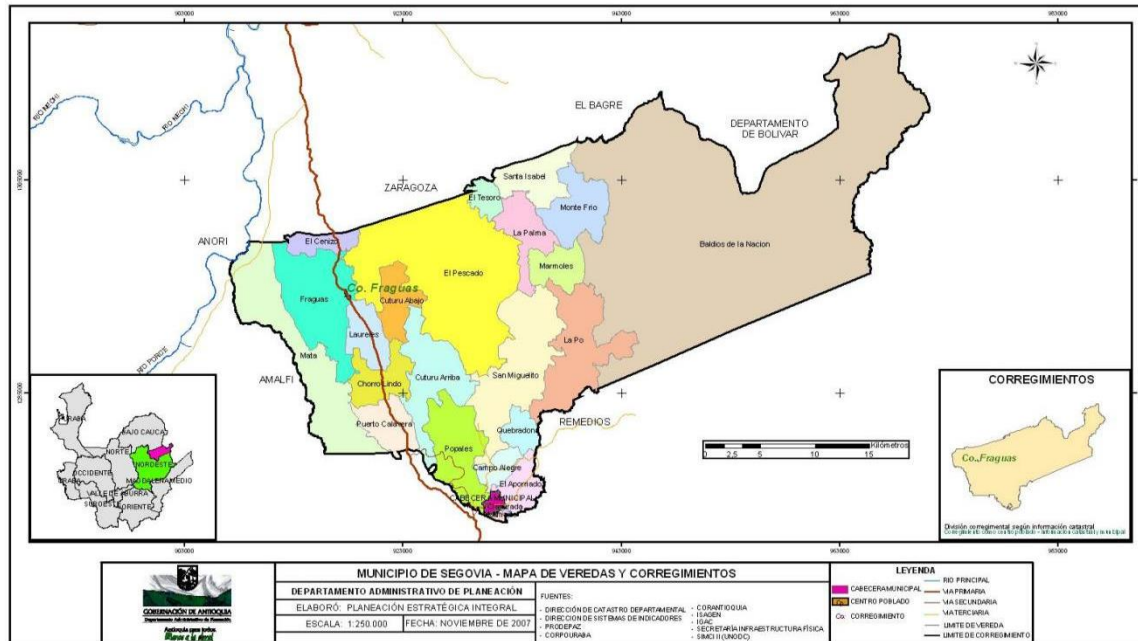
Tabla 1. Extensión territorial del municipio de Segovia - Antioquia

Municipio	Extensión urbana km ²		Extensión rural km ²		Extensión total km ²	
	Extensión	Porcentaje	Extensión	Porcentaje	Extensión	Porcentaje
Segovia	2,8	0,23	1.228,2	99,77%	1.231	100%

Fuente: Archivo: Planeación municipal - Segovia.

En cuanto a su conformación político-administrativa, Segovia cuenta con un corregimiento denominado Fraguas, 32 Veredas y 40 barrios.

Mapa 2. División política administrativa y límites, Segovia 2022



Fuente: Planeación municipal.

Segovia cuenta con una comunidad indígena llamada Emberá Chamí, situados en las veredas Tagual La Po, la Chinita y Corea alta. En Tagual La Po se tiene registro de 480 indígenas pertenecientes a 92 familias, que depende de la minería y agricultura, cuentan con escuela primaria, donde enseñan ambas culturas, también cuentan con CDI, red eléctrica, acueducto rural, promotor de salud y dinamizador de EPS. Su economía está basada en



pequeñas parcelas que cada familia explota con la siembra de yuca, arroz, frijol, maíz y plátano; estos conforman su base alimenticia complementada con la caza y la pesca.

Al observar la morbimortalidad del municipio, se evidencia que las principales razones de muerte en el municipio de Segovia fueron las Causas Externas, entre ellas se destacan las agresiones por homicidio que se dan especialmente en el género masculino, también están las enfermedades del sistema circulatorio y la morbilidad en su mayoría se da por las enfermedades no trasmisibles.

Es un municipio, que su historia se ha visto afectado por violencia, el desplazamiento y el fenómeno migratorio; también tuvo grandes afectaciones relacionadas con la pandemia COVID-19, cuenta con servicios de energía y acueducto en un alto porcentaje municipal, tanto para el área urbana como rural, posee adecuadas coberturas de aseguramiento en salud y de adecuadas coberturas de vacunación. El municipio cuenta con la ESE Hospital San Juan de Dios, la cual dispone de todos los servicios de primer nivel de atención; los procesos de referencia al segundo, tercer y cuarto nivel se realizan a los Municipios cercanos como Yolombó, Bello y Medellín.

Después de haber realizado el análisis a profundidad de la situación de salud del Municipio de Segovia para el año 2019, se pueden identificar una serie de efectos de salud que han sido priorizados de acuerdo a su grado de negatividad en la Dimensión Plan Decenal, los cuales requieren pronta atención en la medida de las posibilidades.



ALCALDÍA DE SEGOVIA
Palacio Municipal Cra 50 No 50-32
PBX: (604) 831 58 60 ext. 3001
Código postal: Segovia-052810
Correo: alcaldia@segovia-antioquia.gov.co



Tabla 1. Identificación de los principales problemas de salud, municipio de Segovia 2021

Dimensión Plan Decenal	Prioridad	Grupos de Riesgo (MIAS)
1. Salud Ambiental	1. Contaminación de fuentes hídricas por manejo inadecuado de desechos producto de minería	000
	2. Insuficiente cobertura de acueducto	000
	3. Insuficiente cobertura de alcantarillado especialmente a nivel rural	000
	4. Intoxicación por concentración de gases	013
	5. Mala calidad del agua para el consumo humano	000
	6. Alto porcentaje de hogares con inadecuada eliminación de excretas	000
2. Vida saludable y condiciones no transmisibles	1. Factores de riesgo perinatales	008
	2. Alto índice de lesiones, traumatismos y otras causas externas	012
	3. Alta tasa de mortalidad por enfermedades del sistema circulatorio	001
	4. Prevalencia de Diabetes mellitus	001
	5. Prevalencia de diagnosticados de la enfermedad renal crónica en fase 5	001
3. Convivencia social y salud mental	1. Alta tasa de mortalidad por causas externas Agresiones (homicidios especial/ en hombres)	012
	2. Morbilidad por trastornos mentales y del comportamiento (principal/ en jóvenes)	000
	3. Altas tasas de morbilidad por Epilepsia infantil	000
	4. Altas tasas de tendencias suicidas entre los jóvenes	000
4. Seguridad alimentaria y nutricional	1. Alta morbilidad por condiciones nutricionales en la primera infancia	003
	2. Alta proporción de personas en condición de miseria	008
	3. Alto índice de enfermedades infecciosas y parasitarias	000
5. Sexualidad, derechos sexuales y reproductivos	1. Alta tasa de morbilidad materno perinatal	008
	2. Alta tasa de mortalidad infantil y en la niñez	008
	3. Alto índice de prostitución derivada del desempleo y la migración extranjera	011
6. Vida saludable y enfermedades transmisibles	1. Alta letalidad por Tuberculosis Extrapulmonar	003
	2. Alta letalidad por Meningitis Tuberculosa	009
	3. Alta tasa de mortalidad en la niñez	008
	4. Alto índice de letalidad por Covid - 19	009
7. Salud pública en emergencias y desastres	1. Alto riesgo de inundación y movimientos en masa por malas prácticas mineras	013
	2. Baja cobertura de servicio de electricidad	000
	3. Alto índice de mortalidad por accidentes de tránsito	012
	4. Alto nivel de paso de migrantes procedentes de Venezuela	000
8. Salud y Ambiente laboral	1. Alto nivel de riesgo derivado del trabajo sin medidas de protección	000
	2. Alto porcentaje de personas con necesidades básicas insatisfechas	000
	3. Alto porcentaje de hogares que dependen del trabajo informal	011
9. Gestión diferencial en poblaciones vulnerables	1. Alta tasa de violencia contra la mujer	012
	2. Discapacidad causada por afectaciones del sistema nervioso	016
	3. Alto porcentaje de personas víctimas de conflictos armados	012
	4. Alto porcentaje de hogares con analfabetismo	000
	5. Alta tasa de mortalidad y morbilidad por causa externas en menores de 5 años	008
	6. Discapacidades del movimiento de brazos, manos, piernas y cuerpo	000
10. Fortalecimiento de la autoridad sanitaria	1. Baja cobertura administrativa de vacunación contra BCG en infancia	009
	2. Tendencia creciente de la población adulta (mayores retos en servicios de salud y cobertura)	000
	3. Dudas respecto a cifras municipales suministradas por entidades acreditadas	009
	4. Aumento de la población con alguna discapacidad	000





6. Vida saludable y enfermedades transmisibles	1. Alta morbilidad y mortalidad por infecciones respiratorias agudas	009
	2. Aumento en la tasa de incidencia de tuberculosis	009
	3. Alta incidencia y letalidad de enfermedades transmitidas por vectores	009
	4. baja cobertura útiles de vacunación	008
7. Salud pública en emergencias y desastres	1. no se tienen socializados los planes de emergencia	013
	2. No están desarrolladas las capacidades básicas para la vigilancia y respuesta a emergencias de salud pública	013
	3. equipo de respuesta inmediata no activo	013
8. Salud y Ambito laboral	1. Baja cobertura para los trabajadores del sector informal en el Sistema General de Riesgos Laborales.	011
	2. pocas actividades de seguridad y salud en el trabajo dirigidas a los trabajadores del sector informal	011
9. Gestion diferencial en poblaciones vulnerables	1. Alta incidencia y letalidad de las enfermedades transmisibles en las poblaciones vulnerables	000
	2. La población con discapacidad no se encuentra identificada en su totalidad en el Registro de Localización y Caracterización de Personas con Discapacidad (RLCPCD)	000
	3. No existe información suficiente para caracterizar las poblaciones vulnerables, (indígenas, afro, adultos mayores, discapacitados, víctimas) así como el riesgo en salud de las mismas.	000
	4. no existe atención en salud diferenciada para la población vulnerable	000
10. Fortalecimiento de la autoridad sanitaria	1. Fortalecimiento de los procesos de vigilancia en salud pública a nivel municipal y en la E.S.E Hospital San Juan de Dios	000
	2. fortalecimiento de los procesos sistemas de información en salud	000
	3. implementar medida para reducir la clasificación de signos y síntomas mal definidos dado que estos han aumentado, dado que están aportando el 30% de las consultas	000

Generalidades del PDSP y del PTS.

En el marco de la implementación del Plan Decenal de Salud Pública -PDSP 2012 – 2021, los territorios han formulado dos generaciones de Planes Territoriales de Salud -PTS para los periodos de gobierno 2012-2015 y 2016-2019, bajo los lineamientos establecidos por el Ministerio de Salud y Protección Social -MSPS, en particular los relacionados con la Estrategia PASE a la Equidad en Salud, que han permitido avanzar en el logro de las metas de país en materia de salud pública a través de las propuestas estratégicas evidenciadas en los objetos y metas sanitarias formuladas en dichos instrumentos de planeación.

Para realizar el monitoreo y evaluación de los PTS y en cumplimiento de lo establecido en la Resolución 1536 de 2015, el MSPS definió la metodología para medir el desempeño de la gestión integral en salud de las entidades territoriales y establecer el avance y el logro de los objetivos y las metas sanitarias definidas en el PTS y su contribución al PDSP (Ministerio de Salud y Protección Social, 2015, pág. 17).

En el 2016, posterior a la formulación de los PTS 2016-2019, las entidades territoriales cargaron dichos planes al Portal Web PDSP del Ministerio de Salud y Protección Social





destinado para tal fin. A su vez, a partir de este año, este portal captura desde las Entidades el reporte que referente al proceso de gestión operativa a través de los Planes de Acción en Salud y del Componente Operativo Anual de Inversión realizan las Entidades Territoriales (ET), en dónde se programan los recursos de cada vigencia para la implementación de las intervenciones que permitirán el logro de los objetivos y metas sanitarias del componente estratégico del PTS1.

Con estos insumos, a partir del 2016 a través del Portal Web PDSP es posible identificar el nivel de cumplimiento de la eficacia operativa o cumplimiento de la programación anual de las entidades territoriales. Adicionalmente, y teniendo en cuenta que culminó el periodo de gobierno de las administraciones territoriales, es preciso avanzar en la identificación del cumplimiento de las metas sanitarias propuestas en los PTS, lo cual corresponde a la evaluación del componente de eficacia técnica en el marco de la metodología de monitoreo y evaluación.

Como parte del proceso de evaluación de las metas de resultado programadas por las ET, en el presente documento se precisan las orientaciones para su evaluación, con el fin identificar su estado de avance en cuatro grandes bloques. El primero, relacionado con la **coherencia** en la formulación de las metas de resultado según lo identificado en la cadena de valor; el segundo que tiene en cuenta el **avance en los resultados en salud** (tendencia de los indicadores en el periodo de gobierno); el tercero que hace referencia a la **coherencia en la programación de las metas** a partir de las líneas de base para el proceso de planeación integral en salud en el 2016; y el cuarto que muestra la **relación del avance de los resultados en salud con la ejecución operativa** anual de acuerdo a las actividades programadas por línea operativa.

Objetivo General

Presentar avances y definición de acciones de intervención del Plan Territorial en Salud 2020 - 2023

Objetivos Específicos

- Evaluar las condiciones institucionales de las entidades territoriales para el proceso de planeación.
- Medir el cumplimiento de las metas sanitarias definidas en el Plan Territorial en Salud - PTS (Eficiencia Técnica)
- Medir la relación entre la asignación de recursos y la ejecución presupuestal del PTS
- Medir la comparación de los productos obtenidos frente a los insumos utilizados en salud pública



ALCALDÍA DE SEGOVIA
Palacio Municipal Cra 50 No 50-32
PBX: (604) 831 58 60 ext. 3001
Código postal: Segovia-052810
Correo: alcaldia@segovia-antioquia.gov.co

- Gestionar el conocimiento derivado de la evidencia necesaria para orientar la formulación de los planes y programas que se enmarcan en cada dimensión.
- Identificar las oportunidades de mejora para Avanzar en las conclusiones para

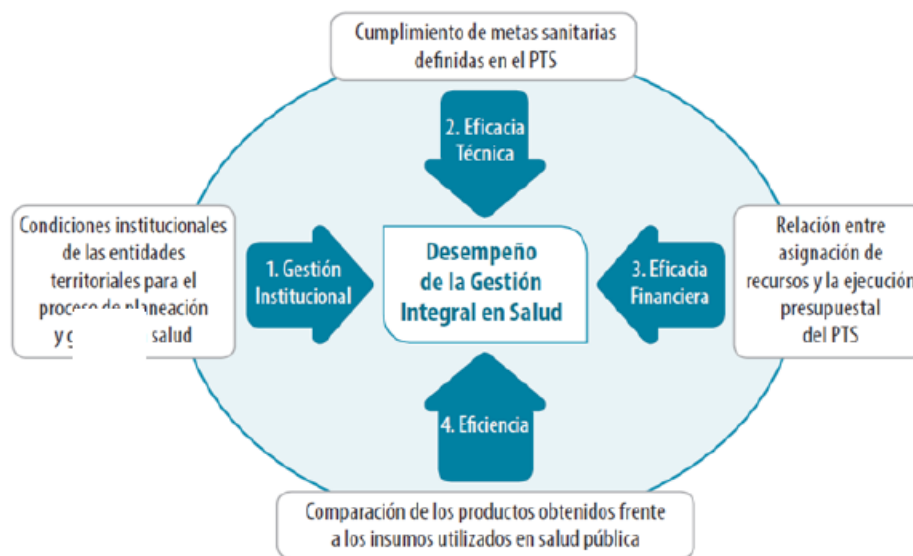
Alcance

Identificar las oportunidades de mejora que le permitan al ente territorial alcanzar las metas trazadas en el PTS.

Descripción general de la Metodología

“La metodología de monitoreo y evaluación de los PTS establecida por el Ministerio de Salud y Protección Social plantea la medición del desempeño de la Gestión Integral en Salud de las Entidades Territoriales a través del análisis de los siguientes componentes: a) Gestión institucional, b) Eficacia técnica, c) Eficacia financiera y d) Eficiencia, tal como se muestra en el siguiente esquema:”

ESQUEMA 3. Esquema de Medición del Desempeño de la Gestión Integral en Salud en las Entidades Territoriales (GIS)





RESULTADOS DE LA EVALUACIÓN.

1. Condiciones institucionales de las entidades territoriales para el proceso de planeación Instrumento en Excel (Medición del componente de Gestión Institucional - 2020-2023)

a) Indicadores de participación e incidencia política (PEIP)

El Municipio de Segovia mostró un notable nivel de participación de los actores en la planificación integral de salud, alcanzando un impresionante 77,1%. Sin embargo, es importante destacar que la sociedad civil y los delegados de las oficinas sectoriales tuvieron una participación limitada y un compromiso reducido en la formulación del PTS 2020 – 2023. En cuanto a la incidencia técnica y política de la autoridad territorial, obtuvo una calificación del 70%, lo que se vio influenciado por la baja participación de los actores comunitarios convocados para la implementación del proceso de la planeación integral en salud. El municipio de Segovia en su autoridad sanitaria contaba con un 80% en el compromiso para la formulación del PTS.

Tabla 2. Indicadores de participación e incidencia política

Nombre del Indicador	No. Variable	Variable/Actor	Califique de 0 a 5 la participación de cada actor en el proceso de Planeación Integral en Salud, siendo 5 la máxima calificación y 0 la mínima o nula participación	Cálculo Indicador Participación – PARTIC
a) Indicadores de participación e incidencia política (PEIP)				
1. Participación de los actores del territorio en la Planeación Integral en Salud	V1	Oficina de Planeación	4	77,1
	V2	Delegados de las oficinas sectoriales	2	
	V3	Comunicadores	4	
	V4	Representantes de la Sociedad Civil	3	
	V5	Coordinador técnico del PTS	4	
	V6	Funcionarios responsables de cada Dimensión	5	
	V7	Responsable de la Planeación en Salud	5	
2. Abogacía de la autoridad sanitaria	V1	Autoridad Sanitaria	4	80,0
3. Incidencia técnica y política de la autoridad territorial	V1	Voluntad política para realizar el proceso de la planeación integral en salud del respectivo período de gobierno	5	70,0
	V2	Ruta o Plan de Trabajo acordada con las demás dependencias para la formulación participativa de los PTS	3	
	V3	Equipo de gobierno convocado para la implementación del proceso de la planeación integral en salud	3	
	V5	Actores comunitarios convocados para la implementación del proceso de la planeación integral en salud	3	





b) Indicador actualizado Análisis de la Situación de Salud (ASIS)

El Municipio de Segovia alcanzó una puntuación del 100% en este indicador debido a que en la elaboración del ASIS (Análisis de Situación en Salud) para los años 2020-2021 se llevó a cabo una completa actualización de todas las dimensiones establecidas en la Resolución 518.

Tabla 3. Indicador actualizado Análisis de la Situación de Salud

Nombre del Indicador	No. Variable	Variable/Actor	Califique de 0 a 5 la participación de cada actor en el proceso de Planeación Integral en Salud, siendo 5 la máxima calificación y 0 la mínima o nula participación	Cálculo Indicador Participación – PARTIC
b) Indicador actualizado ASIS (ASIS)				
Salud ambiental	V1	¿La dimensión de Salud ambiental está actualizada en el ASIS? Responda Si=1; No=0	1	100,0
Vida saludable y condiciones no transmisibles	V2	¿La dimensión de vida saludable y condiciones no transmisibles está actualizada en el ASIS? Responda Si=1; No=0	1	
Convivencia social y salud mental	V3	¿La dimensión de convivencia social y salud mental está actualizada en el ASIS? Responda Si=1; No=0	1	
Seguridad alimentaria y nutricional	V4	¿La dimensión de seguridad alimentaria y nutricional está actualizada en el ASIS? Responda Si=1; No=0	1	
Sexualidad, derechos sexuales y reproductivos	V5	¿La dimensión de sexualidad, derechos sexuales y reproductivos está actualizada en el ASIS? Responda Si=1; No=0	1	
Vida saludable y enfermedades transmisibles	V6	¿La dimensión de vida saludable y enfermedades transmisibles está actualizada en el ASIS? Responda Si=1; No=0	1	
Salud pública en emergencias y desastres	V7	¿La dimensión de salud pública en emergencias y desastres está actualizada en el ASIS? Responda Si=1; No=0	1	
Salud y ámbito laboral	V8	¿La dimensión de salud y ámbito laboral está actualizada en el ASIS? Responda Si=1; No=0	1	
Gestión diferencial de poblaciones vulnerables	V9	¿La dimensión de gestión diferencial de poblaciones vulnerables está actualizada en el ASIS? Responda Si=1; No=0	1	
Fortalecimiento de la autoridad sanitaria	V10	¿La dimensión de fortalecimiento de la autoridad sanitaria está actualizada en el ASIS? Responda Si=1; No=0	1	
Integración al ASIS territorial de la información de caracterización poblacional	V11	¿La entidad territorial integró en el ASIS territorial la información de caracterización poblacional a cargo de las EPS, EAPB y ARL que operan en su jurisdicción? Si=1; No=0	1	

c) Indicadores de integración de la priorización de la caracterización poblacional en el PTS (IPCP)

El Municipio de Segovia logró un puntaje del 100% en este indicador gracias a que se demostró cuidadosamente la caracterización de la población durante la elaboración del Plan de Territorial de Salud (PTS).





Tabla 3. Indicadores de integración de la priorización de la caracterización poblacional en el PTS

Nombre del Indicador	No. Variable	Variable/Actor	Califique de 0 a 5 la participación de cada actor en el proceso de Planeación Integral en Salud, siendo 5 la máxima calificación y 0 la mínima o nula participación	Cálculo Indicador Participación – PARTIC
c) Indicadores de integración de la priorización de la caracterización poblacional en el PTS (IPCP)				
Salud ambiental	V1	¿La priorización de la caracterización poblacional se integró en la dimensión de salud ambiental del PTS? Responda Si=1; No=0	1	100,0
Vida saludable y condiciones no transmisibles	V2	¿La priorización de la caracterización poblacional se integró en la dimensión de vida saludable y condiciones no transmisibles del PTS? Responda Si=1; No=0	1	
Convivencia social y salud mental	V3	¿La priorización de la caracterización poblacional se integró en la dimensión de convivencia social y salud mental del PTS? Responda Si=1; No=0	1	
Seguridad alimentaria y nutricional	V4	¿La priorización de la caracterización poblacional se integró en la dimensión de seguridad alimentaria y nutricional del PTS? Responda Si=1; No=0	1	
Sexualidad, derechos sexuales y reproductivos	V5	¿La priorización de la caracterización poblacional se integró en la dimensión de sexualidad, derechos sexuales y reproductivos del PTS? Responda Si=1; No=0	1	
Vida saludable y enfermedades transmisibles	V6	¿La priorización de la caracterización poblacional se integró en la dimensión de vida saludable y enfermedades transmisibles del PTS? Responda Si=1; No=0	1	
Salud pública en emergencias y desastres	V7	¿La priorización de la caracterización poblacional se integró en la dimensión de salud pública en emergencias y desastres del PTS? Responda Si=1; No=0	1	
Salud y ámbito laboral	V8	¿La priorización de la caracterización poblacional se integró en la dimensión de salud y ámbito laboral del PTS? Responda Si=1; No=0	1	
Gestión diferencial de poblaciones vulnerables	V9	¿La priorización de la caracterización poblacional se integró en la dimensión de gestión diferencial de poblaciones vulnerables del PTS? Responda Si=1; No=0	1	
Fortalecimiento de la autoridad sanitaria	V10	¿La priorización de la caracterización poblacional se integró en la dimensión de fortalecimiento de la autoridad sanitaria del PTS? Responda Si=1; No=0	1	

d) Indicador de disponibilidad de instrumentos de la Planeación Integral en Salud (DISP_PIS)

El Municipio de Segovia logró un puntaje del 100% en este indicador debido a la total disponibilidad de todos los instrumentos esenciales para la elaboración del Plan Territorial de Salud (PTS). Esto incluye la aprobación del PTS a través de un acuerdo municipal, la presentación de los planes de acción de salud y los componentes anuales de inversión para cada período, la aprobación de los mismos mediante actas del consejo de gobierno, y un seguimiento trimestral riguroso del plan de acción de salud para cada ejercicio.





Tabla 4. Indicador de disponibilidad de instrumentos de la Planeación Integral en Salud

Nombre del Indicador	No. Variable	Variable/Actor	Califique de 0 a 5 la participación de cada actor en el proceso de Planeación Integral en Salud, siendo 5 la máxima calificación y 0 la mínima o nula participación	Cálculo Indicador Participación – PARTIC
d) Indicador de disponibilidad de instrumentos de la Planeación Integral en Salud (DISP_PIS)				
	V1	¿El Plan Territorial en Salud, según corresponda, fue aprobado por la asamblea o el concejo? Responda Si=1; No=0	1	100,0
	V2	¿El componente estratégico y operativo del PTS se cargó a través de la herramienta tecnológica de planeación integral en salud web/off line?	1	
	V3	¿El Componente Operativo Anual de Inversión en Salud, según corresponda, fue aprobado por la asamblea o el concejo? Responda Si=1; No=0	1	
	V4	¿El COAJ en Salud se cargó a través de la plataforma habilitada del SISPRO? Responda Si=1; No=0	1	
	V5	¿El Plan de Acción en Salud 2016 fue aprobado en Consejo de Gobierno? Responda Si=1; No=0	1	
	V6	¿El PAS se cargó a través de la plataforma habilitada del SISPRO a más tardar el 30 de enero de 2016?	1	

e) Indicador de Gestión en Salud Pública de la Autoridad Territorial – GSP

El Municipio de Segovia obtuvo una calificación de 423,1 del proceso de planeación integral en salud en la gestión en salud pública de la autoridad territorial teniendo en cuenta que gestión de insumos de interés en salud pública para garantizar a la población que presenta eventos de interés en salud pública y Gestión del Talento humano para garantizar la disponibilidad, suficiencia, y pertinencia del TH obtuvo una calificación de tres ya que por falta de recursos financieros es difícil cumplir con un porcentaje alto.





Tabla 5. Indicador de Gestión en Salud Pública de la Autoridad Territorial

e) Indicador de Gestión en Salud Pública de la Autoridad Territorial - GSP		
Procesos (Artículo 5. Resolución 518 de 2015)		Califique de 0 a 5 la gestión que realizó la autoridad territorial en cada proceso para el logro de los resultados en salud en el marco del PTS, siendo 5 la máxima la calificación y 0 la menor o la nula acción realizada
V1	Coordinación intersectorial para articular esfuerzos y crear sinergias que favorezcan la consecución de objetivos estratégicos	4
V2	Desarrollo de capacidades para crear, construir y fortalecer capacidades, habilidades, actitudes y conocimientos en el Talento Humano en salud	4
V3	Gestión administrativa y financiera para ejecutar de manera óptima los recursos del PTS	4
V4	Gestión del aseguramiento que garantice la gestión del riesgo en salud	4
V5	Gestión del conocimiento que conduzca a generar información para la toma de decisiones en salud	4
V6	Gestión de insumos de interés en salud pública para garantizar a la población que presenta eventos de interés en salud pública	5
V7	Gestión del Talento humano para garantizar la disponibilidad, suficiencia, y pertinencia del TH	5
V8	Gestión de las intervenciones colectivas de promoción de la salud y gestión del riesgo	5
V9	Gestión de la prestación de servicios individuales	4
V10	Participación social con el objetivo de lograr que la ciudadanía y comunidades incidan en las decisiones del PTS	4
V11	Equipo de gobierno convocado para el seguimiento del PTS	4
V12	Vigilancia en salud pública para generar información sobre los eventos que afecten o puedan afectar la salud	4
V13	Inspección vigilancia y control con el objetivo de identificar, eliminar o minimizar riesgos para la salud	4

423.1

El municipio de Segovia, tiene como propósito, concientizar a la población y a los diferentes sectores públicos y privados, en que los temas relacionados con el proceso de salud-enfermedad, no son solo competencia de las IPS, ESE y EAPB; sino que, por el contrario, existe una transversalidad en diferentes ámbitos, que permite visibilizar las necesidades de la población de manera más acertada según los determinantes sociales de cada sector; por lo tanto; se ha trabajado arduamente en motivar su participación a través de diferentes espacios.

2. Cumplimiento de las metas sanitarias definidas en el Plan Territorial en Salud - PTS (Eficiencia Técnica)

2.1 Metas de resultado

Se llevó a cabo una evaluación de los estándares de calidad en la creación de metas de resultados. En este proceso, se analizaron las metas sanitarias de resultado y sus indicadores que se encontraron registrados en la plataforma del SISPRO para el Plan Decenal de Salud Pública. El objetivo era determinar si estas metas





realmente se traducían en mejoras en la salud y si contaban con una línea de base oficial. Los resultados de esta evaluación se presentan en la tabla que se muestra a continuación.

Tabla 6. Metas de resultado

a. Meta de resultado			II. Eficacia técnica metas de resultado: Tendencia del indicador				III. Coherencia de lo programado con Meta establecida por la ET	
No.	Meta	Tipo de meta	b. Valor línea de base 2019	c. Valor actual indicador 2022 (Valor logrado)	d. Avance del indicador	e. Tendencia del indicador	h. Valor programado	i. Semaforización
1	A 2023 mantener la medición del IRCA 53,7 (incom	M-M	53,7	83,40	-29,70		53,7000	
2	A 2023 mantener la tasa de intento suicido en 93 p	M-M	93	92,00	1,00		93,0000	
3	A 2023 reducir la tasa de fecundidad especifica en	R	2,8	5,70	-2,90		2,8000	
4	A 2023 mantener en 62 la tasa de tuberculosis por d	M-M	62	62,20	-0,20		62,0000	
5	A 2023 mantener en 25,8 la tasa de intoxicaciones	M-M	25,8	37,30	-11,50		25,8000	
6	A 2023 mantener en 5,0 Prevalencia de hipertensi	M-M	5	2,80	2,20		5,0000	
7	A 2023 mantener en 15,5 la tasa de mortalidad por	M-M	15,5	17,60	-2,10		15,5000	
8	A 2023 mantener en 1,6 la tasa de mortalidad en m	M-M	1,6	0,50	1,10		1,6000	
9	A 2023 mantener en 97 el porcentaje de asegurami	M-C	97,47	100,30	-2,83		97,0000	
10	a 2023 mantener en 284,3 la tasa de exposición ráb	M-M	284,3	407,60	-123,30		284,3000	
11	A 2023 disminuir a 387,7 la tasa de violencia intraf	R	387,7	273,40	114,30		387,7000	
12	A 2023 mantener en 33,5 la tasa de sífilis gestacion	M-M	33,5	22,20	11,30		33,5000	
13	A 2023 mantener en 463,2 la tasa de dengue por	M-M	463,2	74,60	388,60		463,2000	
14	a 2023 mantener en 64,6 la mortalidad por infarto	M-M	64,6	90,30	-25,70		64,6000	
15	A 2023 mantener en 2,6 la tasa de intoxicaciones p	M-M	2,6	0,00	2,60		2,6000	
16	A 2023 aumentar a 30 las Coberturas administrativa	M-C	27,09	30,80	-3,71		27,0900	
17	A 2023 mantener en 8,28 el porcentaje de nacidos	M-M	8,07	6,57	1,50		8,2800	
18	A 2023 mantener en 59,47 la cobertura de asegurar	A	59,4	65,81	-6,41		59,4700	
19	A 2023 disminuir a 12 la tasa de enfermedades tras	R	28,4	9,90	18,50		28,4000	
20	A 2023 mantener en 33,6 la tasa de VIH/SIDA/ por	M-M	33,6	42,30	-8,70		33,6000	
21	A 2023 mantener en 816, la tasa de malaria por cad	M-M	816,7	852,20	-35,50		816,7000	
22	A 2023 mantener en 1, 2 la prevalencia de diabetes	M-M	1,2	1,15	0,05		1,2000	
23	A 2023 disminuir a 265 la tasa de desnutrición en m	R	503	274,90	228,10		503,0000	
24	A 2023 mantener en 36,44 la cobertura de asegura	M-M	36,44	35,97	0,47		36,4400	
25					0,00			
26					0,00			
27					0,00			
28					0,00			
29					0,00			
30					0,00			
31					0,00			
32					0,00			
33					0,00			
34					0,00			
35					0,00			
36					0,00			
37					0,00			
38					0,00			
39					0,00			
40					0,00			
41					0,00			
42					0,00			
43					0,00			
44					0,00			
45					0,00			
46					0,00			
47					0,00			
48					0,00			
49					0,00			
50					0,00			
51					0,00			
52					0,00			
53					0,00			
54					0,00			
55					0,00			
56					0,00			
57					0,00			
58					0,00			
59					0,00			
60					0,00			
24					f. % cumplimiento	63	j. % cumplimiento	92





A pesar de las situaciones que afectaron el normal y correcto desarrollo de los procesos para el año 2020 y 2021, relacionados de con la pandemia COVID-19, se puede observar un comportamiento positivo en los indicadores establecidos para el Plan Territorial 2020-2023; estos indicadores pretenden dar cumplimiento a los objetivos definidos para cada dimensión del Plan Decenal de Salud Pública, para su definición, se tuvo en cuenta la propuesta reanalizada por el Ministerio de Salud y Protección Social, a través de la plataforma para el cargue de la información; según la tabla de semaforización, el municipio viene avanzando de manera oportuna en el cumplimiento de metas, sin embargo es preciso tener en cuenta que aún faltan dos años por ejecutar las acciones allí plateadas.

En la evaluación de eficacia técnica de las metas sanitarias de resultado el Municipio de Segovia cumplió con un alto nivel arrojando un porcentaje de cumplimiento del 58%, con un cumplimiento de la coherencia entre lo programado por el Municipio para cada meta de resultado de salud del 96%, se avanza en el porcentaje de los indicadores, en la evaluación de estos se encuentra que el comportamiento de alguno de ellos es más favorable que lo que se proyectó para el cuatrienio ya que gracias a las diferentes actividades y estrategias de Prevención específica y Detención temprana que se hace desde diferentes programas como son Salud Pública, APS, en algunos indicadores se presentaron casos, con diferencias significativas con respecto a los resultados esperados, sobre todo en la metas relacionadas con medición del IRCA en zona rural, esto debido al cambio de categoría del municipio y a las dificultades de accesibilidad a las zonas, la tasa de tuberculosis que presenta un aumento de 0.20% que aunque no es muy significativo prende las alertas para promover actividades a mitigar el aumento de casos. Referente a los casos de ETV como dengue y malaria, según la zona tropical es un ambiente propicio para estos vectores, es por ello que el municipio viene promoviendo actividades a mitigar el aumento de casos, como la entrega de toldillos TILD, capacitación de agentes comunitarios en lectura de gota gruesa para malaria.

Adicionalmente un indicador tan sensible como es la tasa de fecundidad específica en menores de 10 a 14 años que pasa de tener una tasa 2.8 por cada cien mil habitantes en el año 2021 a tener 5.70 en el 2022, el municipio de Segovia desde las diferentes entidades responsables del bienestar de la infancia articula acciones frente a estos casos como realizar seguimiento, y su debida notificación y de ser el caso reparación derechos.

Con lo expuesto anteriormente se evidencia que se está cumpliendo con las actividades programadas en el PLAN TERRITORIAL EN SALUD 2020-2023, aunque el municipio continúa fortaleciendo cada uno de sus programas y proyectos para tener una comunidad sana y con actitudes de prevención.



ALCALDÍA DE SEGOVIA
Palacio Municipal Cra 50 No 50-32
PBX: (604) 831 58 60 ext. 3001
Código postal: Segovia-052810
Correo: alcaldia@segovia-antioquia.gov.co



2.2 Relación con eficacia técnica operativa (2020-2022): Presentar el avance al año 2021

Tabla 7. Relación con eficacia técnica operativa (2020-2022)

IV. Relación con eficacia técnica operativa												
Cumplimiento según lo programado por línea operativa												
2020			2021			2022			2023			
PS	GR	GSP	PS	GR	GSP	PS	GR	GSP	PS	GR	GSP	
56%	SP	SP	100%	SP	SP	100%	SP	SP				
	100%	SP	SP	SP	SP	0%	SP	SP				
78%	SP	SP	SP	SP	SP	0%	SP	SP				
	100%	SP	SP	SP	SP	0%	SP	SP				
46%	SP	SP	SP	SP	SP	SP	100%	SP				
100%	SP	SP	SP	SP	SP	100%	SP	SP				
64%	100%	SP	100%	SP	SP	0%	SP	SP				
100%	SP	SP	100%	SP	SP	50%	SP	SP				
	SP	100%	SP	SP	SP	SP	SP	0%				
100%	SP	SP	SP	SP	SP	0%	SP	SP				
	100%	SP	100%	SP	SP	100%	SP	SP				
100%	SP	SP	SP	SP	SP	100%	SP	SP				
	55%	SP	100%	SP	SP	100%	SP	SP				
	SP	100%	SP	SP	SP	SP	SP	0%				
78%	SP	SP	SP	SP	SP	100%	SP	SP				
	SP	100%	SP	SP	SP	0%	SP	SP				
100%	SP	SP	SP	SP	SP	0%	SP	SP				
	SP	100%	SP	SP	SP	101%	100%	SP	SP			
	SP	100%	SP	SP	SP	0%	SP	SP				
	SP	78%	SP	SP	SP	0%	SP	SP				
100%	SP	SP	SP	SP	SP	0%	SP	SP				
100%	SP	SP	SP	SP	SP	0%	SP	SP				
	SP	100%	SP	SP	SP	50%	SP	SP				
	SP	100%	SP	SP	SP	SP	SP	0%				

Las líneas operativas, nos orientan la acción sobre los determinantes intermedios, tales como condiciones ambientales, comportamentales y de los servicios a cargo del sector salud, entre otros sectores y la comunidad, según la semaforización para las líneas operativas en el año 2020 y 2022 se obtuvo un porcentaje positivo para la mayoría de metas; sin embargo se debe tener presente que es necesario afianzar esfuerzos para mejoras, aquellas que aún están pendientes. Para el año 2022, se tuvo un valor superior al 100% en la línea operativa de Promoción de Salud; por lo tanto, se debe verificar de manera admirativa las variables que intervinieron en el resultado.





El porcentaje de cumplimiento del 100%, refleja que la proporción de metas semaforizadas en verde con respecto al total de metas incluidas en la evaluación.

Las metas sin planeación son identificadas con la sigla SP, que si bien no tuvieron planeación, se abordaron desde los diferentes programas del Ente Territorial.

Este porcentaje refleja la coherencia entre lo programado por el Municipio de Segovia teniendo en cuenta la línea de base del indicador, obteniendo un porcentaje alto en la vigencia 2022, esto indica que el Municipio cumplió con los proyectos y las actividades programadas para la vigencia, donde se identificó las necesidades y prioridades en salud, así como la identificación de intervenciones y programas apropiados y la evaluación de su impacto en salud.

El Municipio de Segovia CUMPLIÓ por cada línea operativa del PDSP (Promoción de la salud, gestión del riesgo y gestión de la salud pública) programada para la vigencia 2022, de las actividades asociadas a las metas de resultado que fueron ejecutadas por la entidad territorial durante cada anualidad del periodo de gobierno

2. Eficacia Financiera

Tabla 8. Eficacia Financiera 2020

MINISTERIO DE SALUD Y PROTECCIÓN SOCIAL			Departamento: MU 5736 - DTS ALCALDIA MUNICIPAL DE SEGOVIA		>= 80 % <= 100 % >= 60 % < 80 % >= 0 % < 60 % > 100 % ejecutar / Sin progra
			Municipio: 01/01/2020 - 31/12/2023 (Periodo 2020-2023)		
			Desagregación: Meta Sanitaria del componente o meta de producto		
Indice Eficacia Financiera : 100					
Dimensión	Componente	Meta Sanitaria	Valor Programdo	Valor Ejecutado	Porcentaje de
Salud ambiental	Hábitat saludable	para promover la	\$20.000.000,00	\$20.000.000,00	100
Salud ambiental	Hábitat saludable	Educación en práctica	\$30.000.000,00	\$30.000.000,00	100
Convivencia social y sa	Promoción de la s	Realizar campañas	\$30.000.000,00	\$30.000.000,00	100
Convivencia social y sa	Promoción de la s	Desarrollo de ent	\$20.000.000,00	\$20.000.000,00	100
Sexualidad, derechos	Prevención y ater	Prestar los servici	\$20.000.000,00	\$20.000.000,00	100
Sexualidad, derechos	Prevención y ater	Promover práctic	\$40.000.000,00	\$40.000.000,00	100
Vida saludable y enfer	Enfermedades en	Implementación c	\$40.000.000,00	\$40.000.000,00	100
Vida saludable y enfer	Enfermedades en	búsqueda activa y	\$30.000.000,00	\$30.000.000,00	100
Salud pública en emer	Gestión integral d	socialización de p	\$20.000.000,00	\$20.000.000,00	100
Vida saludable y condi	Modos, condición	Promover estrate	\$43.887.392,00	\$43.887.392,00	100
Salud y ámbito laboral	Seguridad y salud	Ejecutar un plan d	\$10.000.000,00	\$10.000.000,00	100
Transversal gestión dif	Desarrollo integr	Jornadas de Barric	\$20.000.000,00	\$20.000.000,00	100
Transversal gestión dif	Desarrollo integr	Jornadas de Barric	\$30.000.000,00	\$30.000.000,00	100
Seguridad alimentaria	Disponibilidad y a	Desarrollar y ejec	\$20.000.000,00	\$20.000.000,00	100
Seguridad alimentaria	Disponibilidad y a	ley del azúcar 100	\$30.000.000,00	\$30.000.000,00	100
Fortalecimiento de la	Fortalecimiento d	alcanzar cobertur	\$20.878.187.410,00	\$20.878.187.410,00	100
Fortalecimiento de la	Fortalecimiento d	Adecuar los centr	\$0,00	\$0,00	0
TOTAL			\$21.282.074.802,00	\$21.282.074.802,00	

Tabla 9. Eficacia Financiera 2021





GOBIERNO DE SEGOVIA



MINISTERIO DE SALUD Y PROTECCIÓN SOCIAL

Departamento: MU 5736 - DTS ALCALDIA MUNICIPAL DE SEGOVIA
Municipio: 01/01/2020 - 31/12/2023 (Periodo 2020-2023)
Desagregación: Meta Sanitaria del componente o meta de producto

>= 80 % <= 100 %
>= 60 % < 80 %
>= 0 % < 60 %
> 100 %
ejecutar / Sin progra

Indice Eficacia Financiera : 100,00

Dimensión	Componente	Meta Sanitaria	Valor Programdo	Valor Ejecutado	Porcentaje de
Salud ambiental	Hábitat saludable	para promover la	\$2.400.000,00	\$2.400.000,00	100
Convivencia social y sa	Promoción de la s	Desarrollo de ent	\$10.000.000,00	\$10.000.000,00	100
Vida saludable y enfer	Enfermedades en	búsqueda activa y	\$32.000.000,00	\$32.000.000,00	100
Fortalecimiento de la	Fortalecimiento d	alcanzar cobertura	\$22.172.342.255,00	\$22.172.342.246,00	100
Salud y ámbito laboral	Seguridad y salud	Ejecutar un plan d	\$2.000.000,00	\$2.000.000,00	100
Transversal gestión dif	Desarrollo integra	Jornadas de Barric	\$1.400.000,00	\$1.400.000,00	100
TOTAL			\$22.220.142.255,00	\$22.220.142.246,00	

Tabla 9. Eficacia Financiera 2022



MINISTERIO DE SALUD Y PROTECCIÓN SOCIAL

Departamento: MU 5736 - DTS ALCALDIA MUNICIPAL DE SEGOVIA
Municipio: 01/01/2020 - 31/12/2023 (Periodo 2020-2023)
Desagregación: Línea Operativa

>= 80 % <= 100 %
>= 60 % < 80 %
>= 0 % < 60 %
> 100 %
ejecutar / Sin progra

Indice Eficacia Financiera : 100,00

Dimensión	Componente	Línea Operativa	Valor Programdo	Valor Ejecutado	Porcentaje de
Salud ambiental	Hábitat saludable	Promoción de la sa	\$900.000,00	\$900.000,00	100
Convivencia social y salu	Promoción de la sa	Promoción de la sa	\$6.000.000,00	\$6.000.000,00	100
Sexualidad, derechos se	Prevención y atenc	Promoción de la sa	\$6.300.000,00	\$6.300.000,00	100
Vida saludable y enfermi	Enfermedades eme	Promoción de la sa	\$32.000.000,00	\$32.000.000,00	100
Salud pública en emerge	Gestión integral de	Promoción de la sa	\$0,00	\$0,00	0
Salud pública en emerge	Gestión integral de	Gestión de riesgo e	\$1.800.000,00	\$1.800.000,00	100
Vida saludable y condici	Modos, condicione	Promoción de la sa	\$2.400.000,00	\$2.400.000,00	100
Salud y ámbito laboral	Seguridad y salud e	Promoción de la sa	\$1.600.000,00	\$1.600.000,00	100
Transversal gestión dife	Desarrollo integral	Promoción de la sa	\$1.050.000,00	\$1.050.000,00	100
Seguridad alimentaria y	Disponibilidad y acc	Promoción de la sa	\$6.000.000,00	\$6.000.000,00	100
Fortalecimiento de la au	Fortalecimiento de	Promoción de la sa	\$0,00	\$0,00	0
Fortalecimiento de la au	Fortalecimiento de	Gestión de la salud	\$25.997.391.565,49	\$25.997.391.562,49	100
TOTAL			\$26.055.441.565,49	\$26.055.441.562,49	

Partiendo de que la eficacia cuando muestra una buena capacidad para lograr los resultados que buscamos en el menor tiempo posible y de acuerdo a los resultados obtenidos en la ejecución financiera, también se puede observar un panorama positivo para los años 2022 con un 100% de cumplimiento y las metas en cero corresponden a valores no programados, el municipio formula estrategias para el cumplimiento de las metas sanitarias programadas y así una ejecución del 100% del plan territorial en salud en el periodo de gobierno, un proceso de gestión operativa a través de los Planes de Acción en Salud y del Componente Operativo Anual de Inversión, en dónde se programan los recursos de cada vigencia para la implementación de las intervenciones que permitirán el logro de los objetivos y metas sanitarias del componente estratégico del PTS y un cumplimiento de ejecución del 100%.



PROGRAMAS DE DESARROLLO CON ENFOQUE TERRITORIAL

ALCALDÍA DE SEGOVIA

Palacio Municipal Cra 50 No 50-32

PBX: (604) 831 58 60 ext. 3001

Código postal: Segovia-052810

Correo: alcaldia@segovia-antioquia.gov.co



Es de aclarar que en la evaluación de las metas de resultado el Municipio de Segovia cumplió en la mayoría de la ejecución de las metas en un 100%, se aclara que se canceló el 100% de lo contratado con la ESE HOSPITAL SAN JUAN DE DIOS del plan de intervenciones colectivas.

Comparando del 2020 al 2022 el municipio de Segovia viene cumpliendo con un índice por encima del 99% en estos tres años, continua con la realización de cada una de las actividades para lograr en el último año del cuatrienio un 100% de ejecución.

4. Eficiencia.

Evalúa la capacidad que tiene una entidad territorial para maximizar el nivel de producto con los insumos disponibles o para minimizar los insumos para un nivel de producto en los sectores básicos de la gestión territorial: educación, salud y agua potable.

Tabla 10. Eficiencia operativa anual y trimestral 2020

MINISTERIO DE SALUD Y PROTECCIÓN SOCIAL		EFICIENCIA OPERATIVA ANUAL Y TRIMESTRAL DE RESULTADOS DE LOS PTS			
Período 01/01/2020 - 31/12/2023		Año 2020			
Dimensión	Resultado	Meta de Resultado	Indicador	Definición	Porcentaje
Salud ambiental	Mejorar la calidad de vida en la población	A 2023 mantener la medición del IRC	Índice de riesgo para la calidad del agua	Evaluar el nivel de riesgo	56
Convivencia social y salud	Identificar los principales determinantes	A 2023 mantener la tasa de intento	Tasa de intento suicida	Mide el número de personas	100
Sexualidad, derechos sexuales	Capacitar, difundir e informar en sexualidad	A 2023 reducir la tasa de fecundidad	tasa de fecundidad específica en mujeres	Mide la tasa de fecundidad	78
Vida saludable y enfermedad	Fortalecer el abordaje de las enfermedades	A 2023 mantener en 62 la tasa de tuberculosis	Tasa de tuberculosis por cada cien mil habitantes	Mide el número de personas	100
Salud pública en emergencia	Identificar el nivel de Reacción y la capacidad	A 2023 mantener en 25,8 la tasa de intoxicaciones	Tasa de intoxicaciones por monóxido de carbono	Mide el número de personas	46
Vida saludable y condiciones de vida	Fortalecer el abordaje de las enfermedades	A 2023 mantener en 5,0 la prevalencia	Prevalencia de hipertensión arterial	Expresa el número de personas	100
Salud y ámbito laboral	Generar responsabilidad en los empleados	A 2023 mantener en 15,5 la tasa de mortalidad	Tasa de mortalidad por accidentes de tránsito	Mide el número de personas	64
Transversal gestión diferencial	NNA Fortalecer en todos los frentes	A 2023 mantener en 1,6 la tasa de mortalidad	Tasa de mortalidad en menores de 5 años	Mide la muertes de los niños	100
Seguridad alimentaria y nutrición	Lograr mejores índices de alimentación	A 2023 disminuir a 265 la tasa de desnutrición	Tasa de desnutrición en menores de 5 años	Mide el número de niños	100
Fortalecimiento de la autonomía	maximizar el uso de los recursos para	A 2023 mantener en 97 el porcentaje	Cobertura de aseguramiento en salud	Mide el número de personas	100
Salud ambiental	Mejorar la calidad de vida en la población	A 2023 mantener en 284,3 la tasa de exposición	Tasa de exposición rábica	Mide el número de personas	100
Convivencia social y salud	Identificar los principales determinantes	A 2023 disminuir a 387,7 la tasa de violencia	Tasa de violencia intrafamiliar	Mide el número de personas	100
Sexualidad, derechos sexuales	Capacitar, difundir e informar en sexualidad	A 2023 mantener en 33,5 la tasa de sífilis	Tasa de sífilis gestacional	Mide el número de gestaciones	100
Vida saludable y enfermedad	Fortalecer el abordaje de las enfermedades	A 2023 mantener en 463,2 la tasa de incidencia	tasa incidencia dengue	Mide el número de personas	55
Salud pública en emergencia	Identificar el nivel de Reacción y la capacidad	A 2023 mantener en 25,8 la tasa de intoxicaciones	tasa de intoxicaciones por monóxido de carbono	Mide el número de personas	100
Vida saludable y condiciones de vida	Alertar a la población sobre las enfermedades	A 2023 mantener en 64,6 la mortalidad	tasa de mortalidad por infarto agudo	Mide el número de personas	100
Salud y ámbito laboral	Generar responsabilidad en los empleados	A 2023 mantener en 2,6 la tasa de intoxicación	tasa de intoxicación por metales pesados	Mide el número de personas	78
Transversal gestión diferencial	Fortalecer en todos los frentes los determinantes	A 2023 aumentar a 30 las Coberturas	Coberturas administrativas de vacunación	Cobertura de vacunación	100
Seguridad alimentaria y nutrición	Lograr mejores índices de alimentación	A 2023 mantener en 8,28 el porcentaje	Porcentaje de nacidos vivos con bajo peso	mide el número de nacimientos	100
Fortalecimiento de la autonomía	maximizar el uso de los recursos para	A 2023 mantener en 59,47 la cobertura	Cobertura de aseguramiento en régimen	Mide el número de personas	100
Salud ambiental	Identificación y prevención de nueva	A 2023 disminuir a 12 la tasa de enfermedades	Tasa de Enfermedad transmitidas por agua	Mide el número de personas	100
Convivencia social y salud	Identificar los principales determinantes	A 2023 mantener la tasa de intento	Tasa de intento suicida	Mide el número de personas	100
Sexualidad, derechos sexuales	Capacitar, difundir e informar en sexualidad	A 2023 mantener en 33,6 la tasa de VIH/SIDA	Tasa de VIH/SIDA	Mide el número de personas	78
Vida saludable y enfermedad	Fortalecer el abordaje de las enfermedades	A 2023 mantener en 816, la tasa de morbilidad	Tasa de morbilidad por malaria por causas	Mide el número de personas	100
Salud pública en emergencia	Identificar el nivel de Reacción y la capacidad	A 2023 mantener en 25,8 la tasa de intoxicaciones	Tasa de intoxicaciones por monóxido de carbono	Mide el número de personas	64
Vida saludable y condiciones de vida	Alertar a la población sobre las enfermedades	A 2023 mantener en 1, 2 la prevalencia	Prevalencia de diabetes mellitus en población	Expresa de número de personas	100
Salud y ámbito laboral	Generar responsabilidad en los empleados	A 2023 mantener en 15,5 la tasa de mortalidad	Tasa de mortalidad por accidentes de tránsito	Mide el número de personas	64
Transversal gestión diferencial	Fortalecer en todos los frentes los determinantes	A 2023 mantener en 1,6 la tasa de mortalidad	Tasa de mortalidad en menores de 5 años	Mide el número de niños	100
Seguridad alimentaria y nutrición	Lograr mejores índices de alimentación	A 2023 disminuir a 265 la tasa de desnutrición	Tasa de desnutrición aguda en menores de 5 años	Mide el número de niños	100
Fortalecimiento de la autonomía	maximizar el uso de los recursos para	A 2023 mantener en 36,44 la cobertura	Cobertura de aseguramiento en régimen	Mide el número de personas	100





Tabla 11. Eficiencia operativa anual y trimestral 2021

Dimensión	Resultado	Meta de Resultado	Indicador	Porcentaj
Salud ambiental	Mejorar la calidad de vida en la pobl	A 2023 manerter la medición del IRC	Índice de riesgo para la calidad del ag	100
Convivencia social y salu	Identificar los principales determinar	A 2023 disminuir a 387,7 la tasa de vi	Tasa de violencia intrafamiliar	100
Vida saludable y enfermi	Fortalecer el abordaje de las enfermi	A 2023 mantener en 463,2 la tasa de	tasa incidencia dengue	100
Fortalecimiento de la au	maximizar el uso de los recursos par	A 2023 mantener en 59.47 la cobertu	Cobertura de aseguramiento en régir	101
Salud y ámbito laboral	Generar responsabilidad en los empl	A 2023 mantener en 15,5 la tasa de r	Tasa de mortalidad por accidentes de	100
Transversal gestión difer	Fortalecer en todos los frentes los de	A 2023 mantener en 1,6 la tasa de m	Tasa de mortalidad en menores de 5	100

>= 80 % <= 100 %
>= 60 % < 80 %
>= 0 % < 60 %
> 100 %
Sin ejecutar / Sin programar

Tabla 12. Eficiencia operativa anual y trimestral 2022

Dimensión	Resultado	Meta de Resultado	Indicador	Porcentaj
Salud ambiental	Mejorar la calidad de vida en la pobl	A 2023 manerter la medición del IRC	Índice de riesgo para la calidad del ag	100
Convivencia social y salu	Identificar los principales determinar	A 2023 mantener la tasa de intento s	Tasa de intento suicida	0
Sexualidad, derechos sex	Capacitar, difundir e informar en sex	A 2023 reducir la tasa de fecundidad	tasa de fecundidad específica en muj	0
Vida saludable y enfermi	Fortalecer el abordaje de las enfermi	A 2023 mantener en 62 la tasa de tut	Tasa de tuberculosis por cada cien m	0
Salud pública en emerge	Identificar el nivel de Reacción y la c	A 2023 mantener en 25,8 la tasa de i	Tasa de intoxicaciones por monóxido	0
Vida saludable y condici	Fortalecer el abordaje de las enfermi	A 2023 mantener en 5,0 Prevalencia	Prevalencia de hipertensión arterial e	100
Salud y ámbito laboral	Generar responsabilidad en los empl	A 2023 mantener en 15,5 la tasa de r	Tasa de mortalidad por accidentes de	0
Transversal gestión difer	NNA Fortalecer en todos los frentes	A 2023 mantener en 1,6 la tasa de m	Tasa de mortalidad en menores de 5	0
Seguridad alimentaria y	Lograr mejores índices de alimentaci	A 2023 disminuir a 265 la tasa de des	Tasa de desnutrición en menores de	100
Fortalecimiento de la au	maximizar el uso de los recursos par	A 2023 mantener en 97 el porcentaje	Cobertura de aseguramiento en salud	0
Salud ambiental	Mejorar la calidad de vida en la pobl	a 2023 mantener en 284,3 la tasa de	Tasa de exposición rábica	0
Convivencia social y salu	Identificar los principales determinar	A 2023 disminuir a 387,7 la tasa de vi	Tasa de violencia intrafamiliar	100
Sexualidad, derechos sex	Capacitar, difundir e informar en sex	A 2023 mantener en 33,5 la tasa de s	Tasa de sífilis gestacional	100
Vida saludable y enfermi	Fortalecer el abordaje de las enfermi	A 2023 mantener en 463,2 la tasa de	tasa incidencia dengue	100
Salud pública en emerge	Identificar el nivel de Reacción y la c	A 2023 mantener en 25,8 la tasa de i	tasa de intoxicaciones por monóxido	100
Vida saludable y condici	Alertar a la población sobre las enfer	a 2023 mantener en 64,6 la mortalid	tasa de mortalidad por infarto agudo	0
Salud y ámbito laboral	Generar responsabilidad en los empl	A 2023 mantener en 2,6 la tasa de in	tasa de intoxicación por metales pes	100
Transversal gestión difer	Fortalecer en todos los frentes los de	A 2023 aumentar a 30 las Coberturas	Coberturas administrativas de vacun	0
Seguridad alimentaria y	Lograr mejores índices de alimentaci	A 2023 mantener en 8,28 el porcenta	Porcentaje de nacidos vivos con bajo	0
Fortalecimiento de la au	maximizar el uso de los recursos par	A 2023 mantener en 59.47 la cobertu	Cobertura de aseguramiento en régir	100
Salud ambiental	Identificación y prevención de nueva	A 2023 disminuir a 12 la tasa de enfe	Tasa de Enfermedad transmitidas por	0
Convivencia social y salu	Identificar los principales determinar	A 2023 mantener la tasa de intento s	Tasa de intento suicida	0
Sexualidad, derechos sex	Capacitar, difundir e informar en sex	A 2023 manerter en 33,6 la tasa de	Tasa de VIH/SIDA	0
Vida saludable y enfermi	Fortalecer el abordaje de las enfermi	A 2023 mantener en 816, la tasa de	Tasa de morbilidad por malaria por c	0
Salud pública en emerge	Identificar el nivel de Reacción y la c	A 2023 mantener en 25,8 la tasa de i	Tasa de intoxicaciones por monóxido	0
Vida saludable y condici	Alertar a la población sobre las enfer	A 2023 mantener en 1, 2 la prevalenc	Prevalencia de diabetes mellitus en p	0
Salud y ámbito laboral	Generar responsabilidad en los empl	A 2023 mantener en 15,5 la tasa de r	Tasa de mortalidad por accidentes de	0
Transversal gestión difer	Fortalecer en todos los frentes los de	A 2023 mantener en 1,6 la tasa de m	Tasa de mortalidad en menores de 5	100
Seguridad alimentaria y	Lograr mejores índices de alimentaci	A 2023 disminuir a 265 la tasa de des	Tasa de desnutrición aguda en meno	0
Fortalecimiento de la au	maximizar el uso de los recursos par	A 2023 mantener en 36,44 la cobert	Cobertura de aseguramiento en régir	0

>= 80 % <= 100 %
>= 60 % < 80 %
>= 0 % < 60 %
> 100 %
Sin ejecutar / Sin programar





El municipio de Segovia referente a la eficiencia se encuentra en el 100% o por encima de este porcentaje, ya que se ha logrado la ejecución de las actividades programadas en su totalidad, los porcentajes que están por encima del 100% son actividades donde la demanda fue más alta y se presentó el servicio a la comunidad, con la evaluación del año 2022 se evidencio las actividades a las cuales la comunidad está presentando preferencia, con esto se proyecta para el año 2023.

Es de resaltar que en el municipio de Segovia la mayoría de sus metas requieren intervenciones más efectivas y eficientes que generen mayor impacto en el perfil de morbilidad y mortalidad del municipio.

Conclusiones.

Desde la perspectiva territorial y al observar el avance que se tiene en el desarrollo de las estrategias y acciones planteadas en el PTS 2020-2023, se podría decir, que dicho resultado es el reflejo del compromiso institucional y la articulación intersectorial, que se ha venido fomentando a nivel municipal. Aunque se han presentado situaciones desfavorables en el proceso de ejecución, se han logrado afrontar de la mejor manera, reinventando y generando diferentes estrategias, que contribuyen al cumplimiento de las metas.

El municipio de Segovia cuenta con población diversa y problemáticas sociales, que retan a la institucionalidad para generar las estrategias y políticas adecuadas en favor de la población más vulnerable: A nivel municipal, se ha logrado identificar las particularidades étnicas, culturales y sociales, con el fin de llevar a las comunidades estos programas y proyectos con el objetivo de impactar de manera positiva sus determinantes sociales.

Se espera que finalizando la ejecución del PTS 2020-2023, se aporte en la disminución de desigualdades y se reconozca la rectoría en salud, como un aliado al progreso y avance de las comunidades.

Desde las diferentes entidades se busca el compromiso por parte de las comunidades vulnerables para realizar un trabajo articulado y cumplir con los objetivos y expectativas de cada uno de estos grupos.

Seguir avanzado en el cumplimiento de las metas sanitarias programadas por cada vigencia y así cumplir con la ejecución de un 100% del PLAN TERRITORIAL EN SALUD 2020 – 2023.



ALCALDÍA DE SEGOVIA
Palacio Municipal Cra 50 No 50-32
PBX: (604) 831 58 60 ext. 3001
Código postal: Segovia-052810
Correo: alcaldia@segovia-antioquia.gov.co